

# Bizikidetza eta kulturartekotasunaren sustapena eskolan *World Café*-aren bidez

Unai Coronel Gastiain, Igone Palacios Agundez,  
Andrea Perales-Fernández-de-Gamboa, Arantza Rico  
Hezkuntza eta Kirol Fakultatea (UPV/EHU)

Hezkuntzaren erronka nagusietako bat eskola-komunitatean bizikidetza erreala eta kultura ezberdinen arteko truke positiboa sustatzea da, aniztasuna aberastasun bihurtuz. Ikerketa honetan, Gasteizko eskola publiko bateko esku-hartzea aurkezten dugu; helburua izan da eskola-komunitateak prozesu parte-hartzaile baten bidez bizikidetza eta kulturartekotasuna sustatzeko proposamenak egitea, eta hori lortzeko *World Café* tresnaren baliagarritasuna ebaluatzea. Horretarako, hiru tresna uztartu dira: familientzako galdetegi bat, *World Café* tresnan oinarritutako parte-hartze saio bat eta prozesuaren inguruko asebetetze-galdetegi bat. Eskola-komunitateak irudikatu duen ametsetako eskolaren ezaugarri nagusietako batzuk dira elkartasuna, eskubide-berdintasuna eta diskriminaziorik eza. Hori lortzeko, elkartzeko eta elkar ezagutzeko espazioak sortzea eta eskolan presente dauden kultura ezberdinak ezagutzeko aukerak sustatzea proposatu da. Parte-hartzaileen balorazio positiboan oinarrian ikusi da *World Café*-a tresna lagungarria izan daitekeela eskola-komunitateetan lan egiteko.

GAKO-HITZAK: Kulturarteko hezkuntza · Bizikidetza · Eskola-komunitatea · Parte-hartzea.

## Promoting coexistence and interculturality in the school through the *World Café*

One of the main challenges of education is to promote real coexistence and positive exchange between different cultures, turning the existing diversity into richness. We present the intervention held in a public school in Vitoria-Gasteiz, with the objective to encourage the school community to make proposals to promote coexistence and interculturality through a participatory process. We combined three tools: a questionnaire for families, a session based on the *World Café* tool, and a satisfaction questionnaire about the process. Results indicate that solidarity, equal rights, and non-discrimination are the main characteristics of the dream school that the school community has imagined. To achieve this, participants proposed creating spaces for meeting and getting to know each other and giving opportunities to acknowledging the different cultures present in the school. Besides, it was found that the *World Café* can be a useful tool for working in school communities.

KEY WORDS: Intercultural education · Coexistence · School community · Participation.

## 1. Sarrera

Azken hamarkadetan egondako aldaketa politiko, ekonomiko, sozial, kultural eta teknologikoen ondorioz, munduko herrialde eta pertsonen arteko konexioak gero eta nabarmenagoak dira, eta gure gizartea gero eta pluralagoa. Egun, kultura-aniztasuna, hau da, toki zehatz batean kultura ezberdinak egotea, gizarte askoren ezaugarri bereizgarria bihurtu da, baita euskal gizartearen kasuan ere (Oleaga, 2017). Kultura-aniztasunak bizikidetzarako eta elkarbizitzarako aukera handiak zabaltzen ditu, eta baita erronka handiak ere, hala nola arrazakeria eta desberdinkeriei aurre egiteko beharra. Izan ere, ohikoa da beldurrean eta ezjakintasunean oinarritutako aurreiritziak garatzea norbera ez bezalakoa denaren aurrean (Perez Grande *et al.*, 1999; Retortillo Osuna eta Rodríguez Navarro, 2008). Horregatik, ezinbestekoa da ulertzea egungo testuinguru global eta lokalean existitzen den aniztasuna (kultura-aniztasuna, hizkuntza-aniztasuna, identitate-aniztasuna edota bestelako aniztasunak) gizarte baten aberastasun bihurtu daitekeela, baldin eta elkarren arteko bizikidetzeta, elkartasuna eta truke positiboa sustatzen bada. Hau da, kulturartekotasunaren alde egiten bada. Kultura-aniztasun terminoa toki batean kultura ezberdinak daudela azaltzeko erabiltzen da, eta kulturartekotasun terminoak, berriz, kultura desberdinen arteko elkarrekintza positiboari egiten dio erreferentzia (Bernal, 2003). Kylmicka-k (2004) azaltzen duen moduan, kulturartekotasunak muga etnikoen gainera elkarrekiko konfiantza, elkar ulertzea, elkartasuna eta balio komuna oinarri dituen elkarbizitza-proiektu sendoa eraikitzea du helburu. Horretarako, tokian tokiko kulturartekotasun baten alde egitea proposatzen du: (1) ugaritasun kulturala onartuz eta ezagutuz; (2) talde bakoitzak egindako ekarpenak aitortuz (hizkuntza eta kulturari arreta berezia eskainiz), eta (3) parekotasun soziala babestuz.

XXI. mendeko erronka berriei aurre egiteko eta gizarte globala, demokratikoagoa, bidezkoagoa, eta era guztietako aniztasunaren defentsarekin errotik konprometitua eraikitzeko, hezkuntzak funtsezko zeregina betetzen du (UNESCO, 2015; UNESCO, 2017). Hain zuzen, kulturarteko hezkuntzaren eginkizuna giltzarria da bizikidetzeta, kulturartekotasuna eta giza garapen iraunkorra eta bidezkoa sustatzeko lanketa honetan (Puig, 2002; Coelho, 2016). Azpimarratzekoa da, gainera, kulturartekotasunaren begirada bat datorrela Nazio Batuek 2015ean ezarritako 2030 Agenda eta Giza Garapen Iraunkorrerako Helburuekin (hemendik aurrera GIH). Horiek inor atzean ez geratzearen garrantzia azpimarratzen dute eta munduko pertsona guztien arteko elkarbizitza osasuntsua eta bidezkoa sustatzen dute Lurra, guztion planeta, babestearekin batera (Nazio Batuak, 2015). Are gehiago, markaturiko helburuen artean, desberdintasunak murriztea (10. helburua) eta kalitatezko hezkuntza (4. helburua) dauzkagu. Azken hori bermatzeko ezinbestekoa da hezkuntza inklusiboa sustatzea (López-Vélez, 2018), zeinak bizikidetzeta eta kulturartekotasuna sustatzen dituen, hain zuzen ere (Coelho, 2016; Rapanta eta Trovão, 2021).

Aurreko guztia kontuan hartuta, funtsezkoa da Euskal Autonomia Erkidegoko (hemendik aurrera EAE) hezkuntza-sistemak erronka eta helburu global eta lokal horiei aurre egitea eta horiek lantzea kulturartekotasunaren, bizikidetzaren, berdintasunaren eta Giza Garapen Iraunkorraren aldeko begirada zabalduz. Gainera, EAEn

hezkuntza-curriculum berriak sisteman aldaketak ekarriko dituela kontuan hartuta, garrantzitsua da eskola-komunitateetan adibide positiboak sortzea. Hori egiteko eskola-komunitatean harremanak sendotzea eta eskola-komunitateko eragileekin prozesu parte-hartzaileak sustatzea ezinbestekoa da; are gehiago, pandemia osteko egungo testuinguruan, familien eta eskolaren arteko harremanak kaltetuak suertatu direlako. Izan ere, prozesu parte-hartzaileek gizarte-kohesioa lantzen laguntzen dute (Leccardi eta Brugué, 2014), eta funtsezkoak dira hezkuntza-hobekuntza eraginkorreko prozesuak sortzeko (Bustos, 2020). *World Café*-a bezalako parte-hartze tresnak oso lagungarriak izan daitezke eskola-komunitate kohezionatu bat garatzen laguntzeko eta bizikidetza eta kulturartekotasunaren begiradak eskolara eraman eta eskola-komunitatearekin haien alde lan egiteko. Brown eta Isaacs-ek (2005), *World Café*-aren aitzindariak, elkarrizketen bidez balioak lantzeko, ezagutza eraikitzeko eta informazioa partekatzeko ikerketa sozialerako tresna gisa proposatu zuten. *World Café*-a taldeei elkarrizketa eraikitzaileetan parte hartzen laguntzen dien elkarrizketa-prozesu bat bezala uler daiteke; bertan, gai kritikoak lantzen dira, harreman pertsonalak indartzen dira eta ikaskuntza kolaboratiboa sustatzen da (Fouché eta Light, 2010). Horrela, kafea hartzeko testuingurua erabiltzea proposatzen da, gizartearentzat orokorrean ezaguna den formatu horrek eroso sentitzen eta beldurrik gabe parte hartzen lagundu dezakeelakoan. Hemen talde handiak elkarrizketa-txanda txikiagotan parte hartzen du, txanda horien arteko loturak ezarri eta elkarrizketa konektatu zabalago batean parte hartzeari utzi gabe. Elkarrizketa-talde txikiagoak sortzeak eta mugitzeko espazioa eskaintzeak elkarrizketa intimoak sortzeko aukera ematen du, baina parte-hartzaileek ideia ezberdinak ezagutzeko aukera galdu gabe. Horrela, talde handietan benetako eztabaidak sortu daitezke (Pamphilon *et al.*, 2006, Fouché eta Light-en aipatua, 2010; Brown eta Isaacs, 2005). Hori bermatzeko, ezinbestekoa da solasaldiak ondo planteatzea. Zenbait adituk egindako proposamenen oinarrian, Fouché eta Light-ek (2010) *World Café* bat antolatzeko 7 printzipio proposatzen dituzte: (1) testuingurua zehaztea; (2) espazio atsegina sortzea; (3) gai esanguratsuak proposatzea; (4) parte-hartzaile guztien ekarpenak sustatzea; (5) begirada ezberdinak gurutzatzea; (6) arretaz entzutea elkarrizketa sakonak sortzeko, eta (7) elkarrizketan zehar sortutako ideiak biltzea eta partekatzea.

Ikerketa-lan honetan, Gasteizko Adurtza Ikastola publikoan (aurrerantzean Adurtza eskola) bizikidetza eta kulturartekotasuna sustatzeko aurrera eraman den esku-hartze bat aurkezten dugu, zeinean *World Café* tresnaren bidez eskola-komunitateari endogenoki proposamenak egin eta konpromisoak hartzeko aukera eman zaion. Hau prestatzen laguntzeko, esku-hartzearen aurretik informazioa bildu da familientzako galdetegi baten bidez. Prozesu parte-hartzaile honek Adurtza eskolako komunitatea indartu eta elkarrekin bizikidetza eta kulturarteko hezkuntzarantz bidea egiten laguntzea espero da. Hainbat faktore batu dira Adurtza eskolan esku-hartze hau garatzeko. Hasteko, zuzendaritza-talde berriak zein lkasberri Guraso Elkarteak behar bat antzeman dute; alegia, eskola-harremanak sendotu nahi dituzte, horrela desiratutako eskola irudikatu eta horra heltzeko behar diren pausoak ematen hasteko. Bigarrenik, 2022-2023 ikasturtean 55 familia berri ailegatu izan dira eskolara, horietatik % 43,6k atzerritar jatorria dute (guraso bat

behintzat). Egoera horri aurre egiteko, zuzendaritza-taldeak, irakasle-taldearen eta eskolako familien laguntzaz baliatuz, Harrera Plana indartzeko zenbait proposamen garatu ditu harrerarik hoberena egin ahal izateko. Lagundu duen beste faktore bat izan da eskolan familien parte-hartzea ohituraz oso nabarmena izan dela. Ikasberri Guraso Elkarte oso aktiboa da eta ekintza askoren antolakuntzaz arduratzeaz gain, momentuak eskatzen dituen prozesu berriak sustatzeko prestutasun handia du. Gauzak horrela, eskola-komunitateak (zuzendaritza-taldeak, irakasleek eta familiek, bereziki Ikasberri Guraso Elkartearen bidez) ekimen berritzaileen bidez, bere prozesu endogeno eta autogestionatua aurrera eraman nahi izan du eskola barruko eta kanpoko harremanak sendotzeko eta desiratutako eskola bat elkarrekin irudikatzeko. Horretarako, aurretik unibertsitatearekin zuten elkarlanaz (Perales-Fernández-de-Gamboa *et al.*, prentsan) baliatu dira. Horrek guztiak esku-hartzearen arrakastari lagun diezaioke. Izan ere, Bustosek (2020) ondorioztatu zuen bezala, hezkuntza-komunitatean parte-hartze aktiboa behar bezala sustatzen da autogestioaren bidez hezkuntza-komunitateek lankidetzak-ekintza parte-hartzaileak sustatu nahi dituztenean, beren testuinguru eta irizpideak hartuz eta itxaropena, konfiantza eta hobekuntza-prozesu handiak sortzen lagunduz.

### 1.1. Ikerketaren helburua

Ikerketa-lan honen helburua Adurtza eskolako komunitateak prozesu parte-hartzaile baten bidez bizikidetzak eta kulturartekotasuna sustatzeko proposamenak egitea da eta hori lortzeko *World Café*-aren baliagarritasuna ebaluatzea.

Helburu orokor hori lortzeko hurrengo helburu espezifikoak zehaztu dira:

- Gurasoen ikuspuntua ezagutzea eskolako bizikidetzak eta kulturartekotasunaren inguruan eta eskolako familien hizkuntza, jatorri eta bizilekuen inguruko informazioa jasotzea.
- Hasierako informazio-jasotze horren emaitzetan abiatu, eskola-komunitateak nolako eskola lortu nahi duen definitzea.
- Desiratutako eskola hori lortzeko proposamenak egin eta konpromisoak hartzea.
- Prozesu parte-hartzailearen gogobetetzea ebaluatzea.

## 2. Metodoa

Arestian zehaztutako helburu orokorra eta helburu espezifikoak lortzeko ikerketa-metodo mistoa baliatu da; horretarako, teknika kuantitatiboak eta kualitatiboak uztartuko dira, ikergaiaren konplexutasuna bere osotasunean aztertzeko asmoz (Ponce eta Pagán-Maldonado, 2015). Metodo kuantitatiboek datuen bilketa zehatzean ardazten diren bitartean (Bryman, 2012), metodo kualitatiboek zenbakizkoak ez diren datuak biltzen dituzte (Hatch, 2023; Babbie, 2014). Azkenengo horrek ikergaiaren alderdi soziala eta ulerkuntza holistikoa ahalbidetuko ditu (Eiguren *et al.*, 2019). Hori horrela, familientzako galdetegiak eta amaierako asebetetze-galdetegiak tresna mistoak dira, datu kuantitatiboak eta kualitatiboak

jasotzen baitituzte. *World Café*-a, berriz, tresna kualitatiboa da. Ikertzaileek kulturartekotasunaren balioekin duten konpromisoa kontuan hartuta, ikerketa mistoa egitea erabaki da. Kulturartekotasunak, eta, beraz, hezkuntzaren bidez duen aplikazioak, gizabanako bakoitza subjektu aktibo eta aldaketa-eragile gisa ulertzen du. Beraz, ikerketa misto batek ikastetxe bateko harreman eta ekintza komunitarioen egituraren konplexutasuna argitu dezakeela uste da.

## 2.1. Testuinguruaren eta parte-hartzaileen deskribapena

Adurtza eskola Gasteiz (Araba) hiriaren hego-ekialdean kokatua dago, Adurtza auzoan hain zuzen, Olarizu parkearen ondoan. Gasteiz hiriak 248.106 biztanle ditu (EUSTAT, 2022a) eta haietatik % 10,8k atzerriko nazionalitatea dute (26.752 biztanle, hain zuen) (EUSTAT, 2022a). Atzerriko nazionalitateko biztanle horien artean 138 nazionalitate ezberdin daude, hala nola marokoarrak, nigeriarrak, aljeriarrak, kolonbiarrak, venezuelarrak, pakistandarrak eta errumaniarrak. Adurtza auzoa, Gasteizko beste auzo batzuk bezala, 50eko hamarkadaren amaieran sortu zen, Gasteizko industrializazio-prozesuaren garaian. EUSTATen arabera (2022b), auzoak 6.067 biztanle ditu, haietatik % 13,9k atzerriko nazionalitatea dute; %1,5ek Europar Batasuneko eta beste %12,4k beste herrialde batzuetakoa. Auzoak, beraz, aniztasun handia dauka jatorri, kultura, hizkuntza, sinesmen eta ohiturei dagokienez, Gasteizen gertatzen den bezala.

Adurtza eskolak 22/23 ikasturtean 46 irakasle eta 459 ikasle izan ditu (Adurtza Ikastolaren 2022-2023 Urteko Plana). Eskolako ikasle gehienak auzoan bizi badira ere, urtero 80 ikasle inguru (ikasleen % 17,5) Arabako eta Trebiñuko hainbat herritatik datoz. Galdetu zaionean, eskolako zuzendaritza-taldeak azaldu du ez duela datu ofizialik eskolan presente dauden kulturen, hizkuntzen edo atzerriar jatorriko familien inguruan (atzerriar jatorria, atzerriko nazionalitatea baino kontzeptu zabalagoa dela ulertua). Hala ere, ezin da esan eskolak atzerriar jatorria duten ikasleen kontzentrazio altua duenik, eskolan atzerriar jatorriko ikasleek ez baitute gizartean dagoen ehunekoa gainditzen (% 9-13 inguru daudela estimatzen da).

Dereduko eskola publiko honetako familien parte-hartzea ohituraz oso nabarmena da. 2022-2023 ikasturtearen bukaeran 195 familia dira Ikasberri Guraso Elkarteko kide, eskolan dauden familien bi heren (eskolako guraso-elkartearen komunikazio pertsonala). Zuzendaritza-taldeak azaldu duen moduan, inplikazioa baxuagoa izan ohi da maila sozioekonomiko baxuko edo atzerriar jatorriko familien kasuan, baita familia etorri berrien kasuan ere. Eskolaren erronka, beraz, familia horien parte-hartzea erraztea da.

### 2.1.1. Familientzako galdetegiak eta *World Café*-ak izandako parte-hartzea

Esku-hartze honek izan duen parte-hartzea oso altua izan da, bai eskolako familientzat diseinaturiko galdetegia betetzeko orduan, bai eta *World Café* saioari dagokionez. Familientzako galdetegian 86 erantzun jaso dira guztira, haietatik 21 erantzun euskaraz, 64 gaztelaniaz eta erantzun 1 ingelesez. Galdetegian lortutako eskolako gurasoen parte-hartzearen emaitza hau oso positibotzat hartu da, eskolako familien % 30 inguruk bete baitute, arrakasta-tasa handia erakutsiz

borondatezkoa izan den galdetegi honetan. Galdetegi hau eskolako familien jatorri-aniztasuna jasotzeko orduan ere arrakastatsua izan da, jasotako erantzunen % 14 atzerritar jatorria duten gurasoenak baitira. *World Café* solasaldiaren parte-hartzea ere arrakastatsua izan da. Antolatzaileez aparte, eskola-komunitateko 37 pertsonak hartu dute parte: 30 gurasok, 6 irakaslek edota zuzendaritzako kide eta ikasle ohia eta langile ohia den gazte batek. Gurasoen jatorriari dagokionez, parte-hartzaileen artean atzerritar jatorriko guraso batzuk egon direla azpimarratu nahi da, parte hartu duten gurasoen % 6,25, hain zuzen. Galdetegiak zein *World Café*-ak izandako parte-hartzean generoari dagokionez, desberdintasunak sumatu dira eta emakumeen presentzia gailendu da (galdetegian % 78 emakumezkoak izan ziren eta % 82 *World Café*-an).

## 2.2. Tresnak

Ikerketa egiteko hiru tresna nagusi baliatu ziren: familientzako galdetegia, *World Café*-an oinarritutako saio parte-hartzailea eta saio horren asebetetzea neurtzeko galdetegia. Bai galdetegian bai solasaldian lantzeko aukeratutako gai nagusiak honakoak izan ziren: (1) *Harreman parte-hartzaileak eta osasuntsuak eskolan*; (2) *Bizikidetza, inklusioa eta kulturartekotasuna eskolan*; (3) *Eskolaren eta bere inguruaren arteko harremana*, eta (4) *Amesten dugun eskola elkarrekin irudikatzea*. Lehenik eta behin, familientzako galdetegiaren bidez gurasoek gai horien inguruan dituzten pertzepzioak eta bestelako datu batzuk jaso ziren, emaitza horiek saio parte-hartzailea prestatzeko erabiltzeko asmoarekin. Ondoren, *World Café* saioa aurrera eraman zen, elkarrizketak bideratzeko orduan galdetegiaren emaitzeekin lan eginez. Parte-hartze saio horretan eskola-komunitateko eragileek desiratutako eskola irudikatu zuten elkarrekin eta hori lortzeko proposamenak egin eta konpromiso zehatzak hartu zituzten. Azkenik, asebetetze-galdetegi baten bidez parte-hartzaileek *World Café*-aren esperientzia baloratu zuten.

### 2.2.1. Familientzako galdetegia

Esku-hartzea prestatzeko eskolako familientzako *Ad hoc* online galdetegi bat sortu zen (Jamsen eta Corley, 2007). Arestian aipatu den moduan, galdetegi honen helburua *World Café* saioa prestatzeko informazioa jasotzea zen, bai eskolako familien hizkuntza, jatorri eta bizilekuen ingurukoa, bai eta eskolako bizikidetza eta kulturartekotasunaren inguruan gurasoek duten ikuspuntua ezagutzeko. Eskolako hizkuntza-aniztasuna kontuan hartuta, galdetegia eskolako hiru curriculum-hizkuntzetan (euskara, gaztelania eta ingelesa) sortzea, baliozkotzea eta zabaltzea erabaki zen. Galdetegiak guztira 8 atal eta 35 galdera ditu: sarrera, ikerketarako baimen informatua (1 galdera), eskolaren inguruan duten egungo pertzepzio orokorra (2 galdera), ikerketa-lan honetako lau gaien inguruko atal zehatzak (guztira 21 galdera), eta parte-hartzaileen bizileku, jatorri eta hizkuntzen inguruko informazioa jasotzeko atala (11 galdera). Galdera motei dagokienez, galdera itxiak eta galdera irekiak uztartu ziren, galdera itxiak nagusituz. Galdera itxietan Likert eskalan (Likert, 1932) oinarritutako galderak erabili ziren nagusiki (adibidez, guztiz desados eta guztiz ados bitarteko eskala); Bai/Ez-ko eta aukera anitzeko galderekin batera (22 guztira). Galdera irekiak (13 guztira) baliatu ziren galdera itxietan emandako erantzunak

arrazoitzeko, gai ezberdinen inguruko ideia eta proposamen zehatzak jasotzeko, jatorria bezalako datu zehatzak jasotzeko eta gurasoek haien zalantza edo kezkek adierazi ahal izateko. Galdetegia *Google galdetegiak* aplikazioaren bidez sortu zen. Landutako 2. gaiaren harira, kulturartekotasun terminoa ezezaguna izan daitekeela kontuan hartuta, hasteko, gurasoek kulturartekotasunaren inguruan zekitena jaso zen. Ondoren, artikulua honen sarreran jasotako definizioa eskaini zitzaion, eta behin definizioa irakurrita, eskolan kulturartekotasunaren baldintzak betetzen diren ala ez baloratzeko eskatu zitzaion.

#### 2.2.1.a. Galdetegia baliozkotzeko prozesua

Galdetegia baliozkotzeko prozesuak honako pauso hauei jarraitu zien: (1) galdetegiaren lehen proposamena egin zen ikerketa honetan markaturiko helburuak aintzat hartuta; (2) galdetegiaren lehen bertsioa eskola-komunitateko eragileekin partekatu zen, hala nola guraso-elkarteko zenbait kideekin eta zuzendaritza-taldeko kideekin, haien ekarpenak jasotzeko, eta egin beharreko moldaketak egin ziren (galderak batzuk baztertu eta beste batzuk proposatu, ulergarritasuna bermatzeko esaldiak berridatzi, identifikatutako akatsak zuzendu, etab.); (3) egindako moldaketekin sortutako bertsio berria berriro ere eskolako zuzendaritza eta guraso-elkartearekin kontrastatu zen azken bertsio adostua lortzeko; (4) euskarazko bertsio originala bi kanpo-ebaluatzailek irakurri zuten ulergarria zela ziurtatzeko, ulermen-arazo posibleak identifikatu zituzten eta moldaketa txikiak proposatu zituzten; (5) euskarazko behin betiko galdetegia prest egon denean, gaztelaniazko eta ingelesezko bertsioak sortu dira; (6) bertsio horiek ere kanpo-ebaluatzailek irakurri zituzten itzulpenak egitean esanahiak galdu/aldatu ez direla eta galdetegiak ulergarria izaten jarraitzen zuela ziurtatzeko. Horrela, hiru bertsioei behar adina moldaketa eta hobekuntza egin zaizkie prozesuan zehar.

#### 2.2.1.b. Alderdi etikoak

Ikerketan parte-hartzaileen anonimotasuna eta konfidentzialtasuna bermatu dira datuak legeek ezartzen duten moduan babestuz eta parte-hartzaileei alde aurretik ikerketa-lan honen helburuak azalduz eta datuak helburu horietarako bakarrik erabiliko zirela zehaztuz. Horretarako, galdetegiak ikerketaren baimen informatua barne hartu du.

#### 2.2.2. *World Café* saioa

*World Café*-a adimen kolektibora iristeko eta edozein taldetan hobeto pentsatzeko erabil daiteke, helburu komunak lortzeko pertsonen ekintza eraginkorrerako gaitasuna handituz (Brown eta Isaacs, 2005). Adurtza eskolako *World Café* solasaldian eskolako gurasoek aparte, eskola-komunitateko beste kide batzuei ere parte hartzeko gonbita luzatu zitzaion, hala nola irakasleei, zuzendaritza-taldeari eta ikastetxearekin harremana duten hezkuntza eta kulturaren arloko beste eragile batzuei ere. Solasaldian lau elkarrizketa-mahaitan lan egin zen, aurretik aipaturiko lau gai esanguratsuen inguruan eskola-komunitateak dituen nahiak eta proposamenak jasoz (1. irudia). Mahai bakoitzean moderatzaile bat eta idazkari bat egon ziren (berberak prozesu osoan zehar). Horiek galdera eragileen bidez eta familientzako aurretiko

galdetegiaren lortutako datuen bidez elkarrizketak dinamizatu zituzten eta informazioa jasotzen joan ziren. Elkarrizketak galdera nagusi hauen inguruan dinamizatu ziren: *Zer lortu nahi dugu?, Zer ekidin nahi dugu?, Zer proposatzen dugu? eta Zein konpromiso hartzen ditugu?*. Moderatzaile eta idazkariek kategoria horien arabera sailkatu zuten lortutako informazioa, gaien analisia erraztuz. 15 minutuko elkarrizketa-saio bakoitzaren ondoren, parte-hartzaileei ausaz mahaiz aldatzera gonbidatzen zitzairen. Guztira 4 elkarrizketa-txanda egin ziren (bakoitza 15 minutukoa), zoriz sortutako lantalde desberdinekin. Era horretan, *World Café* honetako parte-hartzaile bakoitza (guraso zein irakasle) txandaka mahai guztietatik pasatu zen, eta, beraz, landutako gai bakoitza ezagutza, esperientzia eta proposamen ugariarekin aberastu zen. Elkarrizketa-txandak bukatzean, moderatzaile eta idazkariek mahai bakoitzean lortutako informazioa laburbildu eta ozenki partekatu zuten talde handian azken hausnarketa bideratzeko. Amaitzeko, parte-hartzaileek solasaldia baloratu zuten asebetetze-galdetegi baten bidez. Guztira *World Café*-ak 90 minutuko iraupena izan zuen. Guraso gehienek menderatzen zuten hizkuntza gaztelania zenez, saioa hizkuntza horretan bideratzea erabaki zen, norbaitek euskaraz edo ingelesez bere burua adierazi nahi bazuen horretarako aukera emanaz.



**1. irudia. 2022ko azaroan Adurtza Ikastolako guraso eta irakasleekin egingako *World Café*-aren momentu bat.**

### *2.2.3. World Café saioaren asebetetze-galdetegia*

*World Café* saioaren asebetetze-galdetegiak hiru atal nagusi ditu: parte-hartzaileen profila osatzeko datuen inguruko galderen atala, solasaldiaren zenbait alderdiren balorazioa (1etik 10era) eta, nahi izanez gero, iradokizunak eta proposamenak egiteko atala. Parte-hartzaileek baloratu beharreko alderdien artean honako hauek proposatu dira: gaien hautaketa, *World Café* tresnaren egokitasuna, erabilitako espazioa, ekintzaren iraupena, arduradunen jarrera, ekintza aurrera eramatean sortutako giroa, eta norberak izan duen jarrera eta inplikazioa.



### 2.3. Prozedura

Esku-hartzea arretaz planifikatutako pauso zehatzei jarraituz garatu zen; lehenengo kontaktu eta ikerketaren planifikaziotik hasi eta lortutako emaitzen interpretaziorekin bukatuz (2. irudia). Are gehiago, *World Café* saioaren antolakuntzan Fouché eta Light-ek (2010) proposaturiko printzipioei jarraitu zaie. Era horretan, lehenengo urratsa testuingurua ezagutu eta inplikaturiko eragile guztiekin harremanak sortzea izan da. Horretarako, ikerketa-taldeko kideetako batek eskolan egindako 3 hilabeteko egonaldia gakoa izan da. Horrek, testuingurua hobeto ezagutzeko aukera emateaz gain, esku-hartzean parte hartu duten eskolako eta eskolaz kanpoko eragile guztien artean etengabeko komunikazioa eta koordinazioa egotea ahalbidetu du. Hala izanik, landu beharreko gaiak Adurtza eskolako komunitatearekin elkarlanean definitu ziren. Horretarako, lehenengo, eragileen gaineko informazioa jaso zen beharrak identifikatzeko, eta gero, zuzendaritza-taldearekin eta Ikasberri Guraso Elkarteko *Escola berria* lantaldearekin landu beharreko gaien proposamena definitu, kontrastatu eta berretsi zen.



### 2. irudia. Esku-hartzea aurrera eramateko prozesua.

Ikerketa-lan honetako parte diren galdetegiaren eta *World Café*-aren zabalkuntza-prozesuari dagokionez, berau aurrera eramateko oinarrizko irizpide batzuk zehaztu ziren: (1) antolakuntzan inplikaturiko eragile guztiak zabalkuntzaren parte izatea eta modu koordinatuan lan egitea; (2) zabalkuntza egiteko eskolako hiru hizkuntzak erabiltzea (euskara, gaztelania eta ingelesa); (3) komunikaziorako bide eta baliabide ezberdinak erabiltzea (esate baterako, gurasoen posta elektronikoa, inprimatutako kartelak, ahozko transmisioa, bideoak, WhatsApp bidezko mezuak eta guraso-elkartaren Facebook kontua); (4) hartzailentzako mezu argiak, zehatzak eta erakargarriak sortzea; eta (5) zabalkuntzarako denboraren planifikazioa egin eta alde zuzenetik adostutako kronogramari jarraitzea (1. taula). Irizpide horiei jarraituz, eskolan normalean egiten diren ekintzen zabalkuntzari baino esfortzu gehiago jarri zitzaion ikerketa-lan honetako zabalkuntzari.

### 1. taula. Zabalkuntza-prozesuaren kronograma (2022/23 ikasturtean).

Data 22/23	Arduraduna(k)	Zeregina
Urriak 22	Ikertzailea (1)	Klaustroaren aurrean <i>World Café</i> -aren ekintza aurkeztu eta irakasleak gonbidatu
Urriak 26	Zuzendaria eta ikertzailea (1)	Posta elektronikoaren bidez kartela, informazio-orria eta galdetegiak zabaldu eta jendea solasaldirako izena ematen hasteko aukera eman
	Guraso-elkartea eta ikertzailea (2)	Kartel fisikoak jartzen hasi, Facebook-en kartela jarri eta WhatsApp-ez kartela eta informazio orria hedatu
Azaroak 2	Zuzendaria eta ikertzailea (1)	Posta elektroniko bidez bideoak zabaldu eta gurasoei galdetegia betetzea berriro eskatu
	Guraso-elkartea eta ikertzailea (2)	Facebook-en bideoa zabaldu, WhatsApp-ez bideoa zabaldu eta gurasoei galdetegia betetzea gogoratu
Azaroak 8	Ikertzailea (1)	Izena eman duten gurasoei idatzi: eskerrak eman, oinarritzko informazioa gogoratu eta janariarekin lotutako beharren inguruan galdetu
Azaroak 9-10	Zuzendaria eta ikertzaileak	Eskerrak eman eta galdetegia egiteko aukera ostiralera arte luzatu (azaroak 11)

Familientzako galdetegia 2022ko urriaren 26an zabaldu zen eta eskolako gurasoek betetzeko irekita egon zen azaroaren 11 arte. Guztira, gurasoek 18 egun izan zituzten galdetegia betetzeko.

*World Café*saioa 2022ko azaroaren 9an (asteazkena) egin zen Lehen Hezkuntzako jantokian. Espazioaren banaketari dagokionez, 4 mahaietako bakoitzean 10 pertsona inguruk parte hartzeko prestatu ziren espazioak, ekitaldiaren momentuan taldeetako parte-hartze kopurua doitzeko aukera zabalik utziz. Saioa bideratzeko alde zuzeneko koordinaturiko 12 arduradunek hartu dute parte: koordinatzaile bat, 4 moderatzaile, 4 idazkari eta zaintza-zerbitzurako 3 begirale. *World Café*-a aurrera eramateko baliabide espezifikokoak sortu ziren: mahai bakoitzerako kartelak, moderatzaile eta idazkarietarako gidak (hauek galdera eragileak eta galdetegitik lortutako datuak uztartu zituzten elkarrizketak sustatzen laguntzeko), informazioa jasotzeko taulak (3. irudia) eta gurasoentzako asebetetze-galdetegiak. Moderatzaile eta idazkarietarako gidak gurasoei egindako aurre-galdetegiaren hasierako emaitzetan oinarrituta daude eta mahaien lanetan laguntzeko diseinatuak izan dira. Informazioa jasotzeko taulak mahai bakoitzean hitz egindakoa era homogeneo batean jasotzeko diseinatuak daude eta analisi eta emaitzen fasea eskema honi jarraituz ere egitea ahalbidetu dute. Mahai bakoitzerako idazkariak eta moderatzaileak mahai horretako elkarrizketan zehar sortutako ideiak, proposamenak eta konpromisoak bildu dituzte erregistro-terratzailearen taulan (3. irudia), non ekidin nahi ziren aspektuak eta lortu nahi ziren helburuak zehazten ziren. Horretaz gain, ekintza antolatzen lagundu duten guraso-elkarteko kideei, elkarrizketetan parte hartzen zuten bitartean, informazioa jasotzeko eskatu zitzaizkien datuen analisia egiteko orduan ahalik eta informazio eta kontraste gehien eskuragarri izateko.

1. GAIA: HARREMAN PARTE-HARTZAILEAK ETA OSASUNTSUAK ESKOLAN	
Zer lortu nahi dugu?	
Zer ekidin nahi dugu?	
Zer proposamen egiten ditugu?	
Zer konpromiso hartzen ditugu?	
Oharrak	

### 3. irudia. Moderatzaile eta idazkariak erabilitako erregistro-taulen adibidea.

#### 2.4. Analisia

Familientzako galdetegiko galdera itxietarako, hau da, galdera dikotomikoetarako, aukera anitzeko galderetarako edo Likert motako itemetarako, frekuentzia-banaketak (ehunekotan) kalkulatu dira. Aldiz, galdera irekien kasuan, haien edukien azterketan zentratu da analisia, oro har, horien sailkapenak eginez eta erantzun ohikoenak nabarmenduz.

*World Café*-a egin eta gero, moderatzaile eta idazkari guztiek haien erregistro-tauletan (3. irudia) jasotako informazioa bateratu zuten elkarrekin partekatutako *Google Drive*-eko dokumentu batean. Ondoren, ikertzaileak guraso-elkarteko *Eskola berria* lantaldeko kideekin elkartu ziren *World Café*-an zehar jasotako informazioa eskuratu, partekatu eta elkarrekin ekintzaren inguruko balorazio orokorra egiteko. Bileran zehar, idazkari eta moderatzaileek mahai bakoitzean jasotakoa guraso horiek jasotako ideia eta oharrekin alderatu zuten. Bileran horretatik lortutako feedback-arekin hasierako informazioa osatu zen. Ondoren, ikertzaileek tauletako datuak elkarrekin aztertu, konparatu eta homogeneizatzeko irizpide komunak adostu zituzten.

Solasaldiko parte-hartzaileek saioaren amaieran betetako asebetetze-galdetegiaren galderetan emandako balorazioen batezbestekoak kalkulatu dira. Iradokizunen atalen kasuan, ordea, jasotako emaitza guztiak aztertu eta kontuan hartu dira.

### 3. Emaitzak

#### 3.1. Familientzako galdetegiaren emaitzak eta *World Café* saioaren prestaketa

Atal honetan, *World Café* saioa prestatzeko familientzako galdetegiaren bidez jasotako informazioaren emaitzak aurkezten dira, bai eskolako familien hizkuntza eta jatorrien ingurukoak, bai eta eskolako bizikidetzeta eta kulturartekotasunaren inguruan gurasoek duten pertzepzioarenak. Alegia, galdetegiaren bidez eskola-komunitatearen ezaugarrien eta gurasoen pertzepzioen inguruko informazioa lortu da, *World Café*-a prestatzeko datuak eskuratuz.

### 3.1.1. Eskolako familien hizkuntza, jatorri eta bizilekuen inguruko informazioa

*World Café* saioaren aurretik buruturiko familientzako galdetegiak Adurtza eskolako komunitatearen inguruko datu batzuk lortzeko aukera eman du, hala nola eskolako familien hizkuntza, jatorri eta bizilekuen ingurukoak. Galdetegia bete duten 86 gurasoen % 77 EAEn jaiotakoak dira eta horien artean gehienak Gasteizen bertan jaiotakoak (gutzizko kopuruaren % 62). Gurasoen % 9 Espainiako estatuko beste autonomia-erkidego batean jaio dira eta % 14 atzerriko herrialde batean. Estatuko beste erkidegoetan jaiotakoen jaioterrien artean Nafarroa, Asturias eta Burgos aipatu dira. Atzerrian jaiotako gurasoek aipatutako jaioterriak hauek izan dira: Kolonbia, Polonia, Moroko, Ekuador, Mali, Ginea, Finlandia, Frantzia eta Nigeria. Galdetegia bete duten gurasoen seme-alaben jatorriari dagokionez, % 93 EAEn bertan jaio dira, % 2,2 beste autonomia-erkidego batean eta soilik % 4,5 atzerriko herrialde batean. Ikus daitekeenez, EAetik kanpo jaiotako seme-alaben kopurua EAetik kanpo jaiotako gurasoen kopurua baino txikiagoa da. Etxeko hizkuntzei dagokienez, familien % 89,5ek euskara, gaztelania edota biak hitz egiten dituzte eta bakarrik % 10,5ek aipatu du euskara edo gaztelania ez den beste hizkuntza bat. Familia horiek aipatutako hizkuntzak honakoak dira: ingelesa, frantsesa, pular, portugesa, finlandiera, arabiera eta bambara. Eskolako familien bizilekuari dagokionez, galdetegia egin duten familia gehienak Adurtzako auzoan bertan bizi badira ere (% 60,47), eskolara Gasteizko beste auzoetatik (% 22,09) edo ondoko herrietatik etortzen diren familien presentzia (% 17,44) azpimarratzekoa da. Gasteizko beste auzoetatik etortzen diren familien artean Goikolarran, Salburuan, Zabalganen eta erdigunean bizi direnak nagusitzen dira. Ondoko herrietan bizi direnen artean aniztasuna dago. Aipatutako herrien artean Urizaharra, Gamiz, Trebiñu, Okina, Arkaia, Bolivar eta Payueta daude. Familien % 79,07k bost urte baino gehiago daramatzate adierazitako lekuan bizitzen eta horien artean gehienek bizileku horretan 10 urte baino gehiago eman dituzte, kopuru osoaren % 51,16 hain zuzen. Horrelako datuek eskola-komunitatean dagoen auzoarekiko atxikimendua azaleratzen dute eta eskolako familietan dagoen hizkuntza- eta jatorri-aberastasuna ezagutzeko bidea errazten dute, *World Café*-an parte-hartzaileen aberastasun hau balioan jartzeko.

### 3.1.2. Eskolako bizikidetza eta kulturartekotasunaren inguruan gurasoek duten pertzepzioaren emaitzak

Galdetegiaren bidez eskolako bizikidetza eta kulturartekotasunaren inguruan gurasoek duten pertzepzioaren inguruan lortutako emaitzak moderatzaileek parte-hartze saioan zehar erabili zuten laburpen-taula batean bildu ziren, landutako gaietan banaturik (2. taula). Jarraian datu adierazgarrienei erreparatuko zaie.

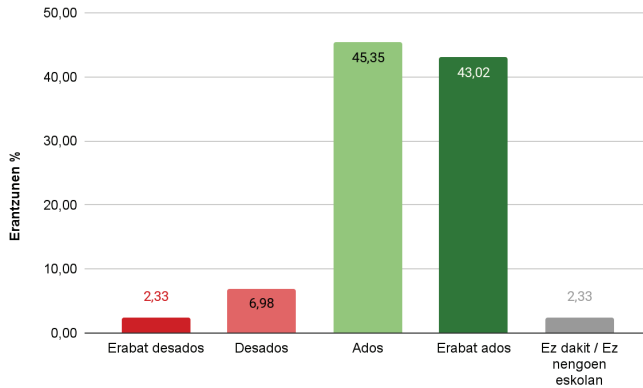
## 2. taula. Galdetegiaren emaitzen laburpen-etaula.

1. Harreman parte-hartzaileak eta osasuntsuak eskolan	2. Bizikidetzeta, inklusioa eta kulturartekotasuna eskolan
<p>Eskolako gurasoen artean talde-sentimendua dagoela iruditzen zait.</p> <ul style="list-style-type: none"> <li>• Erabat desados: % 2,33</li> <li>• Desados: % 27,91</li> <li>• <b>Ados: % 48,84</b></li> <li>• <b>Erabat ados: % 11,63</b></li> <li>• Ez dakit: % 9,30</li> </ul> <p>Nire gelako gurasoen artean talde-sentimendua dagoela iruditzen zait.</p> <ul style="list-style-type: none"> <li>• Erabat desados: % 2,33</li> <li>• Desados: % 26,74</li> <li>• <b>Ados: % 45,35</b></li> <li>• <b>Erabat ados: % 22,09</b></li> <li>• Ez dakit: % 3,49</li> </ul> <p>Pandemiak eragindako urruntzearen ondoren, eskolako gurasoek gure artean hobeto ezagutzea gustatuko litzaidake.</p> <ul style="list-style-type: none"> <li>• Erabat desados: % 2,33</li> <li>• Desados: % 6,98</li> <li>• <b>Ados: % 45,35</b></li> <li>• <b>Erabat ados: % 43,02</b></li> <li>• Ez dakit: % 2,33</li> </ul> <p>Guraso bezala eskolako komunitatearen parte garrantzitsu bat naizela eta nire iritzia kontuan hartzen dela sentitzen dut.</p> <ul style="list-style-type: none"> <li>• Erabat desados: % 3,49</li> <li>• Desados: % 23,26</li> <li>• <b>Ados: % 41,86</b></li> <li>• <b>Erabat ados: % 25,58</b></li> <li>• Ez dakit: % 5,81</li> </ul> <p>Pandemiaren aurretik nire seme-alaben ikaskuntza-prozesuan parte hartzeko aukera neukan.</p> <ul style="list-style-type: none"> <li>• Erabat desados: % 3,49</li> <li>• Desados: % 11,63</li> <li>• <b>Ados: % 39,53</b></li> <li>• <b>Erabat ados: % 20,93</b></li> <li>• Ez dakit: % 24,42</li> </ul>	<p>Eskolako giroak bizikidetzeta eta inklusioa sustatzen dituela esango nuke.</p> <ul style="list-style-type: none"> <li>• Erabat desados: % 3,49</li> <li>• Desados: % 11,63</li> <li>• <b>Ados: % 55,81</b></li> <li>• <b>Erabat ados: % 29,07</b></li> </ul> <p>Eskolan presente dauden eta zurea ez den beste kulturetako gurasoekin harremanik al duzu?</p> <ul style="list-style-type: none"> <li>• Ez: % 29,07</li> <li>• Bai, eskasa: % 58,14</li> <li>• Bai, estua: % 12,79</li> </ul> <p>Eskolan kulturartekotasunaren baldintzak betetzen direla esango zenuke?</p> <ul style="list-style-type: none"> <li>• Erabat desados: % 3,49</li> <li>• Desados: % 27,91</li> <li>• <b>Ados: % 50,00</b></li> <li>• <b>Erabat ados: % 18,60</b></li> </ul> <p><b>3. Eskolaren eta bere inguruaren arteko harremana</b></p> <p>Adurtza auzoarekiko lotura sentitzen dut.</p> <ul style="list-style-type: none"> <li>• Erabat desados: % 1,18</li> <li>• Desados: % 14,12</li> <li>• <b>Ados: % 55,29</b></li> <li>• <b>Erabat ados: % 29,41</b></li> </ul> <p>Eskola Adurtzako auzoaren parte garrantzitsu bat bezala ikusten dut.</p> <ul style="list-style-type: none"> <li>• Erabat desados: % 0</li> <li>• Desados: % 3,49</li> <li>• <b>Ados: % 32,56</b></li> <li>• <b>Erabat ados: % 63,95</b></li> </ul> <p>Eskolaren eta auzoaren artean zubiak daudela uste dut.</p> <ul style="list-style-type: none"> <li>• Erabat desados: % 1,16</li> <li>• Desados: % 12,79</li> <li>• <b>Ados: % 59,30</b></li> <li>• <b>Erabat ados: % 26,74</b></li> </ul>

<p>Irakasleen eta gurasoen arteko kolaboraziozko harremanak daudela uste dut.</p> <ul style="list-style-type: none"> <li>• Erabat desados: %2,33</li> <li>• Desados: % 12,79</li> <li>• <b>Ados: % 58,14</b></li> <li>• <b>Erabat ados: % 24,42</b></li> <li>• Ez dakit: % 2,33</li> </ul> <p>Zein da zure harremana Ikasberri eskolako guraso-elkartarekin (GE)?</p> <ul style="list-style-type: none"> <li>• Ez dut ezagutzen: % 3,49</li> <li>• Ezagutzen dut baina orain arte ez dut haiek antolaturiko ekintzetan ez antolakuntzan parte hartu: % 24,42</li> <li>• Kide naiz nire umea/k eskolaz kanpoko ekintzetan parte hartzen duelako/dutelako: % 8,14</li> <li>• <b>Kide naiz eta GEak antolatutako zenbait ekintzatan parte hartu dut: eskolaz kanpoko ekintzak, irteerak, jaiak edota gurasoen eskolan: % 34,88</b></li> <li>• Noizbait batzarretara joan naiz edota laguntza puntualak eman ditut: % 15,12</li> <li>• GEko kide aktiboa naiz: % 13,95</li> </ul>	<p>Ezagutzen al dituzu eskola-komunitateak auzoko eragileekin (erakundeak, elkarteak, gizarte-etxeak, etab.) egingen dituen ekimenak?</p> <ul style="list-style-type: none"> <li>• Bai: % 50</li> <li>• <b>Ez: % 50</b></li> </ul> <p>Uste dut eskola auzoak eskaintzen dituen aukerak eta baliabideak ahalik eta gehien aprobetxatzen saiatzen dela (parkeak, kirol-instalazioak, gizarte-etxea, eta abar).</p> <ul style="list-style-type: none"> <li>• Erabat desados: % 3,49</li> <li>• Desados: % 19,77</li> <li>• <b>Ados: % 62,79</b></li> <li>• <b>Erabat ados: % 13,95</b></li> </ul>
<p><i>4. Amesten dugun eskola</i></p>	
<p>Eskola bere osotasunean hartuz, zer-nolako balorazio orokorra emango zenioke?</p> <ul style="list-style-type: none"> <li>• Oso txarra: % 2,33</li> <li>• Txarra: % 3,49</li> <li>• Nahikoa: % 17,44</li> <li>• <b>Ona: % 61,63</b></li> <li>• Oso ona: % 15,12</li> </ul>	<p>Galdetu al diozu inoiz zeure buruari ea zure ametsetako eskola nolakoa izango litzatekeen?</p> <ul style="list-style-type: none"> <li>• <b>Bai: % 70,93</b></li> <li>• Ez: % 29,07</li> </ul>

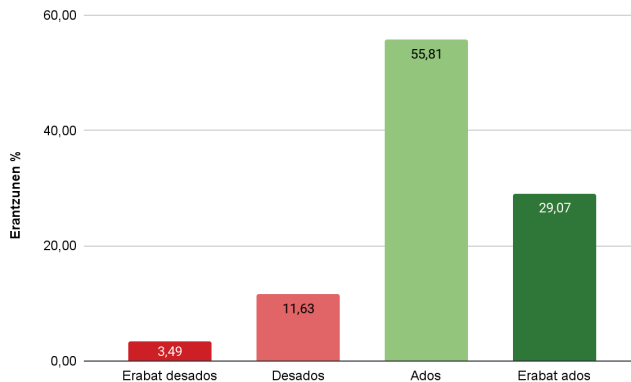
Oharra: Letra lodian adierazten dira ehuneko handiena eman duten kategoriari.

Lortutako emaitza oso adierazgarria da: galdetegia bete duten gurasoen % 88,4k diote pandemiak eragindako urruntzearen ondoren haien artean hobeto ezagutzea gustatuko litzaikeela (4. irudia). Izan ere, emaitza horretan oinarrituta familien artean elkar ezagutzeko eta harremanak sortzeko interesa gailentzen dela esan daiteke.



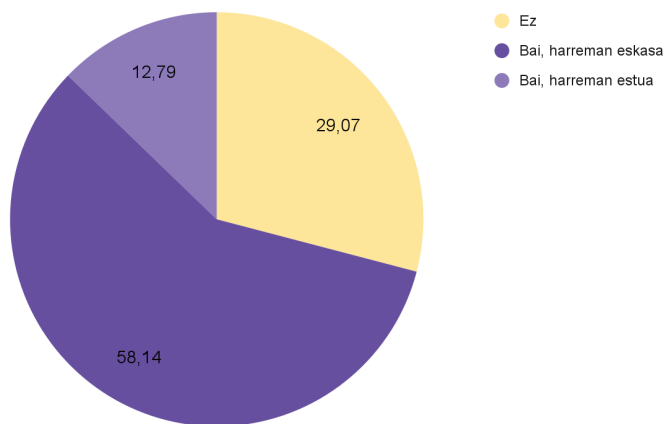
**4. irudia. Galdetgia bete duten gurasoek «Pandemiak eragindako urruntzearen ondoren, eskolako gurasoek gure artean hobeto ezagutzea gustatuko litzaidake» baieztapenarekiko adierazitako adostasun-maila.**

Gurasoen % 85ek eskolako giroak bizikidetzeta eta inklusioa sustatzen dituela adierazi dute (5. irudia). Gurasoen arteko harremanen inguruan galdetzean, ordea, parte-hartzaileen % 13k bakarrik esan dute berea ez den beste kulturetako gurasoekin harreman estua dutela (6. irudia). % 58k beste kulturetako gurasoekin harreman eskasa dute eta % 29k ez dute harremanik bere kulturakoa ez den eskolako gurasoekin (6. irudia).



**5. irudia. Galdetgia bete duten gurasoek «Eskolako giroak bizikidetzeta eta inklusioa sustatzen dituela esango nuke» baieztapenarekiko adierazitako adostasun-maila.**

Galdetegia bete duten gurasoek «kulturartekotasuna»ren azalpen librea emateko orduan gehien errepikatu dituzten ideiak honakoak izan dira: aniztasuna, kultura ezberdinen arteko interakzioa, errespetua, bizikidetzeta, elkar ezagutza, komunikazioa, entzutea, ulertzea, elkarrekin ikastea eta elkarrekin haztea. Hortaz, esan daiteke orokorrean Adurtza eskolako gurasoek badituztela gaiaren inguruko nozio batzuk. Kulturartekotasunaren definizioa irakurri eta gero, erantzuleen % 69k eskolan kulturartekotasunaren ikuspegitik proposatzen diren baldintzak betetzen direla adierazi dute (7. irudia); alegia, eskolan ugaritasun kulturala onartu eta ezagutzen dela, talde bakoitzak egindako ekarpenak aitortzen direla (hizkuntza eta kulturari bereziki erreparatuz) eta parekotasun soziala babesten dela uste dute. Hala ere, % 31,4k baldintza horiek betetzen ez direla pentsatzen dute eta hori aintzat hartzeko emaitza da. Atal honetan lortutako emaitzak ikusita, gurasoen uste eta jokamoldeen artean nolabaiteko kontraesana egon daitekeela ikusi da. Izan ere, galdetegia bete duten 86 gurasoen % 69k eskolan kulturartekotasuna dagoela esan dute (7. irudia), baina % 13k bakarrik adierazi dute harreman estua dutela berea ez den beste kulturetako gurasoekin (6. irudia). Bi datu horien arteko talkak kultura-aniztasunaren eta kulturartekotasunaren arteko mugak askotan egokiro bereizten ez direla azaldu dezake. Horrek agerian utz dezake eskola-komunitatearekin arlo horretan pedagogia egitearen beharra.

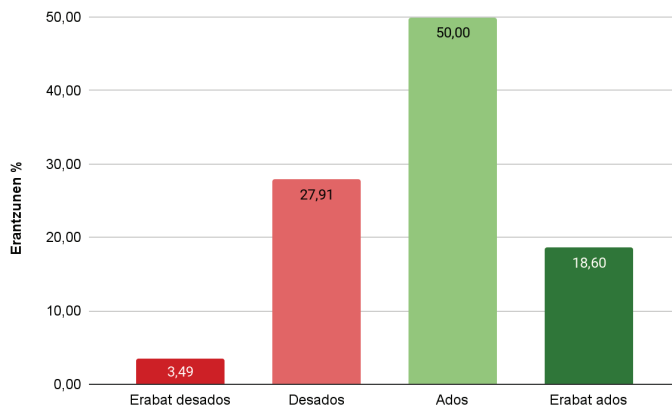


**6. irudia. Galdetegia bete duten gurasoek «Eskolan presente dauden eta zurea ez den beste kulturetako gurasoekin harremanik al duzu?» galderari emandako erantzuna.**

Eskola-komunitateak auzoko eragileekin egiten dituen ekimenen inguruan galdetzean, gurasoen erdiek (% 50) bakarrik esan dute ekimen horiek ezagutzen dituztela. Galdera honi baiezkota eman dioten gurasoek hainbat ekimen aipatu dituzte, hala nola Korrika eta Euskaraldia bezalako euskararekin lotutako ekimenak, auzoko jaiak antolatze laguntza, Olarizu Osasun Sarea, hamaiketako osasuntsuaren ekimena, auzoko dantza-taldearekin harremana eta Hegoalde Gizarte Etxeak eskaintzen dituen aukerak (liburutegia, ludoteka, hitzaldiak eta abar). Parte-hartzaileen erdiek (% 50) eskolaren eta auzoko eragileen artean aurrera eramaten



diren ekimenak ezagutzen ez dituztela erantzun izana kontuan hartzeko emaitza da, ekimen horiei ikusgarritasun gehiago emateko beharra dagoela adieraz dezake eta.



### **7. irudia. Galdetegia bete duten gurasoek «Eskolan kulturartekotasunaren ikuspegitik proposatzen diren baldintzak betetzen direla esango zenuke?» galderarekiko adierazitako adostasun-maila.**

Galdetegia betetako eskolako gurasoen %61,6k Adurtza eskolari balorazio ona eman diote eta % 15,12k oso ona. % 5,82k soilik baloratu du negatiboki. Galdetegia bete duten gurasoen % 71k noizbait beren buruari beren ametsetako eskola nolakoa izango litzatekeen galdetu diotela esan dute. Hortaz, esan daiteke gurasoen aldetik badagoela hobekuntzarako bidea hartzeko gogoia. Imaginatu duten eskola deskribatzeko orduan, gehien errepikatu dituzten ideiak honakoak izan dira: eskola irekia, askea, inklusiboa, parte-hartzailea, gertukoa, euskalduna, dinamikoa, sortzailea, giro onekoa, dibertigarria, espazio berritzaileak dituen eskola eta naturarekin harreman estua duen eskola. Gurasoei haien ametsetako eskola hori lortzeko zer konpromiso hartzeko prest egongo liratekeen galdetean, gehien proposatu dutena izan da guraso bezala gehiago parte hartzea eta denbora gehiago eskaintzea eskola-komunitateak proposatzen dituen ekintzetan lagundu eta parte hartzeko. Horrekin batera beste proposamen batzuk ere jaso dira, adibidez, komunikazioa erraztea, giro euskalduna sustatzea, guraso-elkartean parte hartzea eta norberak bere kultura partekatzea.

Esan bezala, informazio hau guztia *World Café* saioan zehar landu zen, galdetegian azaleratu ziren kontraesan posibleei erreparatuz eta saioko parte-hartzaileekin galdetegi honen bidez lortutako emaitzak partekatuz.

### **3.2. *World Café* saioaren emaitzak: eskola-komunitateak desiratzen duen eskolaren ezaugarriak eta hori lortzeko proposamenak eta konpromisoak**

Arestian aipatutako erregistro-taulen oinarrian, *World Café*-aren mahai bakoitzean sortutako kontakizuna eraiki da eta emaitza nagusiak taula batean jaso dira (3. taula). Atal honetan mahai bakoitzean sortutako kontakizuna laburki aurkezten da.

### 3. taula. *World Café*-aren mahai bakoitzean jasotako ideia nagusiak\*.

	Lortu nahi dena (ekidin nahi dena kontuan hartuz)	Proposamenak eta hartu beharreko konpromisoak
1. Harreman parte-hartzaileak eta osasuntsuak eskolan	<ul style="list-style-type: none"> <li>• Harreman osasuntsuak, eraikitzaileak, positiboak, alaiak, hurbilak eta parte-hartzaileak.</li> <li>• Kultura ezberdinen arteko familien parte-hartzea eta harremanak bultzatzea.</li> <li>• Eskolako guraso-elkartea guraso guztiak parte hartzeko espazio gisa ikusaraztea.</li> <li>• Ekintzak antolatzean kultura guztiak kontuan hartzea.</li> <li>• Irakasleek ikasgela ez diren beste espazioetan ere parte hartzea.</li> <li>• Irakasle eta gurasoen artean gertuko harremanak, feedback-a eta lankidetzaren egotea.</li> <li>• Eskola-komunitatea landu eta eskola-familia bat sortzea.</li> <li>• Gurasoen arteko talde itxiak eta kultura ezberdinen arteko isolamendua saihestea.*1</li> <li>• Desberdintasun kulturala oinarritutako bereizketa, oztopo kulturalak eta kultura-talkak saihestea.*2</li> </ul>	<ul style="list-style-type: none"> <li>• Elkartzeko eta elkar ezagutzeko espazioak eta ekintzak sortzea.*3</li> <li>• Espazioak eta ekintzak proposatzeko orduan kultura ezberdinak kontuan hartzea eta kultura gutxituei protagonismoa ematea.*4</li> <li>• Jaialdi gehiago antolatzea.*5</li> <li>• Irakasleek gelaz kanpoko ekintzetan ere parte hartzea.</li> <li>• Familia guztien parte-hartzea sustatzea.</li> <li>• Familia berriak lagundu, gonbidatu eta animatzea ikastolaren komunitatearen parte sentiarazteko.*6</li> <li>• Gurasoek eskola bukatzean patioan elkartzea elkar ezagutzeko.</li> <li>• Covid-19 aurretik egiten ziren zenbait esperientzia positibo berreskuratzea.*7</li> <li>• Kultura guztiak errespetatzea.</li> <li>• Harremanak zabaltzea; familien artean hurbiltzea, komunikazioa sustatzea eta laguntzea*8</li> <li>• Komunikazioa gehiago lantzea.</li> <li>• Irakasleek familiekin hurbiltasuna mantentzea.</li> </ul>
2. Bizikidetzaren, inklusioa eta kulturartekotasuna eskolan	<ul style="list-style-type: none"> <li>• Elkartasuna, eskubideberdintasuna, normaltasuna, tolerantzia, errespetua eta enpatia.</li> <li>• Familien parte-hartzea areagotzea.</li> <li>• Gehiago elkartzea eta gertutasun fisikoa lortzea.</li> <li>• Alderdi guztien arteko komunikazioa eta ulermena egotea.</li> </ul>	<ul style="list-style-type: none"> <li>• Testuinguru informala ere baliatu eta eskolaz kanpo elkartzea.</li> <li>• Gurasoek umeentzako eredu izatea eta haien artean nahastea.</li> <li>• Ahozko komunikazioa indartzeko sare bat sortzea.</li> <li>• Guraso-elkartean parte hartzea.</li> <li>• Tolerantzia eta biolentziarik eza lantzea.</li> </ul>

	<ul style="list-style-type: none"> <li>• Pertsona berrien etorrera modu naturalean gertatu eta ulertzea.</li> <li>• Pertsona oro eskola-komunitatearen parte sentitzea.</li> <li>• Desberdintasunak ulertu, onartu eta ezagutzea.</li> <li>• Eskolan presente dauden kultura ezberdinak ezagutzea.</li> <li>• Gatazkak eta indarkeria ekiditea.</li> <li>• Estereotipo eta etiketekin apurtzea.</li> <li>• Errepikatzen diren ideiak: *1,*2</li> </ul>	<ul style="list-style-type: none"> <li>• Estereotipoetan ez erortzea.</li> <li>• Kultura eta jatorri ezberdinen arteko kontaktua areagotzea.</li> <li>• Beste kulturak ezagutzeko interesa adierazi eta truke kulturala sustatzea ikasgelako lanketa, testigantza, jaialdi eta abarren bitartez.</li> <li>• Kulturarteko batzorde bat sortzea.</li> <li>• Gurasoek etxean umeekin bizikidetzatza, inklusioa eta kulturartekotasuna lantzea.</li> <li>• Errepikatzen diren ideiak: *3,*4,*6,*8</li> </ul>
<p><i>3. Eskolaren eta bere inguruaren arteko harremana</i></p>	<ul style="list-style-type: none"> <li>• Ingurumenarekin kontaktua indartu eta eskaintzen dituen baliabide didaktikoei etekina ateratzea.</li> <li>• Eskolaren eta auzoaren arteko harremana indartzea.</li> <li>• Beste auzoekin harremana indartzea.</li> <li>• Iraunkortasun faltari loturiko arazoak ekiditea eta iraunkortasunaren alde egitea eskola-komunitate bezala (adib. eskola-irteerako bidegorriari eta errepideari loturiko arriskuak ekiditea).</li> <li>• San Ignacio eskolarekiko isolamendua saihestea.</li> </ul>	<ul style="list-style-type: none"> <li>• Metodologia berrien erabilera sustatu eta irakasleek formakuntza jasotzea.</li> <li>• Eskola-irteerako arriskua ekiditeko bidegorrian informazio-panelak jartzea.</li> <li>• Martxan dauden ekimenak mantendu eta ezagutzera ematea.</li> <li>• Eskolaren eta auzoko eragileen artean harreman eta ekimen berriak sortzea.</li> <li>• Auzotarrekin harremanak izatea.</li> <li>• Eskolaren eta bere inguruaren arteko harremana lantzeko proiektuak sortzea.</li> <li>• Eskuragarri dauden kanalak erabiltzea gelan eta eskola-komunitatean egiten dena ezagutarazteko.</li> <li>• Errepikatzen diren ideiak: *7</li> </ul>

<p>4. Amesten dugun eskola elkarrekin irudikatzea</p>	<ul style="list-style-type: none"> <li>• Umeak eroso sentitzea.</li> <li>• Eskola txikia, gertukoa eta familiarra izaten jarraitzea.</li> <li>• Jazarpenik ez egotea.</li> <li>• Ikasleen garapen integrala sustatzea.</li> <li>• Hezkuntza emozionala lantzea.</li> <li>• Kulturartekotasuna oinarri izatea.</li> <li>• Gurasoak umeen garapenean inplikaturik egotea.</li> <li>• Eskolako espazioak birplantatzea.</li> <li>• Familia-berriei kalitatezko harrera egitea.</li> <li>• Jarrera indibidualistak eta komunikaziorik eza saihestea.</li> <li>• Errepikatzen diren ideiak: *1</li> </ul>	<ul style="list-style-type: none"> <li>• Kulturartekotasuna sustatzeko espazioak sortzea.</li> <li>• Elkarrekin eskaintzen dituzten aukerak baliatzea.</li> <li>• Komunikazioa hobetzeko webgunea hobetu eta sare sozialak erabiltzea.</li> <li>• Norberak bere erantzukizunaren kontzientzia hartzea.</li> <li>• Enpatia izatea besteak ulertzeko.</li> <li>• Auzoan gehiago inplikatzeko.</li> <li>• Planak proposatzean denon ohiturak kontuan hartzea.</li> <li>• Irakasleek beren komunikatzeko modua familiaren arabera moldatzea.</li> <li>• Errepikatzen diren ideiak: *3, *4, *5, *8</li> </ul>
-------------------------------------------------------	------------------------------------------------------------------------------------------------------------------------------------------------------------------------------------------------------------------------------------------------------------------------------------------------------------------------------------------------------------------------------------------------------------------------------------------------------------------------------------------------------------------------------------------------------------------------------------------------------	----------------------------------------------------------------------------------------------------------------------------------------------------------------------------------------------------------------------------------------------------------------------------------------------------------------------------------------------------------------------------------------------------------------------------------------------------------------------------------------------------------------------------------------------------------------------------------------------------------

Oharra: *World Café*-aren mahai ezberdinetan ideia batzuk errepikatu dira. Taulan ideia horietako bakoitza behin azaltzen da eta ondoren zenbakien bidez erreferentziatu da: adibidez \*1.

Lehenengo gaiari, *Harreman parte-hartzaileak eta osasuntsuak eskolan*, parte-hartzaileen aldetik orokorra izan da harremanen arloa lantzeko interesa. Eskolako gurasoek haien artean harreman osasuntsu, eraikitzaile, positibo, alai, hurbil eta parte-hartzaileak lortu nahi dituzte (2. taula). Horrekin batera, guraso ezberdinen eta kultura ezberdinen arteko harreman berriak sortzeko nahia adierazi dute. Are gehiago, gurasoek arteko harreman itxiak eta desberdintasun kulturaletan oinarritutako bereizketa ekidin nahi dituztela adierazi dute. Hori guztia lortzeari begira topaketa gehiago antolatzea eta elkartzeko espazioak sortzea proposatu da, espazio horiek sortzeko orduan eskolako kultura ezberdinak kontuan hartzeko garrantzia azpimarratuz. Egindako beste proposamen bat pandemiaren aurretiko esperientzia batzuk berreskuratzea izan da, hala nola hiru hilean behin klaseetako urtebetetzeak Olarizun ospatzea. Gainera, zenbait konpromiso hartzeko prest agertu dira, esate baterako, kultura guztiak errespetatzea, harreman berriak sustatzea, eskolan gehiago parte hartzea eta komunikazioa erraztea. Mahai horretan, beraz, eskola-komunitatea sendotzearen beharra azpimarratu da eskola barneko harremanak indartzeko. Hori egiteko *World Café*-a bezalako ekintzetan parte hartzearen garrantzia azpimarratu da.

*Bizikidetzaren inklusioa eta kulturartekotasuna eskolan* gaiari buruzko mahaiari, parte-hartzaileek eskolan elkartasuna, eskubide-berdintasuna, normaltasuna, tolerantzia, errespetua, enpatia, gehiago elkartzeko aukerak izatea, pertsonen arteko gertutasun fisikoa egotea, eskola-komunitatearen parte guztien arteko komunikazio erreala eta familien parte-hartze aktiboagoa lortu nahi dutela adierazi dute (2.

taula). Eskolan iritzi guztiak entzuteko eta adierazteko aukera izan nahi dute, egon daitezkeen kontrako jarrerak azaleratu eta eskolan talka-gai posible horien inguruan eztabaida esanguratsuak errespetuz aurrera eramateko, eta, hortik abiatuta, denon arteko ulermena bilatzeko. Horrekin lotuta, jatorri edo kultura ez autoktonoko familiak eskolaren parte sentitzea eta familia horiek eskola-komunitatean duten parte-hartzea areagotzea izan da mahai honetan adierazi den nahi adostu bat. Horretaz gain, pertsona berrien etorrera prozesu natural bat bezala gertatu eta ulertzea nahi da; desberdintasunak onartzetik abiatuz norberarena ez diren beste kulturak hobeto ezagutzeko. Horri lotuta, *World Café*-aren solasaldian hausnarketa interesgarria sortu da. Bertoko guraso batek eskolara iritsitako beste kulturetako pertsoneri zer eskatu nahi diegun pentsatzearen garrantzia azpimarratu du: «Zer nahi dugu, gure ohiturak hartu eta haienak uztea? Edo gure kulturatik ikastea eta haien kulturak gurekin partekatzea?». Hausnarketa horretatik abiatuta, jatorri autoktonoko parte-hartzaileek haien kultura irekitzeko prestutasuna eta beste kulturetatik ikasteko interesa adierazi dute. Eraitza hori oso baliotsua da, agerian jarri baitu akulturazioari eta kulturartekotasunari buruzko eztabaida soziala eta akademikoa (Barquín, 2015), eta erakutsi du Adurtzako eskola-komunitatean kulturartekotasunaren aldeko apustua egin nahi dela. Horretarako, akulturazio-prozesuak saihestea eta bizikidetzeta eta elkar ezagutzea sustatzea izango da jomuga. Eskolan ekidin nahi dutenari erreparatzean, gatazkak, indarkeria, gurasoen arteko talde itxiak eta isolamendua saihestearen garrantzia azpimarratu dute. Horrekin lotuta, kultura ezberdineko pertsonekin egon daitezkeen estereotipoen eta etiketen eragina ekiditeko beharra azpimarratu dute, beste mota bateko etiketak ahaztu gabe (klase sozialarekin, itxura fisikoarekin edo ikasleen izaerarekin lotutakoak, esate baterako). Adostutako arlo horiek lortzeko parte-hartzaileek proposamen batzuk egin dituzte: *World Café*-a bezalako espazioak sortzea, Ikasberri Guraso Elkarte indartzea, komunikazio-bideak birplanteatzea, harremanak sortzeko testuinguru informalak sortzea eta espezifikoki kulturartekotasuna sustatzeko proposamen zehatzak aurrera eramatea. Hartu beharreko konpromisoen artean honako hauek aipatu dira: estereotipoetan ez erortzea, gurea ez den beste kulturarekiko ezjakintasuna onartzea, besteen kulturak ezagutzeko interesa adieraztea, eta eskolara iristen diren pertsona berriei eta kultura ezberdinak dituzten pertsoneri komunitatearen parte direla sentiaraztea. Finean, parte-hartzaileek elkarrekin oztopo kulturelei aurre egin nahi dietela adierazi dute.

*Eskolaren eta bere inguruaren arteko harremanari dagokionez, parte-hartzaileek ingurune naturalarekin kontaktua indartu eta ingurune berdeek eskaintzen dituzten aukera didaktikoei etekina atera nahi diete, Adurtzako auzoarekin eta inguruko beste auzoekin harremanak indartzearekin batera. Horretaz gain, eskolarentzat kaltegarriak izan daitezkeen alderdi batzuk ekiditeaz ere hitz egin da, horien artean ingurumenarekin eta jasangarritasunarekin lotutako arazoak (eskola ondoan eraiki nahi zen gasolindegia, esate baterako). Ingurune naturalarekin kontaktua indartu eta ingurune berdeek eskaintzen dituzten aukera didaktikoei etekina ateratzeari begira, metodologia berrien erabilera sustatzea eta irakasleek horiekin lotutako formakuntza jasotzea proposatu da. Horretarako, metodologia horien artean kanpo-ingurune berdeen erabilera didaktikoari eta baso-eskolekin lotutako planteamenduei erreferentzia egin zaie. Eskolaren eta auzoaren arteko harremana indartzeari begira, hiru ekintza-lerro proposatu dira: (1) eskolaren eta auzoaren arteko harremanari*

ekarpen positiboa egiten zioten, eta COVID krisiaren ostean bertan behera geratu diren ekimenak berreskuratzea (familien boluntario-lanak, zaharren egoitzara bisitak, etab.); (2) dagoeneko sortu diren harremanak eta ekimen positiboak mantentzea eta ezagutzera ematea (*World Café*-an zehar horietako asko ezagutzen ez direla ikusi da), guztien zerrenda bat sortuz eta ikusgarritasuna emateko bideak esploratuz, eta, azkenik, (3) eskolaren eta auzoko eragileen artean (eta beste auzoetako eragileekin) harremanak indartzea eta berriak sortzea. Hartu beharreko konpromisoen artean aipatu dituzte auzotarrekin harremanak sortzeko ahalegina egitea eta eskolaren eta inguruaren arteko harremana indartzen duten ekimenen sorkuntzan parte hartzea.

Azkenengo mahaiak *Amesten dugun eskola elkarrekin irudikatzea* gaia landu du, eta gainerako gaietan landutako gaiez gain, eskolako beste arlo batzuekin lotutako gogoetak sortzeko aukera eman du. Parte-hartzaileek eskola txikia, gertukoa eta familiarra izatea balioan jarri eta horrela izaten jarraitu nahi dutela esan dute. Horrekin batera, eskola-jazarpenaren kontrako neurriak hartzea, partaidetza sustatzea, kulturartekotasunaren alde egitea, ikasleen garapen integrala sustatzea, hezkuntza emozionala lantzea eta eskolako espazioak birplanteatzea gustatuko litzaikeela adierazi dute. Amestutako eskola hori lortzeko proposamenei dagokienez, mahai horretan ere *World Café*-a bezalako elkartzeko eta elkar ezagutzeko espazio gehiago sortzeko beharra azpimarratu da berriro ere, tresna hau eskolan gehiago erabiltzea proposatuz. Beste ideia batzuk ere azaleratu dira, komunikazioa hobetzeko webgunea eta sare sozial berriak erabiltzen hastea, besteak beste. Hartu beharreko konpromisoen inguruan pentsatzean, eskola-komunitateko kide orok jarrera aktibo eta arduratsua izatearen beharra azpimarratu da, bakoitzak bere posizioaren arabera ekarpenak egin ditzakeela azalduz. Gurasoen kasuan, adibidez, kultura eta jatorri ezberdineko familiengana hurbiltzeko urratsa ematea, behar dutenei laguntza eskaintzea eta planak proposatzeko orduan kultura eta ohitura ezberdinak kontuan hartzea proposatu da. Irakasleek, berriz, familia bakoitzari arreta espezifiko eskaintzeko konpromisoa hartu dute, familiaren arabera ohiturak eta beharrak desberdinak izan daitezkeela kontuan hartuz eta horien arabera komunikazioa moldatuz.

Azkenik aipatzea legoke *World Café* saioan zehar guraso eta irakasleen artean elkarlaneko jarrera nagusitu dela. Eskola-komunitatearen bi eragile horiek elkarteak solasaldia aberastu du, irakasleen eta gurasoen pertzepzio eta ideiak nahastean truke oso interesgarriak sortuz.

### **3.3. *World Café* saioaren baloraziorako asebetetze-galdetegiaren emaitzak**

*World Café*-an parte hartutako 37 pertsonen inguruan egindako balorazioak oso positiboak izan dira, eta item guztietan 7,8 puntutik gorako balorazioa lortu da. Balorazio onenak lortu dituzten alderdiak «ekintza antolatzeaz eta kudeatzeaz arduratu diren pertsonen jarrera» eta «ekintza aurrera eramatean sortu den giroa» izan dira, eta batez besteko 9,5 eta 9,4ko balorazioak jaso dituzte hurrenez hurren. Oso positiboki baloratu dira, baita ere, beste alderdi batzuk, hala nola gaien aukeraketa (8,6) eta erabilitako metodologia (8,7). Are gehiago,

iradokizunen edo proposamenen atalean parte-hartzaileetako batzuek *World Café*-aren tresna erabiliz eskolarekin zerikusia duten beste gai batzuk lantzea proposatu dute. Emaitza hauek bat egiten dute 3.2. atalean jasotako emaitzekin; izan ere, tresna honen balioa azpimarratzen da bizikidetzaren eta kulturartekotasuna sustatzeko.

#### 4. Eztabaida

Familientzako galdetegiaren emaitzek bidea eman zuten *World Café* saioa bideratu eta sendotzeko. Izan ere, galdetegiaren emaitzek agerian utzi dute eskolako gurasoek oro har Adurtza eskola ondo baloratzen dutela, eta baita berau hobetzeko grina azaleratu ere. Gainera, *World Café* saio parte-hartzailean desiratutako eskola irudikatu eta hara joateko proposamen eta konpromisoak hartzeari begira lagungarriak izan diren hainbat datu plazaratu dituzte. Halaber, emaitzek erakutsi dute eskolako gurasoek harreman kulturartekoak nahi dituztela adierazten duten bitartean, norberaren kulturakoa ez denarekin harreman gutxi izaten dutela. Beraz, argudia genezake galdetegia bera egiteak *World Café* saioan era eraginkorrean parte hartzeko prestatu zituela parte-hartzaileak, bai aurretik honen inguruan pentsatzeko aukera izan zutelako, bai saioan zehar eskolako familien pertzepzioen emaitza bateratuekin lan egin zutelako. Adibidez, *World Café* saioan batzeko espazioen beharra identifikatu da eta norbera bere konfort-zonatik atera eta kultura desberdineko gurasoekin harremanak indartzeko konpromisoa hartu dute parte-hartzaileek. Era berean, guraso-elkartearekiko harremanaren inguruan, galdetegiko emaitzek (2. taula) erakutsi dute norbanakoaren konpromisoa indartu daitekeela. *World Café* saioan zehar, gurasoek konpromiso hauek indartzeko aldarrikatzeaz gain, eskolako familien parte-hartze plurala lortzeko guraso-elkarteak eta eskolak har ditzaketan estrategiak ere azaleratu dira.

Familientzako galdetegiaren emaitzetan abiatu aurrera eraman den *World Café* saio parte-hartzaile honek Adurtzako eskola-komunitateak desiratzen duen eskola irudikatzen lagundu du, baita hara joaten hasteko bideak pentsatzen ere. Lortu nahi diren ezaugarrien artean hurrengoak identifikatu dira: a) balioei dagokienez, elkartasunean, hurbiltasunean, irekitasunean, eskubide-berdintasunean eta elkarren errespetuan oinarritzen den eskola; b) ikasleen garapen integrala eta ikasketa esanguratsua sustatzen duen eskola; c) eskola-komunitate osoaren parte-hartze aktiboa duen eskola, d) harreman osasuntsu eta eraikitzaileak dituen eskola, kultura eta jatorri ezberdinetako pertsonen arteko benetako bizikidetzaren ematen duena, e) ingurumenarekin kontaktu handia duen eskola; eta f) auzoarekin harreman estua bermatzen duen eskola. Aldiz, ekidin nahi diren ezaugarrien artean honakoak nabarmendu dira: gatazkak, portaera bortitzak, indibidualismoa, harreman itxiak, kultura- zein genero-desberdintasunarengatik diskriminazioak, komunikaziorik eza eta iraunkortasun faltarekin lotutako arriskuak. Portaera bortitzak eta diskriminazioa saihestearen nahiak bat egiten du Saenz del Castillo *et al.*-en lanarekin (2021, 55. or.), zeintzuek honakoa defendatzen dute: «Benetako berdintasunean oinarritutako gizarte demokratikoa helburutzat izanda, giza eskubideak urratzen dituzten jarrerak ekidin beharrean gaude, horiek salatuz eta horiei aurre egiteko irtenbideak bilaraziz». Horretarako, eskolan eskubide bortxaezinen inguruko lanketa espezifikoak egitea proposatzen dute (Castillo *et al.*, 2021). Ildo berean, León Hernández

*et al.*-ek (2020) EAEko eskoletan Haur Hezkuntzan genero-ikuspuntutik egiten den lanketa aztertu dute eta oraindik genero-perspektiba txertatzen duen hezkuntza-eredu bat bermatzeko hainbat erronka daudela ondorioztatu dute, berdintasuna lortzeko bidean lan egiten jarraitu behar dela azpimarratuz. Beraz, Adurtza eskolako komunitateak elkarren errespetuan eta eskubide-berdintasunean oinarrituriko familia-eskola bat sortu nahi duela adierazi du. Hori lortzeko bide posibleak ere identifikatu dira, eta gako diren arlo batzuetan konpromiso batzuk hartu dira, hala nola elkartzeko eta elkar ezagutzeko espazioak sortzea; eskolan presente dauden kultura ezberdinak ezagutzeko espazioak sustatzea; komunikazio eraginkorrago baten bila kanal berriak esploratzea; ingurumenarekin kontaktua sustatzen duten metodologia berrietan murgiltzea eta eskolaz kanpoko eragileekin lan egitea.

Adurtzako eskola-komunitateak desiratzen duen bizikidetzan eta elkarren errespetuan oinarritutako eskola honek lotura zuzena du literaturak deskribatutako kulturarteko hezkuntzarekin (Kylmicka, 2004), eta baita 2030 Agenda eta GIHeKin ere (Nazio Batuak, 2015). Adurtza eskolako komunitateak kultura eta jatorri ezberdineko pertsonen arteko benetako bizikidetzak lortu nahi duela adierazi du; horretarako, desberdintasunak onartu eta berria edo ezezaguna dena ezagutzeko esfortzu aktiboa egitea proposatu da. Bide horretan, elkartasuna, eskubide-berdintasuna eta errespetua lortu beharreko oinarritzko balio gisa kokatu dira. Begirada horrek bat egiten du kulturarteko hezkuntzatik proposatzen denarekin: ugaritasun kulturala onartu eta ezagutuz, bakoitzak egindako ekarpenak aitortuz eta parekotasun soziala babestuz, bizikidetzak eraikitzea (Kylmicka, 2004). Eskolan lortu eta ekidin nahi diren alderdiei erreparatuz gero, lotura zuzena ikus daiteke komunitateak irudikatutako eskolaren eta GIHen artean (Nazio Batuak, 2015). Adurtza eskolak ingurumen naturalarekin lotura indartu nahi duela adierazi du, eta iraunkortasun faltarekin lotutako arazoaren aurrean kezka azaldu du, esaterako, gasolindegia berri baten irekiera auzoan eta eskolaren aurrean dauden errepideak eta bidegorriak sortzen dituzten segurtasun-arriskuak. Eskola-komunitateak azaldu duen ingurumenaren zaintzarekiko interes hori zuzenki lotuta dago 2030 Agendako Garapen Iraunkorrerako 15. «lurreko ekosistemen bizitzak» zaintzearen helburuarekin eta baita 11. helburuarekin ere, hau da, «hiri eta komunitate iraunkorrak» sortzearekin. Halaber, eskola-komunitateak bere lehentasunen artean eskubide-berdintasuna sustatzea eta gatazkak ekiditea ezarri du, horiek 10. eta 16. helburuekin lotura zuzena dute (alegia, «desberdintasunak murriztu» eta «bakea eta justizia» lortzearekin), eta, nola ez, baita Giza Eskubide Unibertsalak lortzearekin ere, eta hori posible egiteko hezkuntzak duen garrantziarekin (UNESCO, 2012). Are gehiago, arestian aipatutako balio eta ideia guztiek harreman zuzena dute Agenda 2030eko 4. helburuarekin; izan ere, Adurtza eskolako azken helburua da bertako komunitatearentzat «Kalitatezko hezkuntza» bermatzea. Helburu horri dagokionez eta, ikerketa-lan honetan antzemandakoaren arabera, Adurtzako eskola-komunitateak Giza Eskubideak, kulturarteko hezkuntzaren balioak eta GIHko hezkuntza sustatzearen alde egiten du.

Horretan sakontzeko, interesgarria litzateke bertako eskola-komunitatea bizikidetzak eta kulturarteko hezkuntzaren arloetan janztea. Izan ere, ikerketan zehar eskolan gai horiekin lotutako lanketa egiteko beharra dagoela agerian geratu da.



Familiantzako hasierako galdetegian zein *World Café* saioan zehar ikusi denez, eskola-komunitatea orokorrean ez dago hitz horiekin ohituta eta maiz nahasten dira termino gako batzuk (esaterako, kultura-aniztasun eta kulturartekotasun terminoak), edo kulturartekotasun kontzeptuari lotutako ideia gakoak erabili arren, berau ez da izendatzen. Horregatik, etorkizun hurbilari begira, helburu garrantzitsu bat eskola-komunitate osoarekin (ikasle, familia, irakasle eta bestelakoak) lanketa pedagogikoa egitea da. Leiva Olivenciak (2012, 1. or.) adierazten duen moduan, «beharrezkoa da kulturarteko hezkuntza eskola-komunitate osoari zabaltzea, eskolak kulturarteko gaitasunetan prestakuntza komunitarioko gune bihurtzearen aldeko apustua eginez». Beraz, ez da nahikoa ikasleekin edota irakasleekin bizikidetzeta eta kulturarteko hezkuntza noizean behin lantzea, baizik eta eskola-komunitateak bere gain hartu behar duen epe ertain eta luzerako erronka izan behar du. Hori egiten hasteko zenbait gidaliburu lagungarri badaude ere (Eusko Jaurlaritzak, 2010; Eusko Jaurlaritzak, 2019), ikerlan honen bidez, eskolan kulturarteko bitartekariaren beharra aldarrikatu nahi dugu. Alegia, kulturarteko hezkuntzaren erronkei aurre egin ahal izateko, funtsezkoa da eskoletan berorren lanketa espezifikoa egingo duten profesional trebatuak eta liberatuak egotea. Izan ere, eskola autonomoak eta eraginkorrak sustatu nahi badira, garrantzitsua da XXI. mendeko erronkei jarduteko gaitasun hori eskola-komunitateetan bertan topatzea. Honi lotuta, eta modu osagarrian, eskolan kulturartekotasunaz arduratzen den batzorde bat sortzearen ideia jaso da Adurtza eskolako *World Café* saioan.

*World Café* saioan jasotakoaren arabera, dagoeneko Adurtza eskolan identifikaturiko desiratutako eskola eraikitzen lagundu ahal duten ekimen interesgarri ugari egiten dira ikasleen, irakasleen, guraso-elkarteen edota beste eragile batzuen eskutik. Ekimen horiek, ordea, maiz ez dira eskola-komunitatean ezagutzen eta, ondorioz, ez dira balioesten ez eskolan ez gizartean. Esaterako, *World Café*-aren aurretik familiek bete zuten galdetegiaren emaitzek erakutsi zuten galdetegia bete zuten gurasoen erdiek ez zituztela ezagutzen eskolak inguruko eragileekin egiten zituen ekimenak. *World Café* saioaren hainbat momentutan zenbait parte-hartzailearen ezjakintasuna ikusi zen aurrera eramaten ari ziren ekimenen bat mahaian partekatzen zenean. Hori ikusirik, moderatzaileei eskatu zitzairen ekimen horien inguruko informazioa jasotzea. Desiratutako eskolarantz dagoeneko egiten diren ekimenen artean hurrengoak identifikatu ziren: Harrera Plana indartzeko prozesua, eskolako ikasleen asanbladaren ekimena, Olarizu Osasun Sarean eskolaren parte-hartzea, BioAlai elkartearekin elkarlana eta «EkoAdurtza» Adurtza Ikastolako ikasleen eta Hegoaldeko haur-liburutegiaren arteko ekimenak daude. Egoera horri konponbidea emateko, *World Café*-an zehar eskolaren komunikazioaren arloa indartzeko hainbat proposamen jaso ziren, hala nola ahozko komunikazioari garrantzia gehiago ematea, horretarako sare bat sortuz; eskolako webgunea hobetzea, eta sare sozial berriak sortzea. Horren harira, zuzendaritza-taldeak eskolaren Instagram-eko kontu ofiziala sortu zuen *World Café*-a egin eta gutxira. Horrek bat egiten du Nuria Llevot Calvet eta Olga Bernad Caveroren lanarekin (2015). Bertan erakutsi dute Katalunian gehien erabiltzen diren komunikazio-kanalak eskolako zirkularrak, agendan eskuz idatzitako oharra eta ahozko komunikazio formalak (batzarrak) eta ez formalak direla, eta eskolek egiten duten Internet, mezu elektronikoa edota blog-en erabilera hobetzeko arloak direla.

Eskola-komunitatea indartzeko eta desiratutako eskola eraikitzeko *World Café* tresnaren baliagarritasunari dagokionez, aipatu beharra dago gero eta literatura zientifiko gehiago dagoela *World Café* metodologia parte-hartzailearen baliagarritasuna eta eraginkortasuna defendatzen duena, enpresa-munduan (Chang eta Cheng, 2014), unibertsitate-mailan (McDermott *et al.*, 2020) edota jakintza-arlo espezifikoetan ere bai (Bazilio, 2019; Recchia *et al.*, 2022). Are gehiago, *World Café*-aren hezkuntza eraldatzaileko potentziala ere aztertua izan da (Lorenzetti *et al.*, 2016). Hala ere, orain arte, guk dakigula, metodologia honen erabilera eskoletan komunitatearen bizikidetzatza hobetzeko ez dago dokumentatua. Horregatik ikerketan honen bidez egindako ekarpena baliotsua izan daiteke. Izan ere, Adurtzako eskola-komunitateak oso positiboki baloratu du *World Café* esperientzia. Baieztapen hori oinarritzen da bai *World Café* saioaren ostean betetako asebetetze-galdetegien emaitzetan eta bai *World Café* saioan zehar jasotako parte-hartzaileen ekarpenetan (ikus 3.2. atala). Halaber, *World Café* saioan, parte-hartzaileek elkartzeko eta elkar ezagutzeko espazioen beharra azpimarratu dute, saio honen antzeko esperientzia gehiago aurrera eramateko interesa adierazi dute eta *World Café*-aren tresna eskolarekin zerikusia duten beste gai batzuk lantzeko erabiltzea proposatu dute. Artikulu honetan aurkeztutako esperientziak agerian utzi du *World Café*-a eskola-komunitate kohesionatu bat garatzen laguntzeko baliagarria dela, betiere esku-hartzea egokiro planifikatu eta diseinatuz gero. Kasu honetan, adituek proposatutako plangintza-pausoei (Fouché eta Light, 2010) jarraitzea funtsezkoa izan da prozesua arrakastaz aurrera eramateko. Horien arabera, giroa eta gaien hautaketa *World Café*-a prestatzean bereziki zaindu beharreko alderdiak dira, eta, gure kasuan, solasaldiaren asebetetze-galdetegiak erakutsi dute parte-hartzaileek alderdi horiek oso positiboki baloratu dituztela. Era berean, funtsezkoa izan da momentu oro era koordinatuan lan egitea eragile guztien artean, unibertsitatearen eta eskolaren artean zubiak eraikiz.

## 5. Ondorioak

Ikerketa-lan honen helburu nagusia izan da Adurtza eskolako komunitateak bizikidetzatza eta kulturartekotasuna sustatzeko proposamenak egitea eta hori lortzeko *World Café* tresnaren baliagarritasuna ebaluatzea. Aurrera eramandako esku-hartzearen bidez ikusi da familia gehienek eskolari balorazio ona ematen dioten arren, hobekuntzak egiteko gogoia dutela. Hori horrela, Adurtza eskolako komunitateko kideek amesten duten eskolaren ezaugarriak definitu dituzte elkarrekin, horien artean, elkartasuna, eskubide-berdintasuna, harreman osasuntsuak, kulturartekotasunean oinarritutakoa, ingurumenarekin kontaktua handia, auzoarekin harreman estua eta gatazka, jarrera indibidualista eta diskriminaziorik gabeko eskola. Hori lortzeko, zenbait proposamen egin eta konpromisoak hartu dituzte; esate baterako, elkartzeko eta elkar ezagutzeko espazioak sortzea, eskolan presente dauden kultura ezberdinak ezagutzeko espazioak sustatzea, eta eskolaz kanpoko eragileekin elkarlanean aritzea.

Eskola-komunitateak irudikatutako eskola horrek literaturak deskribatutako bizikidetzako, kulturarteko hezkuntzako eta Garapen Iraunkorreko Hezkuntzako elementu asko ditu, nahiz eta askotan eskolan termino horiek ezezagunak

izan. Gainera, prozesu honetan eskola-komunitatean maiz ezagutzen ez diren bizikidetzaren, kulturartekotasunaren eta iraunkortasunaren alde egiten duten ekimen eta esperientzia ugari daudela ikusi da. Hori horrela, hurrengo urratsei begira bi helburu garrantzitsu identifikatu dira: (1) eskola-komunitate osoarekin bizikidetzarekin eta kulturarteko hezkuntzarekin lotutako lanketa pedagogikoa egitea, eta (2) eskola-komunitatean bizikidetzaren, kulturartekotasunaren edota GIHen alde egiten dena komunitateari ezagutzera eman eta balioan jartzea.

*World Café* esperientzia hau oso positiboki baloratua izan da elkartzeko, hitz egiteko eta elkar ezagutzeko espazio gisa. Are gehiago, eskola-komunitateak antzeko espazio gehiago sortzea proposatu du bizikidetzaren lantzen jarraitzeko. Ondorioz, ikusi da *World Café*-aren tresna lagungarria dela eskola-komunitatean loturak indartzeko, eta baita komunitatearentzat garrantzitsuak diren gaiak mahai gainean jartzeko ere, pertsonen eta kulturen arteko benetako bizikidetzaren sustatzeko eman beharreko pausoak elkarrekin irudikatzen lagunduz. Prozesu parte-hartzaile horri esker Adurtza eskolako komunitateari desiratutako eskola elkarrekin irudikatze aukera eman zaio, bidean elkar ezagutzuz, harremanak indartuz, eskolan bizikidetzaren eta kulturartekotasuna sustatzeko estrategiak elkarrekin proposatuz eta eskolara iritsi diren pertsona berriei komunitatearen parte sentitzen lagunduz.

### **Eskertza eta aitortzak**

Artikulu honetan aurkeztutako ikerketa-lana Eusko Jaurlaritzak eta Euskal Herriko Unibertsitateak (UPV/EHU) Unai Coronel Gastiain-i emandako hezkuntza-esparrutik lan-mundurako trantsizio-bekaren babesean garatu da. Horri esker, Unai 3 hilabeteko egonaldia egin du Adurtza eskolan. Halaber, ikerketa-lan hau Euskal Herriko Unibertsitateko Iraunkortasunaren eta Gizarte Konpromisoaren arloko Zuzendaritzaren esku dagoen Campus Bizia Lab Programaren 22/23 Deialdiaren honako proiektuaren barruan kokatzen da: *Eraldaketa-erako Hezkuntzaren bidea sortzen Kulturantzitasunean heziketa bultzatuz*. Ekimena aurrera eramateko orduan ezinbestekoa izan da prozesuan inplikaturiko beste eragile guztien laguntza eta gidaritza. Eskerrak eman nahi zaizkie Adurtzako eskolako kideei (zuzendaritza-taldea, irakasle-klaustroa, bestelako langileak, familiak eta ikasleak barne) eta bertako Ikasberri Guraso Elkarteari. Aipamen berezia egin nahi zaie galdetegia bete zuten gurasoei eta *World Café*-an parte hartu zuten eskola-komunitateko kide guztiei. Bi ekintza horien antolakuntzan zuzendaritza-taldearekin egon den koordinazioa funtsezkoa izan da, baita Ikasberri Guraso Elkartearen *Eskola Berria* lantaldearekin egon den elkarlana ere (eskerrik asko Patxi, Aitor eta Oihana), eta, nola ez, jantokiko langileek eskainitako laguntza. *World Café* saioa aurrera eramateko funtsezkoa izan da Euskal Herriko Unibertsitateko (UPV/EHU) Haur Hezkuntza eta Lehen Hezkuntza graduetako Kulturarteko Hezkuntzako Aipameneko ikasleek ikaskuntza-zerbitzuan oinarritutako proiektu hezitzaile baten harira eman duten laguntza eta hartu duten ardura moderazio-, idazkari- eta zaintza-lanetan (Judith Revuelta, Irati Alonso, Naia Astarloa, Danel Pagaedi, Leire Perea, Aida Goikoetxea, Maria Sanchez, Peru Vitoria eta Ane Villanueva, mila esker egindako lan paregabeagatik). Bihotzez, eskerrik asko guztioi.

## Erreferentziak

- Adurtza Ikastola (2022/11/28). *2022-2023 Urteko Plana*. Erreferentziak.
- Bazilio, Jennifer *et al.* (2020). Generating meaningful conversation: World Café in strategic interprofessional planning in Continuing Education. *Revista Brasileira de Enfermagem (REBEn)*, 73(5), 1-5. <http://dx.doi.org/10.1590/0034-7167-2019-0279>
- Babbie, Earl R. (2014). *The basics of social research*. Cengage Learning.
- Bernal, Aurora (2003). La educación entre la multiculturalidad y la interculturalidad. *Estudios Sobre Educación (ESE)*, 4, 85-101.
- Brown, Juanita eta Isaacs, David (2005). *The World Café: shaping our futures through conversations that matter*. Berrett-Koehler.
- Bryman, Alan (2012). *Social research methods*. Oxford University Press.
- Chang, Wen-Long eta Chen, Shih-Ting (2015). The impact of World Café on entrepreneurial strategic planning capability. *Journal of Business Research*, 68, 1.283-1.290.
- Coelho, Elizabeth (2016). *Escola kulturaliztunean irakastea eta ikastea*. Euskal Herriko Unibertsitateko Argitalpen Zerbitzua.
- Eiguren Munitis, Amaia *et al.* (2019). Belaunaldi arteko esperientziak hezkuntza formalaren testuinguruan: teoriatik praktikara. *Uztaro*, 110, 25-36. <https://doi.org/10.26876/uztaro.110.2019.2>
- Euskal Herriko Unibertsitatea (2019). *Agenda 2030 Garapen Iraunkorrari ekin*. Euskal Herriko Unibertsitatea. <https://www.ehu.es/eu/web/iraunkortasuna/ehuagenda-2030>
- Eusko Jaurlaritza, Enplegu eta Gizarte Gaietako Saila (2010). *Familia etorkinen eta eskolen arteko harremanetarako Jardunbide Egokien Gidaliburua*. Eusko Jaurlaritzako Argitalpen Zerbitzua. [https://www.ikuspegi.eus/documentos/documentos\\_externos/Familias%20inmigrantes%20E%20PR3.pdf](https://www.ikuspegi.eus/documentos/documentos_externos/Familias%20inmigrantes%20E%20PR3.pdf)
- Eusko Jaurlaritza, Hezkuntza Saila (2019). *Escola inklusiboa garatzeko esparru-plana 2019-2022*. Eusko Jaurlaritzako Argitalpen Zerbitzua. <https://www.euskadi.eus/gobierno-vasco/-/libro/eskola-inklusihoa-garatzeko-esparru-plana-2019-2022-plan-marco-para-el-desarrollo-de-una-escuela-inclusiva-2019-2022/>
- EUSTAT (2022a). *Vitoria-Gasteizen datu estatistikoak: Biztanleria*. [https://eu.eustat.eus/municipal/datos\\_estadisticos/vitoria\\_gasteiz.html](https://eu.eustat.eus/municipal/datos_estadisticos/vitoria_gasteiz.html)
- EUSTAT (2022b). *Población de la C.A. de Euskadi por barrios de los municipios de más de 10.000 habitantes, según sexo, grupos de edad y nacionalidad*. [https://www.eustat.eus/elementos/ele0013700/poblacion-de-la-ca-de-euskadi-por-barrios-de-los-municipios-de-mas-de-10000-habitantes-segun-sexo-grupos-de-edad-y-nacionalidad/tbl0013711\\_c.html](https://www.eustat.eus/elementos/ele0013700/poblacion-de-la-ca-de-euskadi-por-barrios-de-los-municipios-de-mas-de-10000-habitantes-segun-sexo-grupos-de-edad-y-nacionalidad/tbl0013711_c.html)
- Fouché, Christa eta Light, Glenda (2010). An Invitation to Dialogue: «The World Café» In Social Work Research. *Qualitative Social Work*, 10(1), 28-48.
- Hatch, J. Amos (2023). *Doing Qualitative Research in Education Settings*. State University of New York Press.
- Jansen, J., eta Corley, Kevin G. (2007). E-survey methodology. In Rodney A. Reynolds, Robert Woods eta Jason D. Baker (argtz.), *Handbook of research on electronic surveys and measurements* (1-8. or.). Idea Group Inc (IGI). <https://doi.org/10.4018/978-1-59140-792-8.ch001>
- Kylmicka, Will (2004). Justice and security in the accommodation of minority nationalism. In Stephen May, Tariq Modood eta Judith Squires (argtz.), *Ethnicity, Nationalism and Minority Rights* (144-175. or.). Cambridge University Press. <https://doi.org/10.1017/CBO9780511489235.008>
- Leccardi, Carmen eta Brugué, Quim (2014). *Participación ciudadana para construir ciudadanía y cohesionar la sociedad*. MONOGRÁFICO: Asociación Internacional de Ciudades Educadoras.

- León Hernández, Irati *et al.* (2020). Haur Hezkuntzan genero-ikuspuntutik egiten den lanketa. *Uztaro. Giza eta gizarte-zientzien aldizkaria*, 112, 41-61.
- Llevot Calvet, Nuria eta Bernad Caveró, Olga (2015). La participación de las familias en la escuela: Factores clave. *Revista de la Asociación de Sociología de la Educación (RASE)*, 8(1), 57-70. <https://repositori.udl.cat/items/4f042001-a485-4265-81a3-bed18f07bdf4>
- Likert, Rensis (1932). *Technique for the Measurement of Attitudes*. Columbia University Press.
- Lorenzetti, Liza A.; Azulai, Anna eta Walsh, Christine A. (2016). Addressing Power in Conversation: Enhancing the Transformative Learning Capacities of the World Cafe. *Journal of Transformative Education*, 14(3), 200-219.
- López-Vélez, A.L. (2018). *La escuela inclusiva: El derecho a la equidad y la excelencia educativa. En busca de la equidad y la excelencia*. Euskal Herriko Unibertsitateko Argitalpen Zerbitzua.
- Loyola Bustos, Christian (2020). La participación educativa como una herramienta de mejora. *Foro educacional*, 34, 35-51. <https://doi.org/10.29344/07180772.34.2359>
- McDermott, Mairi *et al.* (2020). A World Café Discussion on Well-Being: Considerations for Life in the University. *The Canadian Journal for the Scholarship of Teaching and Learning*, 11(2).
- Nazio Batuek (2015). *Transforming Our World: The 2030 Agenda for Sustainable Development; Division for Sustainable Development Goals*.
- Oleaga Páramo, Antonio (2017). *Haur eta gazteen aniztasuna EAEn: (Oker izendatutako) bigarren belaunaldiak*. Euskal Herriko Unibertsitateko Argitalpen Zerbitzua. [https://www.ikuspegi.eus/documentos/investigaciones/2G/Haur\\_gazteen\\_aniztasuna\\_EAE.pdf](https://www.ikuspegi.eus/documentos/investigaciones/2G/Haur_gazteen_aniztasuna_EAE.pdf)
- Perales-Fernández-de-Gamboa, Andrea; Arregi Orue, Joseba Iñaki; Escalante Mateos, Naiara; Palacios Agundez, Igone (prentsan). La formación docente con perspectiva intercultural a través de la asignatura Gestión de Proyectos Específicos: Construyendo puentes entre Universidad, escuela y comunidad. *Rompiendo Barreras: Lenguaje, Cultura y Tecnología en la Educación Inclusiva*. Tirant lo Blanch.
- Pérez Grande, María Dolores; García del Dujo, Ángel eta Martín García, Antonio Víctor (1999). Prejuicios, estereotipos y otras profecías autocumplidoras: un reto para la educación intercultural. *Pedagogía social: revista interuniversitaria*, 3, 125-146.
- Ponce, Omar A. eta Pagán-Maldonado, Nellie (2015). Mixed Methods Research in Education: Capturing the Complexity of the Profession. *International Journal of Educational Excellence*, 1(1), 111-135.
- Rapanta, Chrysi eta Trovão, Susana (2021). Intercultural Education for the Twenty-First Century: A Comparative Review of Research. In Fiona Maine eta Maria Vrikki (argtz.), *Dialogues for Intercultural Understanding. Placing Cultural Literacy at the Heart of Learning* (9-26. or.). Springer.
- Recchia, Virginia *et al.* (2022). A critical look to community wisdom: Applying the World Cafe method to health promotion and prevention. *International Journal of Health Planning and Management*, 37(1), 220-242.
- Retortillo Osuna, Álvaro eta Rodríguez Navarro, Henar (2008). Actitudes de aculturación y prejuicio étnico en los distintos niveles educativos: un enfoque comparado. *Revista electrónica interuniversitaria de formación del profesorado*, 11(2), 1-11.
- Sabariego Puig, Marta (2002). *La educación intercultural ante los retos del siglo XXI*. Desclée de Brouwer.
- Saenz del Castillo, Aritza *et al.* (2021). Giza eskubideetarako hezkuntza gatazka osteko gizarte. Teoriatik praktikara. *Uztaro. Giza eta gizarte-zientzien aldizkaria*, 117,

55-73.

- Sáez de Cámara, Estibaliz; Fernández, Idoia eta Castillo-Eguskita, Nekane (2021). A holistic approach to integrate and evaluate sustainable development in higher education. The case study of the University of the Basque Country. *Sustainability*, 13(1), 392. <https://doi.org/10.3390/su13010392>
- Leiva Olivencia, Juan José (2012). La formación en educación intercultural del profesorado y la comunidad educativa. *Revista electrónica de investigación y docencia (REID)*. <https://revistaselectronicas.ujaen.es/index.php/reid/article/view/1148>
- UNESCO (2012). *Educación en derechos humanos en la escuela primaria y secundaria: guía de autoevaluación para gobiernos*. Naciones Unidas.
- UNESCO (2015). *Educación para la ciudadanía mundial: temas y objetivos de aprendizaje. Organización de las Naciones Unidas para la Educación, la Ciencia y la Cultura*.
- UNESCO (2017). *Garapen Iraunkorrerako Helburuetarako Hezkuntza: Ikaskuntza-helburuak*. <https://www.ehige.eus/wp-content/uploads/2020/02/Garapen-Jasangarriaren-Helburuetarako-Hezkuntza-gida-UNESCO.pdf>