

Euskal Herriko landa-komunitateen sintaxi berria: zehar-objektu izatetik subjektu izatera. Erresilientzia-gaitasuna bi mila urtez

Ander Rodriguez Lejarza, Josu Narbarte Hernandez
Euskal Herriko Unibertsitatea. Geografia, Historiaurrea eta Arkeologia Saila

Landa-paisaia gizartearen eta ingurugiroaren arteko elkarreragin konplexuen ondorioa da. Euskal Herrian, azken urteetan hainbat ikerketa egin dira landa-giroko komunitate desberdinetan. Isurialde atlantikoko lau gunetako emaitzen azterketa diakronikoak erakusten duenez, tokiko komunitateek abagune sozio-ekonomiko desberdinetara egokitzeko gaitasuna erakutsi dute ia bi mila urtez. Historiaren subjektu pasibo gisa aurkezten dituzten ikuspegi tradizionalen aurrean, arkeologiaren aldetik gizatalde horiei dagokien protagonismoa itzultzea proposatzen da, horretarako marko teoriko apropos gisa erresilientzia nozioa proposatuz eta, horrela, landa-paisaiaren bilakaera orokorra birpentsatzeko bideak irekiz.

GAKO-HITZAK: Landa-paisaia · Komunitateak · Erresilientzia · Giza Ekologia.

Changing the focus: On the agency of rural communities as active subjects of landscape modelling in the Basque Country

Rural landscapes are the result of complex interactions between a given society and its environment. In the Basque Country, research on rural communities has considerably increased within the last years. As revealed by the diachronic analysis of the results of four different projects developed in the Atlantic region of the country, the local communities have developed successful adaptational strategies to different socio-economic circumstances over the last ~2000 years. Instead of the traditional views on peasantry as a passive subject of History, the archaeological re-assessment of rural landscapes as potentially resilient environments opens new paths to study the role of local communities in their construction and reproduction over time.

KEY WORDS: Rural Landscape · Communities · Resilience · Human Ecology.

1. Sarrera eta motibazioa

New Archaeology delako korrante orokortzailearen ondoren, joera postprozesualen gailentzeak nolabaiteko zatiketa ekarri zuen ikerketa arkeologikoaren esparrura (Johnson, 2007; Trigger, 2014). Ondorioz, habitat-egituraren inguruko narratiba arkeologikoak sarri «biziguneen sorrera» gisa aurkeztu izan dira, tarte kronologiko bakoitzaren berezitasunak azpimarratuz. Hots, hausturak edo berrikuntzak nabarmentzen dira; irauten duten elementuak, aldiz, baztertzen dira. Euskal Herriaren isurialde atlantikoan, kasu, halako diskurtsoetan txertatu ohi dira Burdin Aroko herri harresituak, erromatar garaiko fundazioak, Goi Erdi Aroko herrixkak, Behe Erdi Aroko hiribilduak edota Aro Berriko baserriak.

Egun, aldiz, gero eta erregistro gehiago dauzkagu giza okupazioen dinamikei ikuspegi alternatibo batetik heltzeko. Hau da: epe luzeko dinamikak balioetsiz eta *giza ekosistema* gisa ulertuz gizartearen eta naturaren arteko elkarreaginietatik sortzen diren paisaia kulturalak¹. Ideia honetatik abiatuta, esan daiteke ingurune jakin bateko baliabideek bertan bizi diren gizartearen produkzio- eta erreprodukzio-egiturak baldintzatuko dituztela eta, aldiz, egitura horiek beraiek ingurunearen eraldatze-prozesu bat abiaraziko dutela: bi noranzkoko erlazioa dela, alegia. Lurralde jakin batean denboran zehar txandakatzen diren giza okupazioak ez daude, hortaz, elkarrengandik isolatuta, bilakaera ekologiko komun baten parte diren heinean. Prozesu hauen konplexutasuna aintzat hartzea eta behar bezala ikertzea funtsezkoa da egungo paisaia kulturalen sakontasun historikoa ulertzeko, haien formazioan eragin duten faktore desberdinak identifikatzeko eta haien ondare-balioak modu eraginkorrean kudeatzeko.

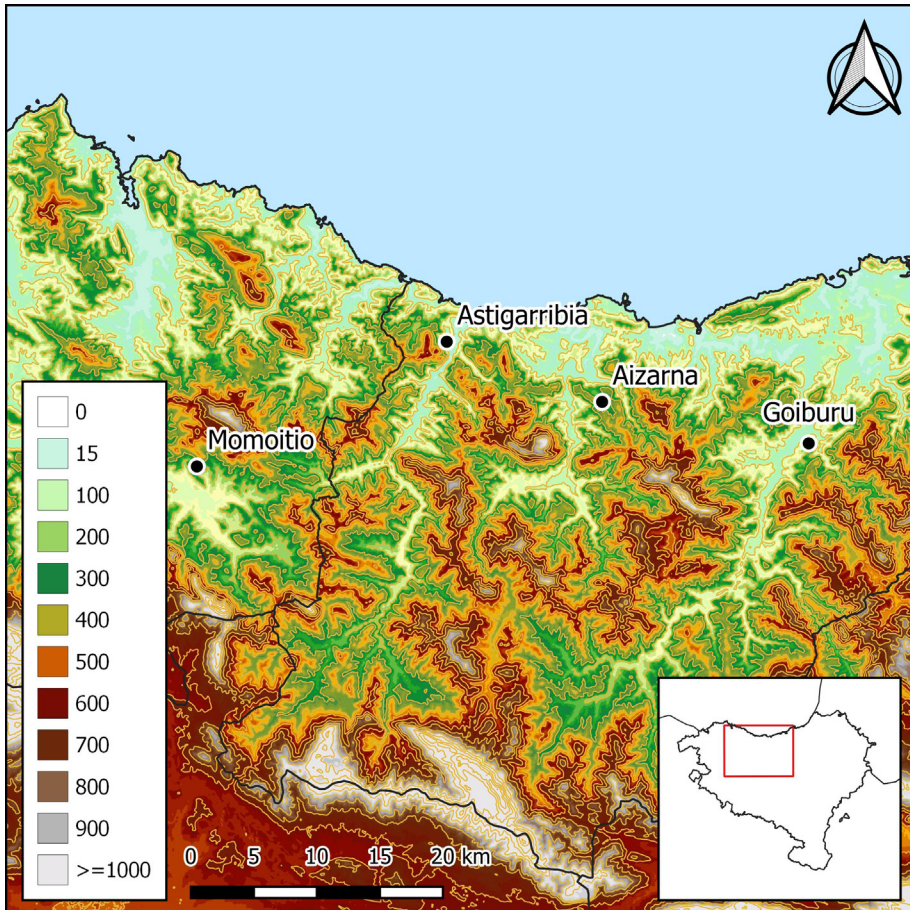
2. Arloko egoera eta ikerketaren helburuak

Azken hamarkadetan, Euskal Herriko isurialde atlantikoan ugaritu egin dira herri eta auzo bizieta gindako esku-hartze arkeologikoak, bai lan-kontrolen testuinguruan baita ikerketa-programa sistematikoen bitartez ere. Batzuen nahiz besteen helburuak, ezaugarriak eta emaitzak askotarikoak izan diren arren, lan horiek landa-paisaia *tradizionalaren* azpian ezkutatzen den aniztasun eta aberastasun historikoa agerian uzteko aukera eman dute oro har, zenbait kasutan bi mila urtez luzatzen diren okupazio-sekuentzia luzeak erakutsiz.

Lan honen xedea da epe luzeko okupazio-dinamika horiek aztertzea, Gipuzkoako nahiz Bizkaiko lau herri eta auzotan lortu diren emaitzak adibide gisa hartuta (1. irudia). Ikerketa-laginaren hautaketa erregistroen partzialtasunak mugatu duen arren, okupazio-sekuentzia luzeak dituzten eta bailara desberdinetan kokatuta dauden lau adibide aztertu ahal izan ditugu, azken urteetan ikertzen ari garen Aizarnako kasua barne. Kasu bakoitzaren okupazio-sekuentzia partikularretik abiatuta, ikuspegi diakroniko batetik batzuen eta besteen artean topa daitezkeen erregulartasunak aztertuko ditugu, landa-komunitateen jokaera espaziala ulertzen

1. Ikerketa honetan, *paisaia* kontzeptua gizarte-prozesuen eremu eta emaitza bezala ulertuko dugu; gizarte-prozesuen eta paisaiaren arteko erlazioa konplexua eta aldebikoa izanik. Alegia, *paisaia* giza taldeek espazioarekin duten erlazio material eta ideologikoen emaitza da (Criado, 1993; Alonso *et al.*, 2018).

lagunduko diguten joera orokorrak eta haien bilakaera baldintzatu duten faktoreak identifikatzeko helburuarekin.



1. irudia. Ikerketan erabilitako herri eta auzoak, Lurrzalaren Eredu Digitaletik abiatuta QGIS 3.4.4 programarekin landua. Iturria: Instituto Geográfico Nacional eta Euskalgeo.

2.1. Aizarna (Zestoa, Gipuzkoa)

Aizarna (309 bizt. 2018) jatorri karstikoko depresio endorreiko txiki batean kokatuta dago, Hernio-Gazume (1078 m) mendizerraren iparrean, Urola ibaiaren behe-ibilgutik hurbil. Herrigunea Santa Maria parrokia-elizak, hari atxikitako nekropoliak, plaza batek eta horren inguruan bildutako etxe-multzo txiki batek osatzen dute; horren inguruan, hainbat baserri ageri dira, depresio osoan sakabanatuta. Baserri artean baratzeak, sagastiak eta soroak tartekatzen dira. Jatorrizko topografia oso eraldatuta ageri da, uren drainatzea errazteko eta lurren higadura gutxitzeko terraza, trintxera eta kanalen bidez.

Amaldako koban egindako lanez gain (Altuna, 1990), Aizarnan burututako ikerketa arkeologiko bakarra eliza barruan egindako lanen kontrola (Arrese, 2005) izan da berriki arte. 2016tik, aldiz, herri honetan landa-paisaiaren gaineko ikerketa-proiektu sakon bat egin du EHUko Ondare eta Kultur Paisaien Ikerketa Taldeak, indusketa arkeologikoak (Narbarte *et al.*, 2018), GIS teknologian oinarritutako analisi espazialak (Narbarte, 2019) nahiz nekazaritza-guneen azterketa geoarkeologikoa (Narbarte *et al.*, 2019) uztartuz.

2.2. Astigarribia (Mutriku, Gipuzkoa)

Astigarribia (30 bizt. 2018) Deba ibaiaren itsasoratzetik kilometro gutxira aurkitzen da, amildegi estu batean. Auzoa San Andres elizaren inguruan sakabanatutako zenbait baserrik osatzen dute, Arno mendiaren (618 m) ipar-ekialdeko magalean, ibaiaren meandro batean sortutako terrazaren gainean. Historikoki, kokaleku honek Altzolatik hasi eta itsasoraino Deba ibaiaren behe-ibilgua artikulatu duen portu gisa funtzionatu izan du; aldi berean, Deba arroaren eta Mutrikuko portuaren arteko pasabide nagusia ere izan da.

Astigarribian zenbait esku-hartze arkeologiko gauzatu dira. Lehenengoan (1969-1970), San Andres elizaren sektore bat eta nekropolia induskatu ziren (Barandiaran, 1971; 1975). Ikerketa hori 1999-2004 artean osatu zen, eliza barnean nahiz haren inguruan egindako zundaketa-programa sistematiko batekin (Pérez, 2004). Aldi berean, eraikinaren altxaeren azterketa stratigrafiko bat burutu zen (Sánchez *et al.*, d/g). Azken esku-hartzea auzoko ur-hornidurako sistema berritzearen harira egin zen (Pérez eta Alberdi, 2006). Bestalde, Astigarribiako Jauregi eta Etxezabal baserrien arkitektura ere sakonki ikertua izan da, bi eraikinen historia berreraikitzeke xedez (Santana, 2001).

2.3. Goiburu (Andoain, Gipuzkoa)

Goiburu (141 bizt. 2018) Oria eta Leitzaran ibaien elkargunetik hurbil kokatuta dago, haranarekiko talaia-posizio batean. Bertatik Oria ibaiaren erdi-ibilgua eta Lasarteko nahiz Hernaniko korridoreak ikusten dira; gainera, Aduna-Zizurkilgo ibitik hurbil kokatuta dago, Oria arroa eta, Aiztondo haranaren bidez, Urola arroarekin nahiz kostarekin lotzen duen pasabide nagusitik hurbil. Auzoa Doneztebe ermitaren inguruan egituratuta dago, hogeit bat baserri sakabanatuk osatuta. Horien inguruan tartekatuta, baratzeak, soroak eta sagastiak ageri dira, ohikoak direlarik higadura gutxitzeko eraikitako terrazak eta kanalizazioak.

Auzoan esku-hartze arkeologiko esanguratsu bat gauzatu da, 2000. urtean «Urumea-Oria haranak» izeneko ikerketa-proiektuaren barruan. Ermitaren eta Itsaso nahiz Bulano Txiki baserrien inguruan hamalau zundaketa-arkeologiko egin ziren (Pérez, 2008).

2.4. Momoitio (Garai, Bizkaia)

Momoitio (93 bizt. 2018) Oiz mendiaren (1026 m) hegoaldeko magalean kokatuta dago, Durangalde osoaren gaineko ikuspegiarekin. Auzoa zenbait baserrik osatzen

dute, hego-ekialdera orientatutako terraza batean, 350 m inguruko altitudetan. Auzoaren erdigunea San Joan ermitak eta haren alboko Momoitio Ganekoa eta Momoitio Azpikoa baserriek osatzen dute; haranean beheiti daude Milikua eta Aiartza baserri-multzoak, azken hori honezkero auzoa Ibaizabal haran zabalarekin lotzen duen korridore flubialean kokatua.

Momoitioren ikerketa arkeologikoa 1982 eta 1985 bitartean gauzatu zen. Funtsean, indusketa ermitan eta haren inguruan aurkitutako Erdi Aroko nekropolian zentratu zen, baina bi baserrien inguruko laborantza-lurretan ere egin ziren zundaketak (García, 2001). Gainera, Momoitio Ganekoa baserriaren historia berreraikia izan da, ikerketa arkitektoniko baten bidez (Santana, 2001).

3. Ikerketaren muina

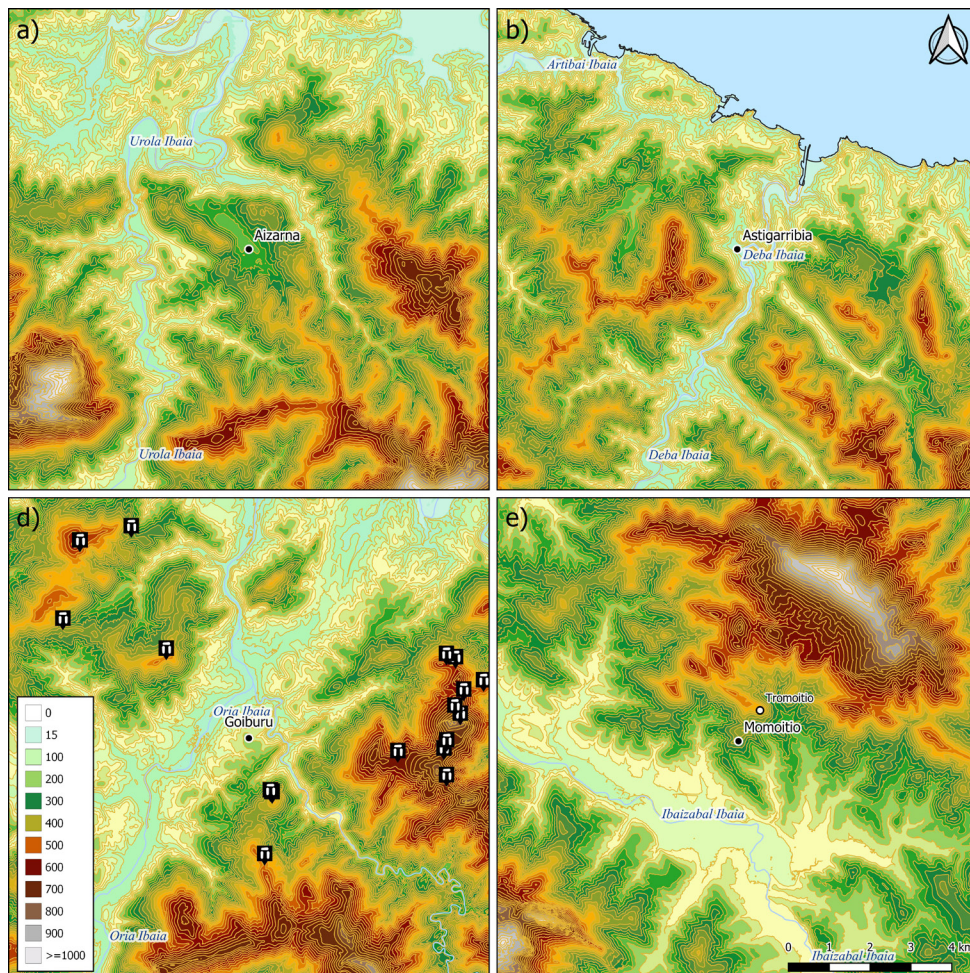
Aztertutako erregistro arkeologikoak oso zatikatuta daude, arrazoi desberdinak direla bide. Alde batetik, espazioaren etengabeko okupazioak erregistroen parte bat higatu izan lezake, elementu desberdinen arteko harreman estratigrafikoak lausotuz. Baina, bestalde, argi dago ikerketa gehienek elementu monumentalei —eliza eta nekropoliei— eskaini dietela arreta nagusia, eta horrek ere itzaletan mantendu ahal izan dituela beste hainbat elementu.

Hala eta guztiz ere, lan honetan aztertutako lau kasuek erakusten dutenez, Euskal Herriaren isurialde atlantikoan landa-okupazio asko sekuentzia kronologiko luzeen emaitza izan litezke. Haien artean, gainera, zenbait analogia ezar daitezke kultura materialaren, habitat-egituraren edota paisaiaren eraldaketaren arloetan, besteak beste.

3.1. Hautu arrazional bat

Bigarren Burdin Aroan habitat-egitura gainaldeetan kokatutako kastroek osatzen zuten (Peñalver, 2001). Aro-aldaketatik aurrera, aldiz, egundaino iraun duten landa-gune *berriak* agertzen hasi zirela dirudi. Horiek, kokapenari dagokionez, aniztasuna dute ezaugarri nagusi: mendi-magaletan kokatutakoekin batera —Momoitio eta Goiburu—, haranetan sortutakoak —Aizarna— edota bidegurutze estrategikoak aprobetxatzen dituztenak —Astigarribia— dauzkagu.

Haietan guztietan, hala ere, zenbait ezaugarri komun antzeman daitezke, arrazionaltasun ekonomiko jakin baten erakusgarri (2. irudia). Aztertutako kasu guztiak haien arro hidrografikoen hegietan kokatzen dira, horien gaineko ikus-eremu zabalak begiratzen dituzte eta ongi komunikatuta daude inguruko mendiguneekin. Astigarribiak, Aizarnak eta Goiburuk, gainera, haran desberdinen arteko lotuneak kontrolatzen dituzte. Eredu espazial horri esker, landa-komunitate horiek ekosistema desberdinetako baliabideak zuzenki kontrolatu eta aldi berean ustiatzeko gaitasuna izan dute: laborantzarako egokiak diren haranetako alubioi-lurrak, alde batetik, eta abeltzaintzarako nahiz basogintzarako erreserbatutako mendiguneak, bestetik. Epe luzera, ziurra dirudi dibertsifikazio honek areagotu egin zuela abagune sozio-ekonomiko oso aldakorren aurrean egokitu eta erantzuteko gaitasuna.



2. irudia. Testuan aipatutako herri eta auzoen kokapena erakusten duen mapa hipsometrikoa. a) Aizarna; b) Astigarribia; d) Goiburua eta inguruko arkitektura megalitikoak; e) Momoitio eta haren alboko Tromoitio Burdin Aroko kastroa. Euskal Autonomia Erkidegoaren Lurrazalaren Eredu Digitaletik abiatuta QGIS 3.4.4 programarekin landua. Iturria: Eusko Jaurlaritza, GeoEuskadi.

3.2. Bizileku finkorik gabeko okupazioak?

Gaur-gaurkoz, ez dirudi landa-paisaiaren jatorria, bere egungo itxuran, Historiaurrearaino eraman daitekeenik, garai horretan lurraldea, zalantzarik gabe, populatuta egon zen arren. Hala adierazten dute eskualde osoan presente dauden arkitektura megalitikoak: Goiburua inguruan, adibidez, hogeitabat trikuharri, monolito

eta cromlech topa daitezke (2d irudia) (Mujika eta Edeso, 2012). Elementu horiek hilobi- eta erritu-funtzioak zituztela dirudi, eta haien monumentaltasunak denboran irautera bideratuta zeudela erakusten du. Lehen laborari- eta abeltzain-gizarteen biziguneeak, aldiz, izaera efimeroa izango zuketean, erregistro arkeologikoak ez baitu ia haien aztarnarik gorde. Ezaugarri hori ohikoa da Europako arku atlantikoaren zati handi batean, eta habitat mugikorrek in erlazioan izan da (Whittle, 1997). Nekazaritza ibiltari baten testuinguruan, izan ere, material galkorretan oinarritutako eraikuntzak izango ziren nagusi (Criado, 1993; Méndez, 1994).

3.3. Noraino jo dezakegu atzera?

Aztertutako kasuen artean, Goiburun soilik agertu dira okupazio protohistoriko baten arrasto materialak. Erradiokarbono bidezko datazioek Lehen Burdin Aroan kokatu dute okupazio hori: 781-411 cal BC (95.4%) (Ua-18151: 2475±75 BP) (Pérez, 2008)². Inguruko beste zenbait lekutan ere dokumentatu izan dira okupazio protohistorikoak egundaino iraun duten biziguneetan (adibidez: Alberdi eta Pérez, 2009; Ceberio, 2009; Ibáñez, 2009), baina, oro har, Euskal Herriko isurialde atlantikoan Burdin Aroko erregistro arkeologiko gehienak kastroetan kontzentratzen dira. Ondorioz, garai horretako landa-paisaia ia erabat ezezaguna da oraindik.

Orokorrean, beraz, aztertutako kasuen okupazio-sekuentziak aro-aldaketaren inguruan abiatzen dira. Adibiderik argiena Aizarnakoa da, kiskalitako egitura arkitektoniko bat topatu baita, erradiokarbono bidez garai honetan datatua: 157 cal BC - 67 cal AD (95.4%) (Fi-3493: 2019±39 BP) (Narbarte *et al.* 2018). Aurkikuntza horrek habitat egonkorreko landa-komunitate baten presentzia iradokitzen du. Gainera, Aizarnan zein gainerako hiru kasuetan, erromatar garaiko material zeramikoak agertu dira, batik bat errepublika berantiarrean edo inperio-garaian (K.a. I. - K.o. IV. mendeak) Akitanian eta Ebro arroan zabaldu ziren produkzio komunak (García, 2001; Pérez, 2004; 2008; Narbarte *et al.*, 2018), gune horiek guztiak eskalako truke-sareen parte zirela frogatuz. Momoiotioren kasuan, ikerketaren arduradunak proposatu du erromatar garaiko okupazioa hurbil den Tromoiitioko kastroaren abandonatzearekin loturik egon litekeela (2e irudia) (García, 2001), baina harreman hori ez dago frogatuta.

Gauzak horrela, zaila da esatea zein luze izan zen Erromaren itzala eskualde honetan. Erregistroetako kultura materialak gizarte *indigenak* metropoliarekiko fluxu komertzialetan txertatuta zeudela erakusten digu. Alabaina, zer eite zuen inguruko paisaiak? Okupazio hauek landa-komunitateen erresilientziaren adibide gisa hartu behar ditugu, ala egungo paisaiaren egitura orokorra arrazionaltasun ekonomiko erromatarraren ondorio izan da neurri handi batean? Galdera horiei erantzuten hasteko beharrezkoa izango da ikerketen kopurua emendatzea eta orobat haien xedea paisaia-ikuspegi batera lerratzea.

2. Erradiokarbonozko data guztiak OxCal v4.3.2 erabiliz kalibratu dira (Bronk Ramsey, 2009) IntCal13 kurba atmosferikoa erabiliz (Reimer *et al.*, 2013).

3.4. *Argumentum ad ignorantiam*

Estratigrafikoki, ikusi ditugun Antzinaroko okupazioak K.o. IV.-V. mende inguruan eteten dira. Aizarnan nahiz Astigarribian, fase hori material litikoz, zeramikoz nahiz metalikoz osatutako arraste-metakinek osatzen dute (Pérez, 2004; Narbarte *et al.*, 2018). Hutsune hori interpretatzeak zailtasunak dakartza. Historiografiaren parte inportante batek populamenduaren etenaldi edo haustura gisa azaldu izan du, landa-komunitateak desagertu edo desplazatu izango zirela proposatuz.

Hipotesi hori auzitan jar daitekeela uste dugu, zenbait argudio erabiliz. Alde batetik, Zarauzko Santa Mariako adibideak erakusten duenez (Ibáñez, 2009), kasu batzuetan, behintzat, okupazio-sekuentziek jarraipena izan zuten Antzinaro berantiarrean, baina egitura prekarioagoetan oinarrituta; hala izanez gero, zentzuzkoa litzateke arkeologikoki zailagoa izatea mota horretako erregistroak antzematea. Beste aldetik, landaguneetako esku-hartze arkeologiko gehienak zundaketak egitean oinarritu dira, ez aire zabaleko indusketan. Hala, okupazioen baitan berrantolaketa espazialen bat eman balitz —esate baterako, krisi-egoera baten aurrean emandako erantzun gisa—, oso zaila litzateke zundaketa txikien bidez hori identifikatzea. Azkenik, ez dugu ahortzi behar egun ere okupatuta dauden espazioez ari garela, eta etengabeko okupazio horrek ere erregistro asko higatu ahal izan dituela.

3.5. Landa-paisaia zeharo antropizatuak

Hutsune horrek ez du ezkututzen Antzinaroko okupazioek, oro har, jarraipena izan zutela Goi Erdi Arotik aurrera ongi dokumentatuta ageri diren landa-komunitateetan. Hala, biziguneak behin eta berriro toki berberetan kokatu izanak iradokitzen du espazioa antzemateko eta bereganatzeko logika oro har mantendu egin zela, baliabide ekologiko anitzen ustiapen konplexu batean oinarrituta.

Izatez, fase horretan jada esan daiteke landa-paisaia oso antropizatuta ageri dela. Aizarnan, VI. mendean datatu da egungo laborantza-guneen sorrera, sua erabiliz basoak labakitu eta higadura gutxitzeko azpiegiturak —terrazak— eraiki baitziren (Narbarte *et al.*, 2019). Antzeko terrazak induskatu dira Momoition ere; haien artean, bigarren Burdin Arotik IX. mendera bitarte data daitezkeen material zeramikoak errekuperatu diren arren (García, 2001), ez da sedimentuen beraien dataziorik argitaratu, eta momentuz ezin izan da terrazen eraikuntza-data frogatu.

Paisaia hauen apropiazio sinbolikoari eta hierarkizazioari dagokionez, Goi Erdi Aroan bertan garrantzia hartuko dute eraikuntza monumentalek. Komunitateentzako erreferentzia-gune zentral gisa funtzionatuko dute; formari eta materialei dagokienez, bereizgarriak izaten dira, espazioan zehar ikusgarri gertatzeko eta denboran zehar irauteko pentsatuta baitaude. Aztertutako kasuetan, paper hori tokian tokiko elizek eta haiei atxikitako nekropoliak betetzen dute. Momoition, bi elementuok osatutako multzoa sakonki aztertua izan da, haren jatorria IX.-X. mendeetan kokaturik (García, 2001). Astigarribian, indusketak data berantiarra iradokitzen du, XI. mendea (Pérez, 2004), baina ordurako San Andres eliza eskualdeko elite politiko eta eklesiastikoen eskuetan ageri da, errentak jasotzeko eta kudeatzeko zentro

gisa³, eta litekeena da, beraz, inguruko populazioentzat zeukan erreferentzialtasuna lehenago ere garatu izana.

3.6. Zaharrak berri?

Erdi Aroko erregistro arkeologikoak ikertzeko orduan, muga nagusia landa-giroko bizilekuen ezagutza falta erabatekoa da. Zalantzarik gabe, ikerlariek elementu monumentalen —elizen eta nekropolien— gainean jarri duten arretak eragin du gabezia hori; baina litekeena da, gainera, Erdi Aroko bizilekuen arrastoak eraldatuak, higatuak eta are desagertuak gertatu izana espazio berberetan okupazio desberdinak txandakatu diren heinean. Beste modu batera esanda, kontserbatu izan balira, arrastoek egungo etxebizitzan azpian egon litezke, eta horrek arras zailduko luke haien ikerketa.

Izan ere, badakigu biziguneek espazio berberak okupatu izan dituztela gutxienez azken sei mendeetan, hots, eskuragarri ditugun idatzizko erreferentziek nahiz arrasto materialek hartzen duten denbora-tarte osoan, aztertutako lau kasuetan. Hala, Astigarribian nahiz Momoition, Euskal Herri osoan bezala, ikerketa arkitektonikoen XV. mendean datatu dute baserri zaharrenen eraikuntza (Santana, 2001). Aizarnari buruzko iturri dokumentaletan ere, egungo baserri-sarea garai horretantxe azaltzen da egituratuta (Narbarte *et al.*, 2019).

Horrenbestez, Erdi Aroaren amaieraz geroztik, landa-paisaiaren bilakaera baserriaren agerpenak baldintzatuta azaltzen zaigu. Eredu hori Aro Modernoan zehar egonkortuko da, hain zuzen ere, hazkunde ekonomiko eta demografiko nabarmeneko garai batean, besteak beste, amerikar jatorriko labore berrien sarrerari eta etxeko kontsumora bideratutako nekazaritza-sistema intentsiboen garapenari esker. Aizarnan, Astigarribian eta, agian, Momoition, prozesu hori soro aterrazatu berrien eraikuntzarekin lotu daiteke (García, 2001; Pérez, 2004; Narbarte *et al.*, 2018; 2019). Kasu guztietan, terraza horien betekinetan kare ugari agertu da, ezaguna delarik XVIII. mendetik aitzina produktu hori lurren azidotasuna orekatzeko emendakin gisa erruz erabili izan dela (Caro, 1973; Mikelarena, 1988; Berriochoa, 2014). Horrez gain, zeramika-arrastoak ere agertu dira, oro har XVIII. eta XX. mendeen artean datatuak; etxeko hondakinak ongarri gisa erabili izanaren ondorioa liteke (Poirier, 2013). Honek guztiak jauzi kualitatibo bat adierazten du, landa-komunitateen jarduera ekonomikoek ingurugiroan duten eraginari dagokionez, natura eraldatzeko gaitasun nabarmena erakusten baitute.

4. Ondorioak

«Iraultza neolitiko» delakoaren (Childe, 1936) ikuskera klasikotik urrun, aztertutako landa-komunitateen agerpena eta bilakaera ñabarduraz betetako prozesu konplexu baten gisara agertzen zaigu. Euskal Herriaren isurialde atlantikoan, badirudi Burdin Aroaren bukaerara arte atzeratu beharko litzatekeela bizileku eta lurraldetasun

3. Tenplua Donemiliagako monasterioari eman zioten dohaintzan, 1081. urtean, Lope Iñiguez kondeak —Gipuzkoako eta Bizkaiko tenentziak gobernatzen zituen Gaztelako erregeren izenean— eta bere emazte Tiklo Diazek. *Becerro Galicano Digital* [579 dok.] <ehu.eus/galicano/id579> (Kontsulta: 2017-01-10).

egonkor eta definituen bidez artikulatutako landa-paisaia baten agerpena, xede ekonomiko argi batekin antolatua eta eraldatua. Une horretan gauzatuko litzateke Criadok (1993) «benetako iraultza neolitiko» deitu duena: horren arabera, paisaiaren antropizazioa alderdi sinbolikotik —arkitektura megalitikoak— domestikora pasako zatekeen, hots, habitat egonkorrera eta ingurugiro naturalaren eraldaketara.

Erresilientzetat⁴ jo ahal izateko, landa-komunitateek krisi endogenoak zein exogenoak gainditzeko eta abagune sozioekonomiko aldakorretara egokitzeko gaitasuna erakutsi beharko lukete (Curtis, 2014). Baldintza horren ebidentzia arkeologikoa egun arte iraun duten okupazio-sekuentzia jarraietan isla liteke. Hala, faktore aloktonoen menpeko subjektu pasibo gisa baino areago, landa-komunitateen erreazio- eta egokitzapen-gaitasunaren ikerketak gizatalde hauen izaera dinamikoa azpimarratzen lagundu beharko luke, historiografiak sarri ukatu izan dien protagonismoa eskainiz (Johnson, 2007). Hots, erresilientzia euskarri eta ikuspuntu egokia izan daiteke landa-komunitateen *arrakasta* —eta bilakaera— azaldu eta ulertzen saiatzeko (Redman, 2005).

Alta, komunitate baten *arrakasta* historikoa haren biziraupenaren bidez neur badezakegu ere, ezin aipatu gabe utzi txanponaren kontrako aldea, hots, herri desagertuak: hemen aztertutakoak ez bezala, *porrot egin* zuten komunitateek, alegia. Honekin ez dugu, inolaz ere, erantzuna auzi espazial batera mugatzeko edo azalpen teleologikoak bilatzeko inongo asmorik; baina uste dugu espazioa okupatzeko eta bereganatzeko orduan, behatu dugun ereduak zenbait komunitateren *arrakasta-aukerak* areagotu ahal izan dituela, epe luzean, ekosistema desberdinetatik jasotako baliabide dibertsifikatuen ustiapenaren bidez haien erresilientzia-gaitasuna areagotzen lagundu ahal izan dien neurrian. Kontrara, ikuspuntu diakroniko batetik, espezializazio ekonomikoa *arrakasta-aukera* horiek mugatuko lituzkeen hautu gisa uler daiteke. Izan ere, sistema sozioekonomiko bat baliabide gutxi batzuk modu intentsiboan ustiatzean oinarritzen bada, baliabide horien krisi batek sistema osoaren iraupena jar baitezake arriskuan.

Prozesu hauek era egokian deskribatzeko, ulertzeko eta azaltzeko, beharrezkoa izango da *aztarnategi* nozioaren ohiko adierak gainditzea, oso maiz esparru domestikoetara mugatuta baitaude, *iraupe-haustura* narratiba arkeologiko klasikoen gainean eraikita. Aldiz, uste dugu populamendua paisaia-ikuspegi batetik aztertu behar dela, gizarteen eta ingurugiroaren arteko elkarreagin ekologiko eta sinboliko konplexuen multzo gisa, alegia. Horretarako, funtsezkoa izango da paisaia osatzen duten elementu eta prozesu guztiak integratzea, epe luzean oinarritutako ikerketa transdiziplinarrak gauzatu (Redman, 2005).

5. Etorbizunerako ikerketa-ildoak

Aztertutako kasu kopurua txikia den arren, lan honen ondorioek agerian utzi dute Euskal Herriaren isurialde atlantikoko paisaia-dinamiken bilakaera orokorra birpentsatzeko beharra. Horretarako, interesgarria izango litzateke azken

4. Nahiz eta erresilientzia kontzeptuaren esanahiaz, gaur egun, adostasun zabala egon, ezaugarri hau neurtzeko metodologiak eztabaidagai dirau (Bradt Möller *et al.*, 2017).

hamarkadetan burutu diren ikerketak ikuspegi integral eta diakroniko batetik berraztertzea, kasu desberdinen berezko aniztasuna eta konplexutasuna barnebilduko dituzten narratiba berriak osatuz. Etorkizunean, beharrezkoa izango da datu-baseak bezalako tresna kuantitatiboak erabiltzea, erregistro hauetatik eratorritako datu zatikatuak landu eta epe luzeko joera orokorrak ondorioztatzeko xedez.

6. Erreferentziak

- Alberdi Lonbide, X. eta Pérez Centeno, J.M. (2009): «Urteaga Zahar», *Arkeoikuska*, 2009, 424-425.
- Alonso González, P.; Fernández Mier, M. eta Fernández Fernández, J. (2018): «La ambivalencia del paisaje: de la genealogía a la arqueología agraria», *Munibe Antropología-Arkeología*, 69, 283-296.
- Altuna, J. (1990): *La cueva de Amalda (Zestoa, País Vasco): ocupaciones paleolíticas y postpaleolíticas*, Eusko Ikaskuntza, Donostia.
- Arrese Vitoria, A. (2005): «Iglesia de la Asunción de Nuestra Señora, en Aizarna (Zestoa)», *Arkeoikuska*, 2005, 433-434.
- Barandiaran, I. (1971): «Excavaciones de la Iglesia de San Andrés de Astigarribia (Motrico, Guipúzcoa)», *Noticario Arqueológico Hispánico I. Arqueología*, 15, 191-217.
- , (1975): «Novedades sobre la Alta Edad Media en Guipúzcoa. Datos arqueológicos», *Estudios de Edad Media de la corona de Aragón*, 10, 549-580.
- Berriochoa Azcárate, P. (2014): *Como un jardín*, Gipuzkoa Foru Aldundia, Donostia.
- Bradt Möller, M.; Grimm, S. eta Riel-Salvatore, J. (2017): «Resilience theory in archaeological practice - An annotated review», *Quaternary International*, 446, 3-16.
- Bronk Ramsey, C. (2009): «Bayesian analysis of radiocarbon dates», *Radiocarbon*, 51(1), 337-360.
- Caro-Baroja, J. (1973): *Etnografía histórica de Navarra*, vol. III, Aranzadi, Iruñea.
- Ceberio, M. (2009): «Nuevas aportaciones al estudio de la transición de la edad del hierro a época romana en Gipuzkoa. El caso de Santiagomendi (Astigarraga)», *Munibe Antropología-Arkeología*, 60, 219-241.
- Childe, V.G. (1936): *Man makes himself*, Watts & Co., Londres.
- Criado Boado, F. (1993): «Límites y posibilidades de la arqueología del paisaje», *SPAL, Revista de Prehistoria y Arqueología*, 2, 9-55.
- Curtis, D.R. (2014): *Coping with crisis: the resilience and vulnerability of pre-industrial settlements*, Routledge, Londres.
- García Camino, I. (2001): *Arqueología y poblamiento en Bizkaia: siglos VI-XII*, Bizkaiko Foru Aldundia, Bilbo.
- Ibáñez Etxebarria, A. (2009): *Santa María la Real de Zarautz (País Vasco) continuidad y discontinuidad en la ocupación de la costa vasca entre los siglos V a.C. y XIV d.C.*, Aranzadi Zientzia Elkarte, Donostia.
- Johnson, M. (2007): *Ideas of landscape*. Blackwell, Malden.
- Méndez Fernández, F. (1994): «La domesticación del paisaje durante la Edad del Bronce gallego», *Trabajos de Prehistoria*, 51(1), 77-94.
- Mikelarena Peña, F. (1988): «Demografía y economía en las Cinco Villas de la Montaña navarra en el siglo XVII. El sentido de la crisis», *Príncipe de Viana*, 183, 127-154.
- Mujika, J.A. eta Edeso J.M. (2012): *Lehenengo nekazari-abeltzainak Gipuzkoan Neolitikotik Burdin Arara*, Gipuzkoako Foru Aldundia, Donostia.

- Narbarte Hernández, J. (2019): «Late Medieval and Modern Settlement Dynamics in Three Atlantic Basque Villages: An Approach on the Rural Landscape», in I. Grau Sologestoa eta J.A. Quirós Castillo (ed.), *Arqueología de época moderna en el País Vasco*, Archaeopress, Oxford (prentsan).
- Narbarte Hernández, J. *et al.* (2018): «Evidencias de ocupación antigua en núcleos rurales actualmente habitados: el proyecto arqueológico de Aizarna (Gipuzkoa)», *Munibe Antropología-Arkeologia*, 69, 239-256.
- Narbarte Hernández, J. *et al.* (2019): «On the Origin of Rural Landscapes: Looking for Physiochemical Fingerprints of Historical Agricultural Practice in the Atlantic Basque Country (N Spain)», *Science of the Total Environment*, 681, 66-81.
- Peñalver, X. (2001): «El hábitat en la vertiente atlántica de Euskal Herria. El Bronce final y la Edad del Hierro», *Kobie, Serie Anejos*, 3.
- Pérez Centeno, J.M. (2004): *Memoria Arqueológica. V Campaña. Sondeos Arqueológicos (San Andrés de Astigarribia, Mutriku, Gipuzkoa). Agosto de 2004*, argitaratu gabeko txostena, Gipuzkoako Foru Aldundia, Arkeologia Artxiboa.
- , (2008): «San Esteban de Goiburu. Primer yacimiento localizado en el valle del Oria con niveles de la Edad del Hierro y época romana», *Leyçaur, Andoaingo Ikerketa Historikoen Aldizkaria*, 10, 17-62.
- Pérez Centeno, J.M. eta Alberdi Lonbide, X. (2006): *Memoria de Control Arqueológico. Acometida de Aguas en el barrio de Astigarribia (Mutriku, Gipuzkoa)*, argitaratu gabeko txostena, Gipuzkoako Foru Aldundia, Arkeologia Artxiboa.
- Poirier, N. eta Laüt, L. (2013): «Approches comparées du mobilier hors-site: Peut-on cerner l'espace agraire antique?», in C. Gandini eta L. Laüt (ed.), *Regards croisés sur le Berry ancien: sites, réseaux et territoires. 45e supplément à la Revue Archéologique du Centre de la France*, Tours, 113-133.
- Redman, C.L. (2005): «Resilience Theory in Archaeology», *American Anthropologist*, 107(1), 70-77.
- Reimer, P.J. *et al.* (2013): «IntCal13 and Marine13 Radiocarbon Age Calibration Curves 0-50,000 Years cal BP», *Radiocarbon*, 55, 1869-87.
- Sánchez Zufiaurre, L.; Domínguez Beltrán de Heredia, I.C. eta Gobatto, S. (d/g): *La iglesia de San Andrés de Astigarribia (Mutriku, Guipuzkoa)*, Grupo de Investigación en Arqueología de la Arquitectura, UPV / EHU.
- Santana Ezkerra, A. (2001): *Euskal Herriko baserriaren arkitektura*, Eusko Jaurlaritz, Bilbo.
- Trigger, B.G. (2014): *A history of archaeological thought. 2nd edition*, Cambridge University Press, Cambridge.
- Whittle, A. (1997): «Moving on and moving around: Neolithic settlement mobility», in P. Topping (ed.), *Neolithic Landscapes: Neolithic Studies Group Seminar Papers 2*, Oxford, 15-22.

