

# Oinarrizko errentaren proposamena Nafarroan eta Euskal Autonomia Erkidegoan

Noemí Peña-Miguel, J. Iñaki De La Peña Esteban, Ana Fernández-Sáinz  
UPV/EHUko Ekonomia eta Enpresa Zientzien Fakultateko irakasle eta ikertzaileak

Lan honen helburua herritar bakoitzaren ezaugarriak kontuan hartuz oinarrizko errentaren zenbatekoa kalkulatzeko da. Oinarrizko errentaren kopurua zehazteko gure bizitzarako ezinbestekoak diren ondasunak erabiliko ditugu, hau da: janaria; jantzia eta oinetakoak; etxebizitza eta garraio publikoa. Horretarako, 2010eko Familiaren Aurrekontuari buruzko Inkestaren mikrodatuak (EPF-FAI) aztertuko dira. Inkesta horretatik, premiazko eta oinarrizko kontsumo-ondasunen gastuak zehazten diren familiaren ezaugarri nagusiak ezagutuko dira. Adierazgarrienak, honako hauek dira: herriaren tamaina, lanaren jarduera, adingabekoen kopurua eta etxeko sostengatzai-learen adina. Ezaugarri edo faktore garrantzitsu horiek aztertzeko koantilen bitartezko erregresio-eredu bat erabiliko da.

GAKO-HITZAK: Oinarrizko errenta · Koantilen bitartezko erregresioa · Pobrezia.

## A proposal for a Social Protection Benefit for The Basque Country

The aim of this paper is to calculate a minimum income according to the individual characteristics of each citizen using Basic Income. The use of it involves obligations and duties for social implementation and for instance, it could allow the elderly to continue in the labour market. The amount of Basic Income is focused on the essential expenditures done for living. Therefore, its main purpose is to meet those essential needs of individuals. We obtain the main expense items by using Spanish microdata from the Household Budget Survey (2010) and analyse the factors that determine essential needs. We find the significant explanatory factors using a quantile regression model, but only four of them are applicable to avoiding social or economic discrimination.

KEY WORDS: Basic Income · Quantil regression · Poverty.

*Jasotze-data:* 2013-04-11. *Onartze-data:* 2014-01-09.

## 1. Sarrera<sup>1</sup>

Esan genezake nazioarteko arloan oinarrizko errentari buruzko ikerkuntza 1990eko hamarkadan hasi zela. Ikertzaile gehienek errentaren banaketa, gizarte-eskubideak eta politikariaren ahalduntzea landu ohi zituzten (Atkinson, 1966; Van Parijs, 1995). Batez ere, politikariak eta filosofoak izan ziren gai hau jorratzeari ekin ziotenak. Apur bat geroago, zientzialari, politikari eta giza eskubideen ekin-tzaileak hasi ziren oinarrizko errenta disenaitzeko eta ezartzeko ideiak bultzatzen (Vanderbrouke, 1997; Wispelaere, 1999). Hala ere, gaur egun oinarrizko errenta (OE, hemendik aurrera) gai eztabaidagarria da eta arlo akademikoan oso gutxi landu egin da.

OEA Estatuak gizarte horretan bizi denari ematen dion diru-sarrera da. Baldintzarik gabe jaso behar da, alegia, pertsona bat aberatsa ala txiroa den edo lan egiten duen edo langabezia dagoen kontuan hartu gabe. Beraz, gizabanakoaren eskubidea da, unibertsala eta baldintzarik gabekoa (BIEN, 2013; Van Parijs, 2000).

OEA oinarrizko gizarte-ongizatea izango litzateke, baina haren proposamena azkenengo urteotan baino ez da izan. Izan ere, gizarte-ongizatearen barruan gizarte-laguntzaren ideiak ibilbide luzea izan du Europar zehar.

1889. urtean Alemaniak gizarte-laguntzaren eredu bat sortu zuen zahartzaroarentzat. Otto von Bismark izan zen sustatzailea. Langileen ongizatea hobetzea izan zen haren helburua (ILO, 2009). Oraindik orain, 2005ean, Munduko Bankuak gizarte-babesaren «zero pillar» deritzona sortu zuen (Holzman eta Hinz, 2005). «Zero pillar» hori zergak ordaintzen ez dituztenak bermatzean datza. Hau da, pentsiodun guztiek errenta bat jaso behar dute kotizatu ez egin arren. Zentzu horretan, pentsio horrek zerikusi handia dauka OEarekin (Van der Veer, 1998). Era berean, gizabanakoaren eskubidea da, unibertsala eta baldintzarik gabekoa, askatasuna, autonomia pertsonala eta gizabanakoaren ziurtasuna berma ditzan (Van Parijs, 1992a;1992b).

Gainera, OEak nahikoa izan behar du gizabanakorentzat oinarrizkoak diren beharrak betetzeko eta, aldi berean, bereizi gabe herritarren eta auzokideen artean. Beraz, edonork jaso lezake baldintzarik bete gabe (BIEN, 2012).

Horretaz aparte, Nazioarteko Lan Erakundeak (ILO, 2012) gizarte-babesaren lurra «social protection floor» izenekoa bultzatu nahi du. Gizarte-ziurtasunak garrantzi handia duela gizarte-politikaren barruan uste du ILOk:

- Pobreziari aurre egiteko, murrizteko eta desagerrarazteko, ahal den neurrian.
- Pertsona guztientzako aukera-berdintasuna bultzatzeko.
- Gizarte-ziurtasuna inbertsio bat izateaz gain, egonkorgailu sozial eta ekonomiko bat da, eskari agregatua areagotu egiten duelako krisiaren garaian eta ekonomia jasangarriaren lortzeko laguntza eskaintzen duelako.

---

1. Lan hau 11/51 UFlren esparruan egindakoa da, Enpresa Zuzendaritza eta Lurralde Gobernantza eta Sozialaren barruan UPV/EHUri esker eta IT-642-13a Ekonometria Ikerkuntza Taldean Eusko Jaurlaritzari esker.

Beste era batean esanda, gizarte-politikak herritarren bizimodua balditzaten du gizarte-ziurtasuna estutuz edo handituz hartzen diren neurrien arabera (Dean, 2012). Ildo beretik, gaur egungo gizarte-politika hobetzeko OEa ezinbesteko tresna izan liteke.

Lan honek, gizabanakoaren ezaugarriaren arabera, bakoitzari dagokion OEaren zenbatekoa du helburu. Ikertzaile ugari familiaren eredu guztiak kontuan hartzen dituzte kontsumo-ondasunen gastuak eta sarrerak jakiteko (Adema, 2006; Frazer eta Marlier, 2009; Nelson, 2010; Van Mechelen *et al.*, 2011; Immervoll, 2012). Ordea, beste ikertzaile batzuek gastu publiko agregatuaren datuak erabiltzen dituzte (Figari, Matsaganis eta Sutherland, 2013).

Lan honetan, OEaren zenbatekoa kalkulatzeko ez dira kontuan hartu sarrerak, baizik eta gure bizitzarako ezinbestekoak diren ondasunen gastuak. Horreta-rako, 2010eko Familiaren Aurrekontuari buruzko Inkestaren mikrodatuak (EPF-FAI) aztertuko dira. Inkestatik, OEaren zenbatekoa zehazteko ezinbesteko gastuak erabiliko dira, hots, janaria, jantziak eta oinetakoak, etxebizitza eta garraio publikoa.

Bizimoduaren oinarrizko estandar bat finkatuta ez dagoenez (Storms eta Van den Bosch, 2009), oro har, pobrezia muga edo errentaren banaketaren medianaren % 60 (Europako Parlamentua, 2010) erabili ohi da. Dena dela, familia bakoitzak ezinbesteko kontsumo-ondasunak erosten ditu bere aurrekontuaren arabera. Horregatik, lan honetan koantilen bitarteko erregresio-eredu bat erabiliko da, eta lehenengo koantilen dauden gizabanakoak eta familiak (haien aurrekontutik gehien gastatzen direnak oinarrizko kontsumo-ondasunetan) kontuan hartuko dira OEaren zenbatekoa finkatzeko.

## 2. Oinarrizko errenta

Oinarrizko errenta da gizabanako guztiei baldintzarik gabe ordaintzen zaien errenta, dituzten baliabideak eta lanean ari diren ala ez kontuan izan gabe.

Munduan zehar egon badaude kasu batzuk (1. taula). Horrela, Alaska da oinarrizko errenta unibertsala indarrean duen munduko herrialde bakarra. 1986an sortu zuten, herrialdeak petrolio eta mineral-baliabideak ustiatzetik lortzen zituen irabazien laurdena herritarren artean banatzeko helburuarekin. Errenta horren kudeaketaz Estatuaren mendeko Alaska Permanent Fund Corporation funtsa arduratzen da (APFC, 2009). Beste herrialdeetan, Kanadan (Service Canada, 2012), Mexikon eta Grezian (Nektarios, 2012) egiten duten bezala, erretiratuek baino ez dute jasotzen. Brasilen, OE unibertsala berez, ez da indarrean jarri momentuz, laguntza partzialak baino ez dira existitzen. Namibian, proiektu piloto bat jarri zuten martxan baina orain ez dago indarrean, oso arrakastatsua izan arren (Haarmann, 2012). Kuban, janaria eta jantziak baino ez dira jasotzen, beraz dirutan ez den OE bat da.

### 1. taula. Munduan dauden oinarrizko errentaren kasuak.

	ALASKA	KANADA	BRASIL	KUBA	NAMIBIA	MEXIKO
KONTZEPTUA	OE unibertsala, baldintzarik gabekoa, baina partziala	Pentsio unibertsala, zati bat baldintzarik gabekoa eta bestea sarrerari baldintzatuta	1) OE partziala soldata baxuekin langileentzat 2) Familiaren Poltsa seme-alabengatik	Dirutan ez den OEa	Oinarrizko Errenta Unibertsala	Pentsio unibertsala
JASOTZAILEAK	Bertakoak	Bertako erretiratuak	Bertakoak	Herritarrak	Herritarrak	Herritar erretiratuak
FINANTZAKETA	Gobernua Petrolioaren Funtsen bidez	Gobernu Federala	Gobernua	Gobernua	Gobernua	Gobernua

Iturria: egileek egindakoa.

### 3. Metodologia

OEak zenbatekoa izan behar lukeen finkatzeko ikertzaile batzuek hainbat derri-gorrezko irizpide proposatzen dituzte. Batzuen aburuz, erreferentziarik egokiena pobreziaren muga erlatiboa hartzea litzateke (Raventós, 2007).

Esan den bezala, faktore ugari zehazten dituzte kontsumo-ondasunen gastuak, esate baterako, adinak, sexuak, hezkuntzaren mailak, familiaren ezaugarriek, herriaren tamainak eta lanaren jarduerak. Oro har, familiako kideak handitzen diren neurrian behar ekonomikoak handitu egiten dira (Ando eta Modigliani, 1957).

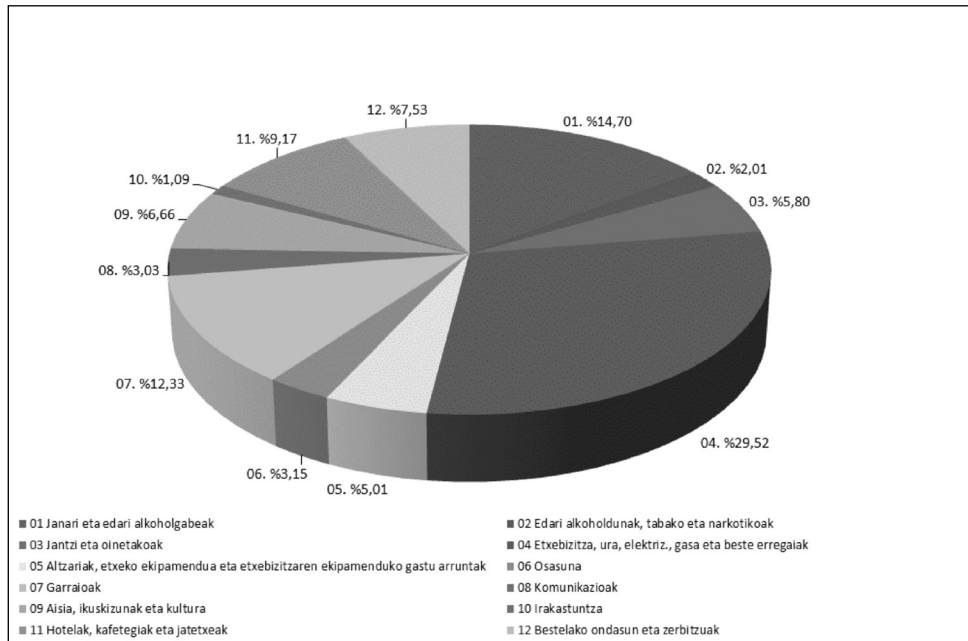
Lan honetan OEa kalkulatzeko gizabanako bakoitzaren gastuak kontuan hartuko dira. Ikertzaile batzuen arabera onargarria den bizitzaren maila edukitzeko oinarrizko gastuak kontuan izan behar dira (Storms eta Van der Bosch, 2009).

Informazio hori Familiaren Aurrekontuari buruzko Inkestan aurki daiteke (European Commission [EC], 1999). Lan horrek 2010. urteko inkesta erabili du. Estatu osorako lagina 22.203 familiak osatzen dute. Familiaren batez besteko gastu nagusiak ikus daitezke 1. irudian.

Arlo ekonomikoan «oinarrizko kontsumo-ondasuna» izan ohi da eskariaren elastikotasun<sup>2</sup> positiboa daukana (Bleichmar, 1977). Janaria, jantziak, etxebizitza eta garraio publikoa dira beharrezkoa kontsumo-ondasunak, oinarrizko beharrak bete arte kontsumitzaileak ez direlako kezkatzen beste ondasunei buruz (Maslow, 1943). Gainera, pobreziaren mugaren behetik dauden gizabanakoek ezin dituzte bete oinarrizko beharrak (Guio, 2005). Gauzak horrela, lan honetan, txiroen beharrak kontuan izango dira eta horretarako koantilen bitartezko erregresio-eredu bat erabiliko da. Koantil baxuaren gastuak aztertutako dira, OEak diru gutxien dutenen beharrak bete ditzan.

2. Haren balioa unitatea baino txikiagoa izanik.

**1. irudia. 2010eko etxeko saskia Familiaren Aurrekontuari buruzko Inkestaren arabera.**



Iturria: egileek egindakoa.

Atal honetan, koantilen bitartezko erregresio-eredu bat estimatzen da. Prozedura honek OEaren zenbatekoa zehazteko inkestatutako populazioa lau koatiletan banatzen du, oinarrizko kontsumo-ondasunetan egindako gastu-mailaren arabera, eta ezaugarri ekonomiko eta sozialen eragina aztertzen da.

OEA zehazteko, eta behin gastuei eragiten dieten faktoreak identifikatzeko erregresio-analisia eginda, hurrengo ekuazioa proposatzen da h-garren familia-unitaterako zehaztutako oinarrizko errenta kalkulatzeko.

Horrela, erabiliko den eredua hauxe izango da:

$$OEI_{h\tau} = OE_{\tau} \cdot n_h + \sum_{j=1}^s OEF_{\tau} \cdot n_j$$

non

$OE_{h\tau}$  : Errentaren «T» koantil dagokion «h» familiaren OEa.

$OE_{\tau}$  : Errentaren «T» koantil dagokion gizabanako batentzat «h» familiaren OE konstantea.

$n_h$  : «h» familiako kide bakoitza.

$OE F_j^T$  : Errentaren «T» koantil dagokion «j» faktore bateko OEaren diferentziala.

s : Adierazgarria den faktore bakoitza.

$n_j$  : «j» faktore bateko familiako gizabanakoen kopurua.

$n_h$  and  $n_j$  izan daiteke zenbaki bera edo desberdina h eta j bat datozelako.

Oinarrizko kontsumo-ondasunen gastua sailkatuko da koantilen bitartezko erregresioan (balio handienetik txikienera) etheen erabateko aurrekontuaren arabera. Faktore bakoitzaren eragina edo etxearen ezaugarriak koantil bakoitzean bilatzeko asmoz koantilen bitartezko erregresioa (hemendik aurrera QE) garatuko da. Faktore horiek estatistikoki adierazgarriak badira, orduan OEaren zenbatekoa definituko dute familia-unitatearen ezaugarrien arabera.

Familia-unitatearen gastuei eragin diezaieketen hurrengo faktoreak (j) kontuan hartzen dira (Camacho eta Hernández, 2008):

- familia-unitateko kide kopurua
- nagusi sostengatzailearen ezaugarriak (NS, hemendik aurrera)
- adingabe kopurua (AG, hemendik aurrera)
- bizileku-udalaren tamaina (BUT)
- autonomia-erkidegoa, eta abar

Familiaren ezaugarri hauek guztiak dira kontsumo-jarraibideak adierazten dizkigutenak, eta, berriz, diferentzialak (positibo edo negatibo) errentako oinarrizko balioaren gainean zehaztu ditzaketen aldagaiak.

#### 4. Koantilen bitartezko erregresioa (QE)

Gastuaren baldintzazko itxaropena analizatzerakoan gastuari buruzko ikerketa gehienek «banako ertain»aren lehentasunak baino ez dituzte kontuan hartzen. Hala ere, argia da heterogeneotasun handia egon daitekeela banakoen gastuetan, gastuen lehentasun desberdinen ondorioz, arriskuraren beldur edo abertsioaren ondorioz, besteak beste.

Gastu-banaketa guztia edo kontsumoa aztertzea eta heterogeneotasun-arazoa ez ezik heterozedastizitate-arazoa ere, egokitasunez jasotzea baimentzen du koantilen bitartezko erregresioak.

Karratu txiki arrunten ereduaren bidez (hemendik aurrera KTA) saiatzten da azaltzen nola eragiten dioten esplikatiboek edo koaldagaiek, X-ek, aldagai endogenoari Y ( $E(Y|X_i) = X_i' \beta$ ).

Orain arte, ikasketa hauek egiteko erabiliena KTA ereduaren zen. Kontsumoaren estimua edo etxe bateko gastu ertaina lortzea baimentzen du KTAk, baina kontuan

izan gabe aldakortasun asko egon daitekeela haien errentaren arabera etxe desberdinen arteko kontsumoan.

Hala ere, Koenker-ek eta Basset-ek (1978 eta 1982) analisi ekonometrikoan sartu zuten koantilen bitartezko erregresioa. Aldagai esplikati boen efektua azaltzeko aldagai endogenoa neurtzeko erabilitako metodoa da. Horrela, erregresio eredu honek X-en eta Y-en banaketako koantil desberdinen arteko erlazioa bilatzen du .

KTArekin konparatuz gero, QEak bi abantaila dauzka mediana estimatzeko batez bestekoa estimatu beharrean:

1. QEa sendoagoa da balio atipikoen aitzinean. Horrela, datu sendoagoak eta analisi bete bat lortzen dira QEaren bitartez.
2. Edozein koantil estimatzea ahalbidetzen du. Populazioaren muturreko balioekin gertatzen dena hobeto baloratzea lortzen du QEak (interesaren distribuzioaren zati baxuena edo altuena).

Oro har, QEaren eredu honela islatzen da (Koenker eta Hallock, 2001):

$$Y_i = X_i' \beta(\tau) + \mu_i(\tau) \quad \text{eta} \quad Q_\tau(Y|X_i) = X_i' \beta(\tau)$$

Non

$X_i$  :  $i$  etxearen aldagai exogenoen bektorea den.

$Q_\tau(Y|X_i)$  : X-ei baldintzazko aldagai endogenoaren  $t$  koantila den.

$\beta(\tau)$  Estimatu nahi den parametroen bektorea den  $t$  koantilarena.

$0 < \tau < 1$   $\tau$  koantila den.

Oinarrizko errentaren ekuazioan proposatzen den metodologia hauxe da:

$$G_i = X_i' \beta(\tau) + \mu_i(\tau) \quad \text{non} \quad i = 1, 22203$$

Bai egindako gastuak  $G_i$ , bai erabiltzen diren aldagaiak (generoa, bizilekua, nagusi sostengatzailearen adina, eta abar) akatsik gabe ikusten direla eta ekuazio proposatua zuzen dagoela zehaztuta suposatzen da. Horrela, aldagai omitituak eta neurtzeko akatsen arazoak ekiditen dira. Ekuazioa zuzen ez bada zehaztuta, adibidez, lineala ez bada, kontsideratutako baldintzazko koantilarentzat, iragarri lineal hoberena aintzakotzat hartu ahal du eredu honek (Buschinsky, 1998).

## 5. Emaitzak

22.203 etxek osatzen dute analisisan erabilitako lagina. Espainiako populazioaren guttizkoaren adierazgarria izanik (INE, 2010) oinarrizko kontsumo-ondasunen gastuei buruzko balio ertainak islatzen dira 1. irudian.

1. irudiak 2010eko Familiaren Aurrekontuari buruzko Inkestaren arabera etxeko saskia, hau da, familia-unitate bakoitzeko gastuaren proportzioa erakusten du.

Kontsumo-ondasunen gastuak ateratzen dira inkestaren (EPF) datuen analitirik Espainiako estatuko familiak inkestatu ondoren. Datu horiek estandarizatuta daude (EUROSTAT, 2013) Europar Batasuneko herrialde guztientzat irizpide berak erabiliz.

Egindako erregresioen emaitzen arabera, kontuan hartutako faktore guztiak estatistikoki adierazgarriak dira. Hau da, faktore guztiek beren koantil egokiari eragiten diote gastu arruntean. Hala ere, haietako bat, nagusi sostengatzailearen sexua, kontsumo-jarraibideetan aldagai adierazgarria izan arren, ez da kontuan hartuko OE-prestazioa emateko orduan. Gertaera diskriminatzailearik sor ez dadin (Khosla, 2003; Stephenson *et al.*, 2003; Evans, 2008) prestazio desberdina emango ez delako gizona edo emakumea izateagatik.

2. taula. QE eta KTA ereduaren emaitzak.

	QE			KTA
	% 25	% 50	% 75	
<b>NSaren ADINA</b>	49,71 * (128,078)	50,53 * (5,28)	51,8305 * (4,49)	63,85 * (5,81)
<b>ADINGABEKOEN KOPURUA</b>	-648,87 * (-681,21)	-891,53 * (37,99)	-1276,62 * (45,12)	-1141,48 * (-42,38)
<b>BIZILEKU-UDALAREN TAMAINA 1</b>	508,35 * (256,7)	538,74 * (11,04)	454,47 * (7,27)	567,89 * (10,14)
<b>BIZILEKU-UDALAREN TAMAINA 2</b>	214,60 * (96,58)	199,36 * (3,64)	13,96 (0,21)	96,03 (1,52)
<b>NS LANGABEA</b>	-273,09 * (-89,94)	-162,59 ** (-2,17)	-9,08 (-0,1)	-180,79 ** (-2,1)
<b>NS PENTSIODUNA</b>	216,11 * (73,17)	472,01 * (6,49)	692,13 * (7,88)	429,90 * (5,14)
<b>NS BESTE BATZUK</b>	86,37 * (21,71)	555,33 * (5,66)	744,56 * (6,31)	464,59 * (4,13)
<b>KONSTANTEA ESTATUARENTZAT</b>	1107,64 * (105,36)	1370,20 * (5,29)	1786,33 * (5,72)	996,38 * (3,35)
<b>EUSKAL AUTONOMIA ERKIDEGOAREN DIFERENTZIALA</b>	2328,08 * (515,59)	2359,68 * (21,21)	2238,3 * (16,69)	2515,74 * (19,71)
<b>NAFARROAREN DIFERENTZIALA</b>	1964,46 * (408,74)	2051,25 * (17,32)	2052,06 * (14,37)	2246,74 * (16,53)
<b>GASTU GUZTIA</b>	0,12 * (2662,4)	0,16 * (141,707)	0,21 * (154,89)	0,17 * (129,09)
<b>EMAKUMEA BADA</b>	459,26 * (248,29)	685,95 * (15,05)	1001,55 * (18,23)	845,74 * (16,17)

Iturria: egileek egindakoa.

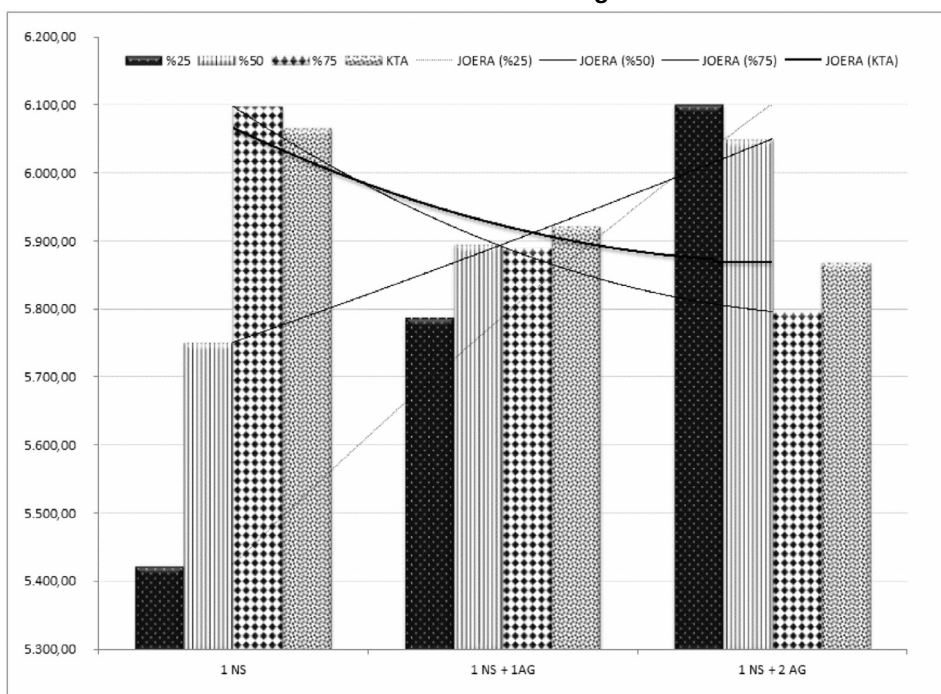
Ondoren erakusten diren grafikoetan kalkulaturako OEa bereiz analizatzen da kontuan hartutako faktore bakoitzaren arabera egindako estimuak ezagututa.



2. taulako zenbakiek islatzen duten bezala, hurrengo emaitzak atera ahal dira:

- i. Adingabeok daudenean (koantilen kasurako % 25 adibidez), pertsona bakoitzaren gastua estutzen da eta adingabe bakoitzak 648,87 €/urtero kontsumituko lituzke. Horrek eragiten du Euskal Autonomia Erkidegoan nagusi sostengatzaileak 40 urte izanik, bakarrik bizi bada, 5.424,12 €/urtero gastatuko lituzkeela. Ordea, adingabe batekin bizi izango balitz, etxeko erabateko gastua 5.788,88 €/urtero-koa izango litzateke. Berriz, sostengatzaile hori bi adingabekorekin bizi izango balitz, haren gastua 6.101,15 €/urtero-koa izango litzateke. Laburbilduz, adingabeoen kopurua gora joan ahala, gastu individuala txikiagotzen da eta, beraz, gastu kolektiboa estutzen da familiaren gastu osoa orekatzeko, 2. irudiak erakusten duen bezala:

**2. irudia. OEa familia-unitateko kideen arabera Euskal Autonomia Erkidegoan.**

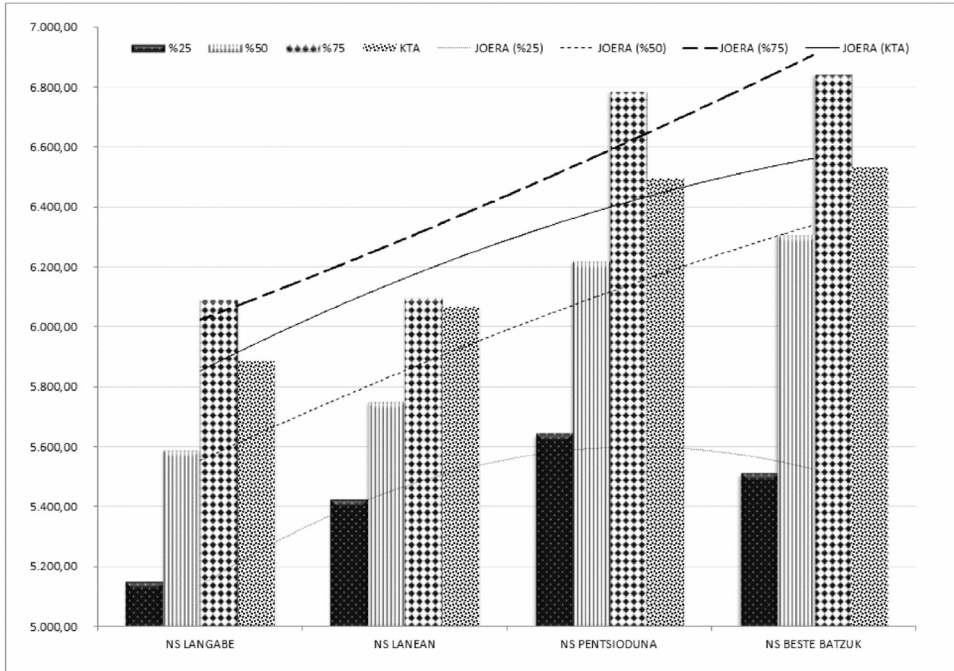


Iturria: egileek egindakoa.

- ii. Nagusi sostengatzailearen egoera laboralak eragiten dio familia-unitatearen ondare hauen kontsumoko gastuari. Nagusi sostengatzaileak gutxiago gastatzen du langabezian lanean baino. Hortaz, egoera laboralaren arabera, gastuaren murriztapenez gain, familia-unitateak gastua ere estutzen du bere kontu adingabeok izan ahala. Nagusi sostengatzailea lanean izan ordez langabezian izango balitz, orduan bere kontsumoa estutuko luke 273,09 €-an txikiagotuz. Beraz, dagokion OEaren kopurua 5.151,02 €/urtero izatera pasatzen da. Bestalde, nagusi sostengatzailea izan zedin beste batzuk bezala sailkatutako taldera (etxekoandrea edo ikasle bat), edukiko lituzke

86,37 € gehiago urtean. Nagusi sostengatzailea pentsioduna edo erretiro-duna izango balitz, kontsumituko lituzke 216,11 € gehiago urtean. Beraz, dagokion OEaren kopurua 5.640,22 €/urte-an handitzen du. Joera hori erakusten da 3. irudian.

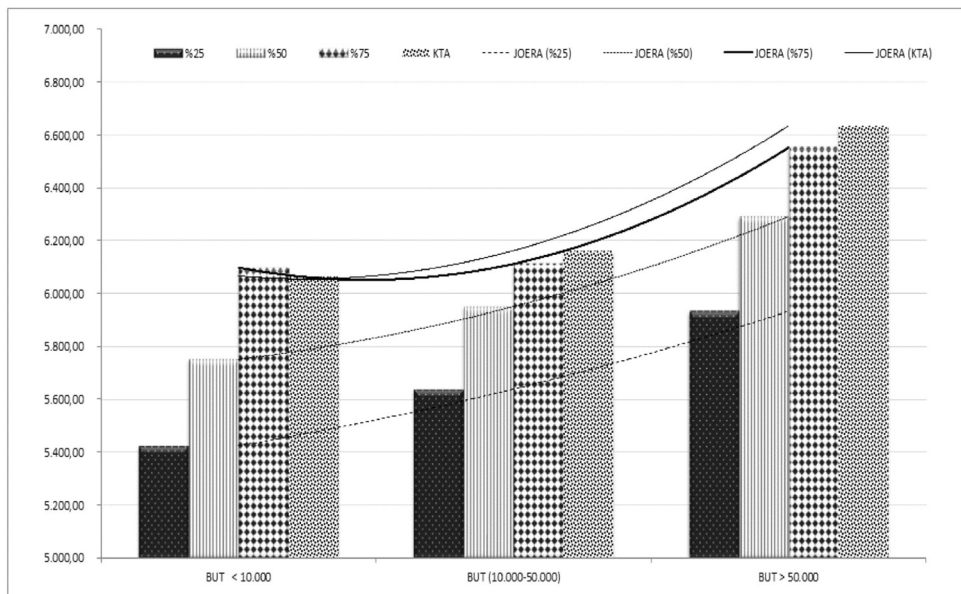
### 3. irudia. OEa familia-unitateko nagusi sostengatzailearen lan-jardueraren arabera.



Iturria: egileek egindakoa.

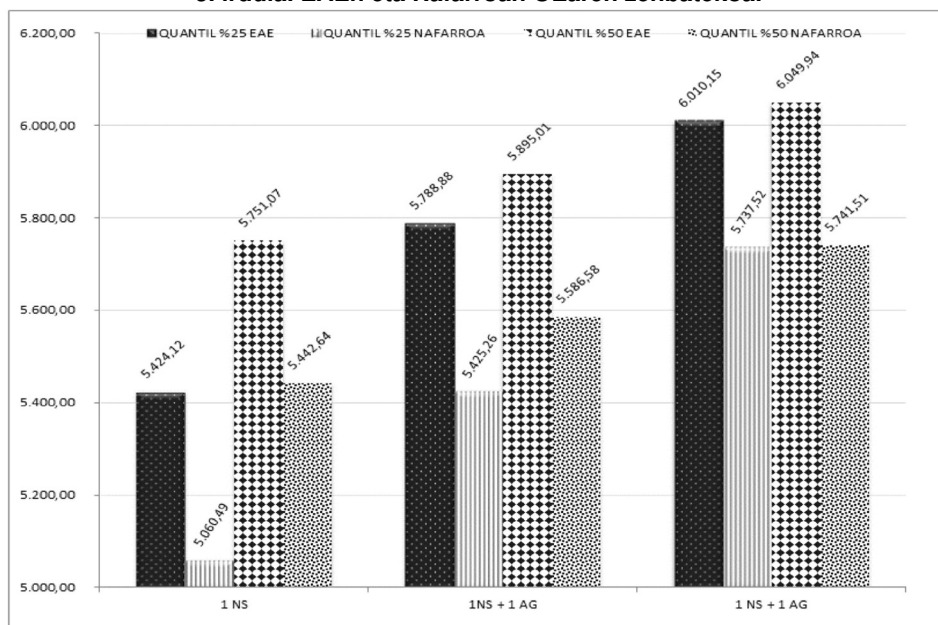
- iii. Bizileku-udalaren tamainaren arabera (BUT): bizi-ondareen gastua areagotzen da biztanle gehiagoko udaletan. Horrela, gutxiago balio duten etxeak (5.424,11 €) 10.000 biztanle baino gutxiagoko udaletan kokaturik daude. Banako oinarria (hau da gure konstantea) 10.000 biztanle baino gutxiagoko udal batean bizi da, hala ere, 10.000 eta 50.000 bitarteko biztanleko udal batean egongo balitz, behar-beharrezko ondareen kontsumoa 214,60 €/urte-an areagotuko litzateke, OEa 5.638,71 €/urte-koa izanik. Aitzitik, 50.000 biztanle baino gehiagoko udal batean balego, haren kontsumoa 508,35 €-an handituko litzateke eta OEa 5.932,46 €-koa izango litzateke.
- iv. Pertsonak zein erkidegotan bizi diren, faktore aldagarria da. Izan ere, Euskal Autonomia Erkidegoa ikertzen badugu, argi ikusten dira erkidegoen arteko desberdintasunak. Horrela, 3. taulan argitzen denez, diferentziala 2.328,08 €-koa da, alegia, EAEn bizitzeagatik gehiago jaso behar dute. Nafarroaren kasuan, han bizi direnek, berriz, 2.051,25 € gehiago jaso beharko lituzkete.

#### 4. irudia. Koantil guztietan OEa nagusi sostengatzailearen bizileku-udalaren arabera.



Iturria: egileek egindakoa.

#### 5. irudia. EAEn eta Nafarroan OEaren zenbatekoa.



Iturria: egileek egindakoa.

## 6. Ondorioak

Gaur egungo krisiaren egoera ezagututa, zenbait nazioarteko organismok proposatzen dute gobernuak beharrezkoak diren diru-baliabide edo errekurtsioak eskain ditzatela herritarren bizi-gastuei aurre egiteko. Helburu hori lortzeko, aholkatzen dute babes sozialeko oinarritzko sistema bultzatzea.

Nahiz eta nola egin ez esan, gaur egun dauden desberdintasun guztien prestazioen arteko konponbide bateratzaile bezala oinarritzko errentaren prestazioa planteatzen da lan honetan. Errentaren elementu banatzaile bezala horrela, inorentzako babesik gabe, unibertsal, baldintzarik gabeko eta indibiduala izatea proposatzen da.

Oinarritzko kontsumo-ondasunen gastua sailkatu da koantilen bitartezko erregresioan (balio handienetik txikienera) etxeen erabateko aurrekontuaren arabera. Faktore desberdinen eragina edo etxearen ezaugarriak koantil bakoitzean bilatzeko asmoz, koantilen bitartezko erregresioa garatuko da. Familia-unitatearen arabera estatistikoki adierazgarriak diren faktoreak erabili dira OEaren zenbatekoa definitzeko.

2010eko Familiaren Aurrekontuari buruzko Inkestaren mikrodatuak (EPF-FAI) aztertu ondoren, janaria, jantziak eta oinetakoak, etxebizitza eta garraio publikoa dira premiazko eta oinarritzko kontsumo-ondasunen gastuak. Gainera, herritarrak bizi diren herriaren tamaina eta autonomia-erkidegoa, lanaren jarduera eta adingabekoen kopurua dira faktore adierazgarrienak. Hori guztia kontuan hartuta oinarritzko errentako zenbatekoak lortu dira familia-unitate bakoitzarentzat. Kopuru indibiduala, baina familiaren baldintzen arabera da beraz.

Nagusi sostengatzailea bizi den udalaren eta haren familiaren tamainek eragin estatistikoki adierazgarria dute. Gastu handiena 50.000 biztanletik gorako udaletan egiten da, 10.000 eta 50.000 biztanleko udalek jarraituta. Azkenik, gastu txikiena 10.000 biztanle baino gutxiagoko udaletan bizi diren banakoei dagokie.

Familia bakoitzak bere gastua doitu egiten du bere egoera ekonomikoaren arabera. Horrela, adingabekoen kopurua gora joan ahala, gastu indibiduala txikiagotzen da eta, beraz, gastu kolektiboa estutzen da familiaren gastu osoa ez bikoizteko. Era berean, nagusi sostengatzailea langabezian dagoenean gutxiago gastatzen du lanean baino.

Espainiako populazioaren barruan desberdintasun demografiko eta ekonomiko nabarmenak daude (Camacho *et al.*, 2008) eta kontuan izan behar dira oinarritzko errenta herritar guztientzat diseinatzerakoan. Hori izan da lan honen helburua Nafarroako eta EAEko herritarrei legokiekeen OEaren zenbatekoa aztertu ondoren.

## Erreferentzia bibliografikoak

- Adema, W. (2006): "Social assistance policy development and the provision of a decent level of incomes in selected OECD countries", *OECD Social Employment and Migration Working Papers*, **38**, OECD, Paris.
- Ando, A. eta Modigliani, F. (1957): "Test of the Life-Cycle Hypothesis of savings: comments and suggestions", *Bulletin of the Oxford University Institute of Statistics*, 19. bol., 106. or.
- APFC (2009): An Alaskan s guide to the Permanent Fund, <<http://www.apcf.org/home/Media/publications/2009AlaskansGuide.pdf>> (2013ko urtarrilaren 9an bisitatutakoa).
- Atkinson, A.B. (1966): "The case for a Participation Income", *Political Quarterly*, 144. bol., **1**, 67-70.
- BIEN (2012): Basic Income Network, <<http://www.basicincome.org/bien/>> (2013ko urtarrilaren 11n bisitatutakoa).
- Bleichmar, H. (1977): *Encyclopedia of psychiatry*, Ed Ateneo.
- Buchinsky, M. (1998): "Recent Advances in Quantile Regression Models: A Practical Guideline for Empirical Research", *Journal of Human Resources*, **33**, 1. ed., 88-126.
- Camacho, J. eta Hernández, M. (2008): "Detección e influencia de los principales factores explicativos del consumo familiar de servicios en España y sus regiones", *Revista de estudios Regionales*, **82**, maiatza-abuztua, 185-209.
- Dean, H. (2012): *Social Policy*, Polity Press.
- Evans, P. (2008): *Challenging Income (in)security: Lone Mothers and Precarious Employment*, "Inequality and Development in a Globalised Economy—The Basic Income Option", 12th BIEN Congress, Dublin, Irlanda, ekainak 20-21.
- European Commission Regulation (EC) No 1749/1999 of 23 July 1999 amending Regulation (EC) No 2214/96, concerning the sub-indices of the harmonized indices of consumer prices.
- European Parliament (2010): "Role of minimum income in combating poverty and promoting an inclusive society in Europe", European Parliament resolution 2010/2039 (INI).
- EUROSTAT (2013): *Glossary: Classification of individual consumption by purpose* (COICOP)
- Frazer, H. eta Marlier, E. (2009): *Minimum income schemes across EU member states: Synthesis report*, EU Network of National independent Experts on Social inclusion, European Commission, Brusela.
- Guio, A (2005): "Material deprivation in the EU", *EUROSTAT. Statistics in Focus*, Oficina de Publicaciones Oficiales de las Comunidades Europeas, Luxemburgo.
- Haarmann, D (2012): Pilot proyect of Basic Income Grant implementation, <[www.bignam.org](http://www.bignam.org)> (2012ko azaroaren 6an bisitatutakoa).
- Holzman, R. eta Hinz, R., (2005): *Old-Age Income Support in the 21st Century. An International Perspective on Pension Systems and Reform*, World Bank, Washington CD.
- ILO (2009): " From Bismarck to Beveridge: Social security for all", *Magazine World of Work*, **67**.
- , (2012): "Social protection floors for social justice and a fair globalization", International Labour Conference, 101 st Session.
- Immervoll, H. (2012): "Minimum-income benefits uin OECD countries: Policy design, effectiveness and challenges", in D.J. Besharov eta K. Couch (ed.), *Counting the poor: New thinking about European poverty measures and lessons for the Unites States*, Oxford University Press, New York, 171-210.
- INE (2010): *HBS. Household Budget Survey microdata 2010*.

- Khosla, P. (2003): *If Low Income Women Counted in Toronto. Final Report of the Action-Research Project, Breaking Isolation, Getting Involved*, Community Social Planning Council of Toronto, Toronto.
- Koenker, R. eta Bassett, Jr. (1978): "Regression Quantiles", *Econometrica*, 46. bol., 1.
- Koenker, R. eta Hallock, K. (2001): "Quantile regression (Electronic version)", *Journal of Economic Perspectives*, 15-4, 143-156.
- Maslow (1943): "A Theory of Human Motivation", *Psychological Review*.
- Nektarios, M. (2012): "Greece: NDC for sustainable pension system", in R. Holzmann, E. Palmer eta D. Robalino (ed.), *NDC Pension Schemes in a changing pension world, Vol. I: Progress, Issues and Implementation*, 8. kap., The world Bank & Swedish Social insurance Agency, Washington DC.
- Nelson, K. (2010): "Social assistance and minimum income benefits in old and new democracies", *International Journal of Social Welfare*, 19-4, 365-378.
- Raventós, D (2007): *Las condiciones materiales de la libertad*, Ed. El viejo topo.
- SERVICE CANADA (2012): <[www.servicecanada.gc.ca/retirement](http://www.servicecanada.gc.ca/retirement)> (2013ko urtarrilaren 11n bisitatutakoa).
- Stephenson, M. eta R. Emery (2003): *Living Beyond the Edge: The Impact of Trends in Non-standard Work on Single/Lone-parent Mothers*, Status of Women (June), Ottawa.
- Storms, B. eta Van der Bosch, K. (2009): *What income do families need for social participation at the minimum? A budget standard for Flanders?*, UA/Berichten, Antwerp, Herman Deleeck Centre for Social Policy.
- Van der Veer, R (1998): "Real Freedom versus Reciprocity: Competing Views on the Justice of Unconditional Basic Income", *Political Studies*, 46-1, 140-63.
- Van Mechelen, N.; Marchal, S.; Goedemé, T.; Marx, I. eta Cantillon, B. (2011): "The CSB-Minimum Income protection Indicators dataset (CSB-MIPI)", *CSB Working paper 11/05*, University of Antwerp, Antwerp.
- Van Parijs, P. (1992a): "Competing Justifications of Basic Income", in P. Van Parijs (ed.), *Arguing for Basic Income: Ethical Foundations for a Radical Reform*, Verso, Londres.
- , (1992b): "The Second Marriage of Justice and Efficiency", in P. Van Parijs (ed.), *Arguing for Basic Income: Ethical Foundations for a Radical Reform*, Verso, Londres.
- , (1995): *Real Freedom for all what if anything can justify capitalism*, Oxford University Press, Oxford.
- , (2000): *Basic Income: A simple and powerful idea for the 21st century*, Basic Income European Network VIIIth International Congress, 2000ko urriaren 6-7an, Berlin.
- Vanderbrouke, F (1997): "A propos de l'instauration pragmatique d'une allocation universelle", *La Revue nouvelle*, 105. bol., 161-166.
- Wispelaere, Jurgen de (1999): *Universal Basic Income: Reciprocity and the Right to Non-Exclusion*, Citizen's Income Trust Occasional Paper, Citizen's Income Trust, Londres.



