

# Familiako giroaren kalitatea eta haurraren garapen psikologikoa Euskal Autonomia Erkidegoan: azterketa deskriptiboa

**Fernando Olabarrieta**

(UEUko kidea eta EHUko irakaslea)

**Juan Luis Martín, Enrique Arranz, Ainhoa Manzano,**

**Amaia Azpiroz, Arantza Bellido**

(EHU)

**Alfredo Oliva**

Univ. de Sevilla

**Martin Richards**

Univ. of Cambridge

Lan honen helburua familia-inguruneak haurraren garapenean duen eragina aztertzea da. Horretarako, Euskal Autonomia Erkidegoko bost urteko 551 haurren lagina hartu zen (%54,3 mutilak eta %45,7 neskak) eta haur horien familia-ingurunearen kalitatea, gurasoen hezteko moduak, eta senar-emazteen arteko adostasunak eta gatazkak ebaluatu ziren, baita haurren garapen-maila eta gaitasun kognitiboa ere. Hona hemen emaitzetako batzuk: familia-ingurunearen kalitate-maila ertain-altua (%48,3), jokabideari eta baloreei buruzko adierazpenezko heziketa (%96,7), senar-emazteen arteko gatazka-maila ertain-baxua (%65,3) eta haurren garapen-maila ertain-altua (%49,7). Azterketan, bestalde, gurasoentzako formazio-politikak garatu beharra azpimarratzen da, haurraren garapen psikologikoa ahalik eta gehien hobetzen duen familiako elkarrekintza bultzatzeko.

The aim of the study was to analyse the influence of the quality of family context in relation to child development. To this end, the quality of family context, parenting styles, and marital adjustment and conflict were assessed, along with the level of development and cognitive skills of a sample of 551 five-year-old children (boys, 54.3% and girls, 45.7%) from the Basque Autonomous Region. Results: a medium-high level of quality of family context (48.3%), a assertive parenting style in values and attitudes to parenting (96.7%), a medium-low level of marital conflict (65.3%) and a medium-high level of children's psychological development (49.7%). The study highlights the need to develop parent training policies, in order to facilitate family interactions conducive to children's psychological development.

## 0. Sarrera\*

Familiako elkarrekintza-prozesuen eta garapen psikologikoaren artean dagoen harremana ikergai garrantzitsua da, garapenaren psikologiaren arloan (Arranz eta beste batzuk, 2001; Arranz eta beste batzuk, 2001; Bornstein, 1995; Harkness eta Super, 1995; Kagitcibasi, 1996; Kindermann eta Valsiner, 1995; Palacios, 1999; Rodrigo eta Palacios, 1998; Socha eta Stamp, 1995).

Hainbat autorek aztertu dituzte familiako giroa eta elkarrekintza; horretarako, familiako hainbat faktoreen inguruko datuak (kuantitatiboak eta kualitatiboak) eta familia-giroaren kalitatearen neurketa globala ematen dituzten eskalak erabili dituzte (Bacharach eta Baumeister, 1998; Bahardin eta Luster, 1998; Bradley eta Caldwell, 1984; Bradley, Caldwell eta Rock, 1988 eta Espy, Molfese eta Dilalla, 2001). Egindako lanen emaitzek lotura erakusten dute HOME<sup>1</sup> eskalako puntuazio altuen eta haurtzaroko errendimendu akademiko eta kognitiboaren maila altuen artean. Ildo beretik, Bahardinek eta Lusterrek (1998) ere azaltzen dute HOME eskalako puntuazio altuak lotuta daudela DMPI<sup>2</sup> delakoaren bidez ebaluatu diren 4-6 urte bitarteko haurren garapen kognitibo, linguistiko, sozial eta motorren maila altuekin. Lotura hori berretsi egiten dute NICHD<sup>3</sup> delakoak lortutako datuek; institutu horrek, *Bailey* (1993) eskala erabiliz, 3 urte bitarteko haurrak ebaluatzen ditu (NICHD, 2002).

Ikerketa-arlo honetan aztertutako beste gaietako bat da familiako elkarrekintzaren kalitatearen eta hainbat aldagaiaren arteko lotura; estatus sozioekonomikoa, familiaren tamaina eta senar-emazteen adostasuna dira aldagaiak. Zentzu horretan, zenbait lanek egiaztatu dute lotura estua dagoela HOME eskalan lortutako puntuazio altuen eta estatus sozioekonomiko altuaren artean (Terrise, Roberts, Palacio-Quintin eta MacDonald, 1998), eta alderantziz: eskala horretako puntuazio baxuen eta estatus sozioekonomiko baxuaren artean (Hannah eta Luster, 1991). Bradleyk eta bere laguntzaileek (1989) eta Bradleyk (1994) adierazi duten legez, lotura hori joera gisa hartu behar da, baina lotura hori ez da kasu guztietan kausala izaten. Bestalde, Bahardinek eta Lusterrek (1998) lortutako emaitzek erakusten dute HOME eskalako puntuazio altuek ere badutela zerikusirik familiaren tamaina txikiarekin eta senar-emazteen arteko adostasun positiboarekin.

Azkeneko urteetan, familiako elkarrekintzaren kalitatea ebaluatzeko beste eskala batzuk garatu dira (Pettit, Bates eta Dodge, 1997; Pettit, Clawson, Dodge eta Bates, 1996). Autore horiek diotenez, *lagunduz hezteak* —hazkuntza honetan, haurren eta amaren arteko harremana beroa izaten da, haurra hezteko interesa egoten da eta diziplina inductiboa aplikatzen da— ondorio positiboak izaten ditu ebaluatu diren 5-11 urte bitarteko haurren garapen psikologikoan eta errendimendu akademikoan. Aurka eginez hezteak, aldiz, —hazkuntza honetan, beste faktore batzuen artean, indarra erabiltzen da, zigor fisikoak ezartzen dira, estresa egoten da familian eta maila sozioekonomikoa baxua izaten da— ez ditu hain ondorio

---

\* Eusko Jaurlaritzaren diru-laguntzarekin egindako ikerketa proiektutik (PI 1999/31).

1. *Home Observation for Measurement of the Environment* (Caldwell eta Bradley, 1984).

2. *Development and Maturity Inventory for Preschool Children* (Terrise eta Dansereau, 1992; Terrise, Roberts, Palacio-Quintin eta MacDonald, 1998).

3. *National Institute of Child Health and Human Development*.

positiboak izaten haurraren: garapen psikologiko txikiagoa, errendimendu akademiko kaskarragoa eta eskolan gatazka gehiago izaten ditu.

Garapen sozio-emozionalaren arloan, Denham, Cook eta Zollerrek (1992) eskolaurreko haurren eta haien amen arteko sentimenduen inguruko elkarriketen eraginak aztertu zituzten, eta emozioei buruzko elkarriketak adinaren arabera ugaritu egiten zirela ikusi zuten; hala, lau urteko haurrek hiru urtekoek baino gehiago hitz egiten zuten emozioei buruz. Oro har, esan daiteke amek eta haurrek erabiltzen zituzten emozio-hizkuntzaren osagai batzuek garapen sozio-emozionalaren adierazle positiboekin zutela zerikusia. Adierazle horien artean, autoreek honako hau aipatzen dute: eskolan hautemandako emozio eta emozio-portaera positiboek buruzko ezagutza. Ildo beretik, Denhamek eta Groutek (1992) egindako azterketak amaren emozio-adierazpenaren eta haurraren gaitasun sozio-emozionalaren arteko harremana bilatzen du. Emaitzek azaldu zutenez, amaren emozioen zenbait alderdik eragina dute seme-alabek emozioak adierazteko eta ulertzeko duten eran, parekoen emozioei emandako erantzun prosozialean eta, oro har, gaitasun sozialean.

Ikuspegi sistemiko batetik, eta hainbat azterketatako emaitzak ikusita, koherentea da esatea senar-emazteen arteko adostasun-maila onak ere berarekin daramala haurrak errendimendu egokia izatea eskolan. Westerman-ek eta La Luzek (1995) lortzen dituzten emaitzek erakusten dute lotura nabarmena dagoela senar-emazteen arteko adostasunaren eta errendimendu akademikoko bi adierazle hauen artean: eskolako errendimendu-maila eta eskola-gaitasunei buruzko irakasleen txostenak. Bestalde, familiako elkarrekintzaren kalitatearen eta eskolara moldatzearen artean dagoen lotura positiboa berriro agertzen da Barth eta Parke-ren (1993) lanean; familiako elkarrekintza-prozesuek eta horiek garapen sozio-emozionalean duten garrantzia aztertzen da lan horretan. Azterketa hori egiteko, alde batetik, gurasoek beren haurrekin egiten duten jolas fisikoa eta eurekin praktikatzen duten murrizketa eta kontrol-maila neurtu zituzten, horrek guztiak, bestalde, haurren portaerarekin duen lotura aztertuz, hau da, haurrak eskolara lehenengo aldiz joateko moldaera sozialaren prozesuaren arteko lotura aztertuz. Emaitzek adierazten dute zenbat eta jolas fisiko gehiago egin orduan eta moldaera sozial handiagoa nabaritzen dela eskolan; aldiz, gurasoa kontrolatzailea bada eta haurra zurruna edo zuzendua bada, bien arteko harremanetan moldaera sozial eskasa agertuko dela, eskolara moldatzeko prozesuan.

Beste autore batzuek (Henggeler, Edwards, Cohen eta Summerville-k, 1991) familiako harremanen kalitatearen eta haurrari bere eskolako lagunek egiten dioten onarpenaren arteko lotura aztertu dute. Azterketa horren arabera, berriro erakusten da lotura esanguratsua dagoela familiako harremanen kalitate-maila onaren eta haurrari bere eskolako parekoek (adin berekoek) egiten dioten onarpenaren puntuazio altuaren artean. Bestalde, Bierman-en eta Smooth-en (1991) asmoa da familiako patroik jakin batzuen eta parekoen arteko harreman defizitarioak ezartzearen arteko loturak identifikatzea. Portaera-arazoei parekoen arteko harreman defizitarioekin dute zerikusia, eta baita lagunen gaitzespenarekin ere. Gaiak garrantzi handiagoa hartzen du azterketaren egileek parekoen gaitzespenaren eta geroko arazoaren arteko lotura aipatzen dutenean: arazo horiek dira adaptazio-arazoak, eskola-porrota eta delinkuentzia.

Aipatutako datuen arabera, ikerketa-lan honen helburu orokorra da Euskal Autonomia Erkidegoan eskolaurreko 5 urteko haurren lagin bat hartu eta haur horien familia-ingurunearen kalitatea ebaluatzea. Familiako elkarrekintzaren inguruko hainbat alderdi hobetzeko politikak diseinatzeko erabili ahal izango dira deskripzio-datuak.

## 1. Metodoa

### 1.1. Parte-hartzaileak

Euskal Autonomia Erkidegoko populazioaren adierazgarri zen zorizko lagin geruzatu baten bidez lortu ziren ikerketa honetarako subjektuak. Lagina hautatzeko honako elementu hauen proportzioak hartu ziren kontuan: generoa (mutilak %54,3 eta neskek %45,7), adina (5 urte), ikastetxe-mota (publikoa %33,4, pribatua %49,0 eta ikastola %17,6) eta hizkuntza-eredua (“A” eredia, %22,0: irakasgai guztiak gaztelaniaz ematen dira eta euskara hizkuntza-irakasgai moduan; “B” eredia, %24,1: irakasgai batzuk gaztelaniaz ematen dira eta beste batzuk euskaraz; “D” eredia, %53,9: irakasgai guztiak euskaraz ematen dira eta gaztelania hizkuntza-irakasgai moduan). Guztira, 551 pertsona ebaluatu ziren. Batez besteko adina 69,62 hilabete izan zen, 3,52 hilabeteko desbideratze tipikoarekin.

### 1.2. Aldagaiak eta tresnak

#### 1.2.1. Garapen psikologikoa

Garapen psikologikoa “*Batelle*” *Garapen Inbentarioa*-ren (BDI) bidez ebaluatu da. Haurra jaiotzen denetik zortzi urtera arteko garapenaren abileziak ebaluatzen batera bat da inbentario hori, estandarizatu eta bakoitzari aplikatzeko. Egituratutako egoera-galdeketen bidez, gurasoei eta irakasleei egindako elkarriketen bidez eta haurra bere ingurune naturalean behatuz datuak biltzeko prestatu da prozedura. BDI n 341 item daude, honako arlo hauetan banaturik: pertsonal/soziala, adaptatiboa, motorea, linguistikoa eta kognitiboa. Arlo pertsonal/sozialean 85 item daude, haurrari elkarrekintza sozial nabarmenak ezartzea ahalbidetzen dioten gaitasunak eta ezaugarriak neurtzeko; arlo adaptatiboan 59 item daude, haurrak beste arloetan ebaluatutako informazioa eta abileziak erabiltzeko duen gaitasuna neurtzeko; arlo motorean 82 item daude, haurrak gorputzeko muskuluak erabiltzeko eta kontrolatzeko duen gaitasuna (mugimendu lodiaren eta mugimendu mehearen garapena) ebaluatzeko; hizkuntza-arloan 59 item daude, haurrak informazioa, pentsamenduak eta ideiak, ahozko eta ez-ahozko bitartekoen bidez jasotzeko eta adierazteko duen gaitasuna neurtzeko; eta arlo kognitiboan, berriz, 56 item daude, haurrak dituen kontzeptuen inguruko abilezia eta gaitasunak ebaluatzeko, haur bakoitzaren garapen kognitiboaz ebaluazio orokor bat lortuz. BDI eskalaren ezaugarri psikometrikoak emateko, fidagarritasunari dagokionez, neurketaren errore estandarrak eta “*test-retest*” datuak arloz arlo eta ordena honetan hauexek dira: arlo pertsonal/soziala 5.23 eta .99, arlo adaptatiboa 3.39 eta .99, arlo motorean 4.53 eta .99, arlo linguistikoa 3.69 eta .99, arlo kognitiboa 3.55 eta .99, eskala osoa 20.02 eta .99; baliotasunari dagokionez, edukiaren aldetik, baliagarria dela baieztatzen dute adituek eta konstruktoaren baliotasunaren aldetik, puntuazioen

korrelazioak oso altuak eta positiboak dira. Garapen psikologikoa beste eskala baten bidez ere ebaluatu zen: aldagai berberak aztertuz, irakasleek betetzen zituzten 6 puntuko *Likert* eskala baten bitartez.

### 1.2.2. Garapen kognitiboa

Garapen kognitiboa lehen aipatutako BDI inbentarioko azpieskala kognitiboaren bidez eta eskolaurrerako eta lehen hezkuntzarako WIPSSI izeneko Wechsler-en adimen-eskalaren (antzekotasunak eta ulermena azpikaldeketen) bidez ebaluatu da. Azpikaldeketa horiek adimen orokorraren alderdi kualitatiboak eta kuantitatiboak ebaluatzeko dira; 4 urtetik 6 urte eta erdira bitarteko haurrei aplikatu dakizkieke, 60-90 minutu bitarteko aplikazio-iraupenarekin. Antzekotasun-eskalaren bidez haurrak bere giroan egindako harremanen alderdi kualitatiboak zehazten da, ulermen-eskalaren bidez, berriz, izaera soziala duten portaera-egoerak ulertzeko gaitasuna aztertzen da. Psikologia-arloan aski ezaguna den adimena neurtzeko eskala horren ezaugarri psikometrikoren bat ematearren, neurketaren errore tipikoa eta fidagarritasun-maila ( $r_{xx}$ ) aipatuko ditugu: antzekotasunak azpikaldeketa, 1.59 eta .72; ulermena azpi-galdeketa 1.16 eta .86; CI ahozkoan 3.21 eta .93; CI manipulatioan 2.92 eta .93; CI totalean 4.65 eta .95.

### 1.2.3. Familiako elkarrekintzaren kalitatea

Familiako elkarrekintzaren kalitatea Pettit, Bates eta Dodge-ren (1997) Garapen-historialaren bidez ebaluatu da; tresna hori 1988an sortu zuten, beren *Child Development Project*-erako. Garapen-historiala erdi egituratutako elkarriketa bat da, gurasoek erantzuteko 36 galderarekin eta elkarriketa egiten dutenek betetzeko 13 kategorizazioarekin. Haurraren bi denboraldi ebolutibo ebaluatzen dira: haurdunalditik aurreneko urtera arte lehena, eta aurreneko urtetik gaur egunera arte bigarrena. Eskalak proiektziozko galdeketa bat ere badu, gurasoek erantzuteko bost istoriorekin, Likert erako eskaletan oinarrituta. Elkarriketa egiten duenak bisitaren ondoren bete behar duen inbentarioarekin amaitzen da proba. Administrazioa indibiduala da eta elkarriketa gurasoei egiten zaie, seme-alabak aurrean dituztela; eskola-umeen gurasoentzako eginda dago, bereziki, eta gutxi gorabehera ordubete irauten du. Bestalde, elkarriketa espainolez edo euskaraz egiteko aukera eskaini zitzaion. Elkarriketaren bitartez garapen ebolutiboaren alorretako informazioa lortzen da (ikus 1. taula).

Aurreko kategorizazio guztien balorazioak batuz lortzen da Pettit-en ebaluazio orokorra edo kalitate-indizea. Puntuazio horretan ez da sartzen 6 zenbakidun ebaluazioa, interpretazio oso desberdinak egin daitezke eta. Eskala horretako ebaluazio orokorrean puntuazio altua lortzen bada, esan nahi du gurasoek lagunduz hezten dituztela euren seme-alabak (Pettit, Bates eta Dodgeren *supportive parenting*). Kasu horietako heziketa-aldietan, bikoteak oreka emozionala eta ekonomikoa dauka, gurasoek kontrolpean dute haurren harreman sozialen egokitasuna, haurren ordezkotza zaintza kalitatezkoa eta egonkorra izaten da, haurra gutxitan izaten da zenbait gatazka-motaren aurrean, gurasoek gizartea alde dutela uste dute, estres-egoera gutxi bizitzen dituzte eta arazoak konpontzeko gaitasuna dute.

Z	Kategorizazioa	Definizioa
1	Familia-egoeraren ebaluazio orokorra.	Arazoak: medikuntzakoak, legalak, neba edo arreba jaiotzea, e.a. Gatazka-maila etxe barruan eta kanpoan.
2	Haurrak familian duen eraginaren ebaluazioa.	Haurraren moldatze-maila familiaren eguneroko bizitzan; eragin positiboa edo negatiboa.
3	Gurasoena ez den zaintzaren ebaluazioa.	Ordezko zaintzaren kalitatea eta denboran egonkortasuna.
4	Lagunen egonkortasunaren ebaluazioa.	Adiskideak egiteko, adiskidetasun horri eusteko eta beste haurrekin ohiko harremanak izateko gaitasuna.
5	Haurra gizarteratzeko gurasoen interesaren ebaluazioa.	Inplikazioa, gizarteratzearen aldeko ekimenak eta beste haurrekiko harremanen kontrola.
6	Zigor-diziplinaren ebaluazioa.	Gurasoek zigor fisikoak eta diziplina-metodo zorrotzak erabiltzea.
7	Min fisikoaren ebaluazioa.	Haurrak min fisikoa jaso izanaren arrasto objektiboa.
8	Senar-emazteen arteko gatazken ebaluazioa.	Gatazken maiztasuna, intentsitatea eta haurra gatazketan aurrean egotea.
9	Etxe barruko beste gatazken ebaluazioa.	Beste pertsonen (senar-emazte ohia, neba-arrebak, beste senide batzuk, zerbitzua, e.a.) arteko gatazken maiztasuna, intentsitatea eta haurra aurrean izatea.
10	Etxetik kanpoko gatazken ebaluazioa.	Auzoko bizilagunekin, eskolan eta abarretan gatazken maiztasuna, intentsitatea eta haurra aurrean izatea.
11	Laguntza sozial mailaren ebaluazioa.	Gurasoek zenbateraino nabaritzen duten haurra hezteko garaian familiarekin eta lagunekin harreman egoiak dituztela eta haien babesa dutela.
12	Estresa sortzen duten gertakizunen ebaluazioa.	Estresa sortzen duten gertakizunen maiztasuna eta kopurua haurra hezteko garaian; esaterako, etxez aldatzea, gaixotasunak, arazo legalak, ekonomia-arazoak, senideren baten heriotza, e.a.
13	Kontrol-mailaren ebaluazioa.	Haurra hezteko garaian, izan dituzten arazoei aurre egiteko eta era positiboan egokitzeo gurasoen gaitasuna.

### 1. taula: *Pettiten eskalaren kategorizazioak*

Familia-elkarrekintza beste tresna batekin ere ebaluatu zen, familia-problematika izeneko itemaren bitartez hain zuzen ere. Irakasleek erantzun behar zuten itema *Likert* motako eskalakoa da, 6 puntuko (1: problematika txikiko familiak. 6: problematika handikoak).

#### 1.2.4. *Senar-emazteen arteko gatazkaren zenbatespena*<sup>4</sup>

Elkarrizketa gatazkaren bitartez aztertu zen. Nor bere burua ebaluatzeko eta bakarka egiteko galdeketa da, 6 puntuko *Likert* eskalan, 20 item erantzunez. Eskola-umeen gurasoentzat prestatuta dago frogua hau, 10-15 minutuko iraupenarekin. Senar-emazteen arteko gatazka-mailari eta gatazken aurreko erantzun-motari buruzko informazio objektiboa jasotzeko helburuarekin egin zuen ikertzaile-taldeak. Aurrekoetan bezala, subjektuak aukera zezakeen zein hizkuntzatan egin proba.

4. *Short Marital-adjustment and Prediction tests* (Locke, H. J. eta Wallace, K. M., 1959) galde-sortetatik egokitua ikerketa honetarako. Une honetan, fase deskriptiboan, ezin dugu eman ezaugarri psikometrikorik. Hurrengo fasean, egokitasun-prozesua bukatuta, gure laginarekin ematen dituzten barne fidagarritasun- eta baliotasun-datuak argitaratuko dira.

### 1.2.5. Senar-emazteen arteko desadostasunaren zenbatespena<sup>5</sup>

Aldagai hori senar-emazteen arteko desadostasunei buruzko elkarrizketaren bitartez ebaluatu zen. Nork bere burua ebaluatzeko da galdeketa, bakoitzak antolatzen 17 item erantzunez, 6 puntuko *Likert* eskalan. Eskola-umeen gurasoentzat prestatuta dago proba, 10-15 minutu irauten du, eta senar-emazteen arteko adostasun-mailaren eta gatazken aurreko erantzun-motari buruzko informazio objektiboa jasotzeko egin zuen ikertzaile-taldeak. Aurrekoetan bezala, subjektuak aukera zezakeen zein hizkuntzatan egin proba.

### 1.2.6. Heziketa-estiloak

Magaz eta García-ren (1998) *Heziketa Estiloen Profilaren*<sup>6</sup> (PEE) bitartez aztertu dira. Proba hori nork bere burua ebaluatzeko da, eskala dikotomikoan. Proban 48 esaldi daude, seme-alaben eta ikasleen hezkuntzari buruzko jarrerak eta baloreak kuantitatiboki eta kualitatiboki ebaluatzeko. Hala, heziketa-estiloak honako lau faktoreen bitartez bereizten dira: gain-babeslea, inhibitzailea, zigor-estiloa eta adierazpenezkoa. Banaka edo taldeka antola daiteke proba, gurasoei eta irakasleei zuzenduta dago, eta 10-15 minutu irauten ditu. Familiei laguntzeko irizpideak ere eskaintzen ditu tresna honek.

Bestalde, heziketa-estiloak Pettiten *Garapen-historialaren* proiektiozko galdeketa osagarriaren bitartez ere ebaluatu ziren. Galdeketa horretan, haurren jokabide txarraren inguruko bost istorio azaltzen zaizkie gurasoei eta, ondoren, egoera horien aurrean nola jokatu luketen azaltzeko eskatzen zaie. Erantzunak honako atal hauei lotuta daude: kausazko atribuzioa (gurasoek haurren jokabidearen zergatia interpretatzen dute), sentimendua (jokabide okerraren aurrean gurasoen emozioak aztertzen dira); ondorioa (haurren jokabidearen ondoren gurasoek zer egingo luketen ebaluatu da); zigorra (gurasoek haurren jokabidearen aurrean zein zigor-jarrera duten aztertzen da); kezka (seme-alaben etorkizunari buruzko gurasoen kezka-mailarekin du zerikusia); eta prebentzioa (jokabide txarrak prebentzeko aukerak aztertzen dira).

## 1.3. Prozedura

Ikastetxeen bitartez hasi ziren familiekiko harremanak. Datu-bilketarako psikologian lizentziatutako 15 elkarrizketzaile hautatu ziren. Denek zuten eginda Familiaren Psikologia irakasgaia. Bakoitza 40 familiarekin jarri zen harremanetan, gurasoei elkarrizketa egiteko baimena eskatzeko. Elkarrizketatzaileen taldea bitan bildu zen ikertzaile-taldearekin. Lehenengo bileran azaldu ziren proiektuaren helburu orokorrak, batetik, eta datuak hartzeko erabiliko zituzten tresnen aplikazio- eta interpretazio-arauak, bestetik. Elkarrizketatzaile guztiek, aurrez, erabili beharreko ikerkuntza-tresnak ongi ezagutzen zituzten eta Familiaren Psikologia irakasgaiko ebaluazioa gairatuta zuten, tresna horien erabilera landu eta gero.

Bigarren bileran, elkarrizketatzaileek tresnen erabileri buruzko zalantzak agertu zituzten, baita tresnak aplikatzeko eta datuak balioesteko irizpideak iker-

---

5. *Short Marital-adjustment and Prediction tests* (Locke, H. J. eta Wallace, K. M., 1959) galde-sortetatik egokituia ikerketa honetarako. 4. oineko ohar berbera.

6. Egileek ez dute ematen fidagarritasun- eta baliotasun-daturik testaren erreferentziako eskuliburuan. 4. oineko ohar berbera.

tzaile-taldearekin adostu ere. Elkarrizketatzaileek, familiekin eta hurrekin bakoitzak bost elkarrizketa egin ondoren, berriro ere taldearekin jarri ziren harremanetan, aplikazio-prozeduraren eta datuen balioespenaren inguruan zalantzak argitzeko eta irizpideak adosteko. Datuak hartzeko prozesu osoan (2001eko otsailean eta martxoan), elkarrizketatzaileak eta ikertzaile-taldea harremanetan egon ziren, etenik gabe. Elkarrizketatzaile bakoitzak egokitu zitzaizkion 40 familiekin elkarrizketa noiz egin adostu zuen, eta eskola-zentroarekin, berriz, haurrari noiz aplikatu tresnak. Horrela, elkarrizketatzaileek familiaren eta familia horretako haurraren datu guztiak jaso zituzten.

Euskal Herrian, jendea ez dago ohituta datu pertsonalak horrela ematera, eta, familiek elkarrizketari ezetz ez esatearren, beren etxean edo ikastetxean biltzeko aukera eman zitzaien; elkarrizketen %62,3 familiaren etxean egin ziren eta %37,7 ikastetxean. Saio guztietan egon ziren haurra eta ama edo tutorea; kasuen %40an aita bertaratu zen. Aita eta ama bat ez zetozenean, erantzun bakarra adosteko eskatzen zitzaien; lortzen ez bazuten, amaren informazioa jasotzen zen. Elkarrizketatzaileek saio guztiak audioan grabatu zituzten eta egun berean edo hurrengoan ebaluatu. Bestalde, hurrek eta gurasoek ondoen zekiten hizkuntzan (gaztelaniaz nahiz euskaraz) hitz egin zuten. Eta tresna guztiak bi aldetara itzuli ziren (*back translation*), zorrotzagoak eta fidagarriagoak izan zitezten.

Datuak hiru etapatan jaso ziren: lehenengo etapan, informazioa haurrarekin berarekin jaso zen, aipatutako eskalak erabiliz; ondorengo etapan, tutoreak haurraren eskola-errendimenduari buruz zituen datuak bildu ziren; eta hirugarren etapan, aurretik trebatutako elkarrizketatzaileek familiekin elkarrizketa egin zuten, haien etxean edo ikastetxean.

Laginaren parte ziren familiekiko kontaktua seme-alaben ikastetxearen bitartez egin zen. Ikertzaile-taldeak elkarrizketak hitzartu zituen ikastetxe guztiekin, datu-bilketaren xehetasunak zehazteko eta gurasoei proiektuaren berri emateko.

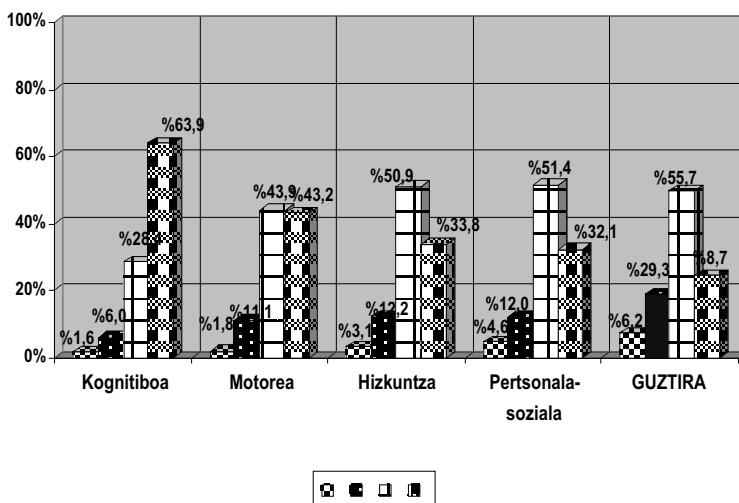
## 2. Emaitzak

### 2.1. “Batelle” garapen-inbentarioa (BDI)

Haurren garapen psikologikoa bost azpiatalen bitartez ebaluatu zen eta garapen-maila ere balioetsi zen (ikus 1. irudia). Lehen azpiatalari dagokionez, (pertsonala/soziala), hona hemen emaitzak: subjektu gehienek (%51,4) garapen-maila ertain-altua dute, %32,1ek altua, %12,0k ertain-baxua, eta %4,6k baxua. Bigarren azpiatalari dagokionez (arlotan adaptatiboa), emaitzak honakoak dira: ebaluatutako subjektuen %55,7k garapen-maila ertain-altua dauka, %29,3k ertain-baxua, %8,7k altua, eta %6,2k baxua. Bestalde, hona hemen arlotan motoreko emaitzak: subjektuen %43,9k maila ertain-altua du, %43,2k altua, %11,1ek ertain-baxua, eta %1,8k baxua. Hizkuntzaren atalari dagokionez, subjektuen %50,9k maila ertain-altua dauka, %33,8k altua, %12,2k ertain-baxua, eta %3,1ek baxua. Eta azken azpiatalean (kognitiboa), %63,9k maila altua dauka, %28,4k ertain-altua, %6,0k ertain-baxua, eta %1,6k baxua.

Beraz, “Batelle” garapen-inbentarioaren (BDI) bitartez jasotako emaitza deskriptiboan arabera, laginaren %49,7 maila ertain-altuan dago, %24,4 altuan, %18,8 ertain-baxuan eta %7,1 baxuan.





1. irudia: “Batelle” garapen-inbentarioan lortutako puntuazioak

## 2.2. Wechsler-en adimen-eskala, haur-hezkuntzarako eta lehen hezkuntzarako (WIPSSI): antzekotasunen eta ulermenaren azpittestak

Adimen orokorraren alderdi kualitatiboak eta kuantitatiboak ebaluatu ziren, eta antzekotasunen azpittesteko laginaren %48,3k puntuazio ertaina (8-12) lortu zuen, %34,8k altua (13-20), eta %16,9k baxua (0-7). Bestalde, ulermenaren azpittestean %45,9k puntuazio ertaina (8-12) lortu zuen, %42,8k altua (13-20), eta gainerako %11,3k baxua (0-7).

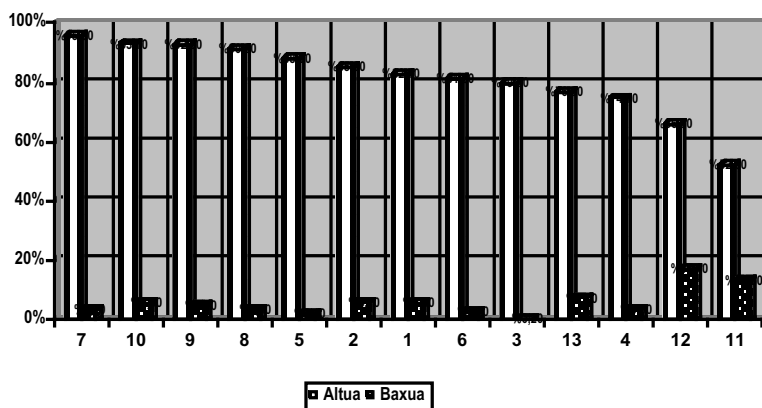
## 2.3. Pettiten garapenaren historia

Emaitza onenak 7. kategorian lortu zituzten (ikus 2. irudia); min fisikoaren ebaluazioan, alegia. Izan ere, ikusten da ebaluatutako familia gehienetan (%95,9) ez dagoela zertan susmatu haurrak familian min fisikorik jaso duenik. Halaber, emaitza onak lortu zituzten 10. kategorian (etxetik kanpoko gatazken aurrean) eta 9. kategorian (etxe barruko bestelako gatazken aurrean): familien %93,1ean haurrak ez du gatazkarik biziko edo ikusiko etxetik kanpo (auzoan, ikastetxean...), eta familien %92,6k ez du gatazkarik biziko edo ikusiko etxe barruan (senar edo emazte ohiarrekin, anai-arrebekin, beste senideekin, zerbitzuarekin eta abarrekin).

Orobat, hona hemen maiztasun handia izan zuten beste kategoriatzuk ere. Esaterako, 8. kategorian (senar-emazteen arteko gatazken ebaluazioa) ikusten da ebaluatutako familien %90,0ean haurra ez dela askotan izaten gurasoen gatazken aurrean. Era berean, 5. kategoriako (haurra gizarteratzeko gurasoen interesaren ebaluazioa) emaitzek erakusten dute ebaluatutako familien %88,2k irizpide egokiak dituela haurraren gizarteratzean inplikatzeko, gizarteratze horren aldeko ekimenak aurrera eramateko eta beste haurrekiko harremana kontrolatzeko. Bestalde, haurrak familian duen eraginari dagokionez (2. kategorian), emaitzek islatzen dute haurra familiaren eguneroko bizitzara egokitzeak eragin positiboa izan zuela ebaluatutako familien %85,0ean.

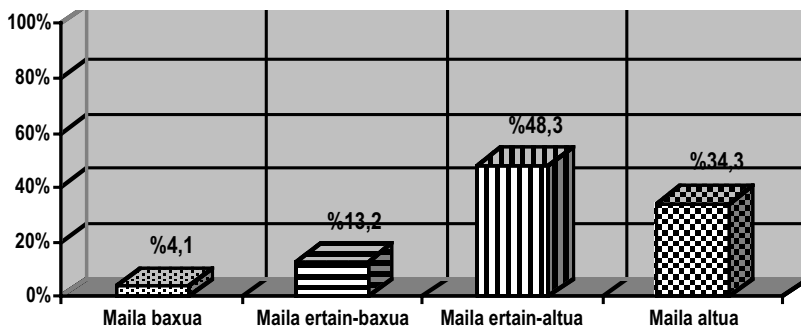
Familiaren egoeraren ebaluazio orokorrari dagokionez (1. kategoria), familien %82,7an bikotea, lana eta diru-sarrerak egonkorak dira; gainera, ez dago osasun-edo lege-arazo larririk. Zigor-diziplinaren erabilera ere aztertu zen (6. kategoria); hau da, gurasoek zigor fisikoak edo diziplina-metodo zorrotzak erabiltzen zituzten ala ez. Eta ikusi zen familien %81,5ek metodo horiek oso gutxi edo batere ez zituztela erabiltzen. Gurasoena ez den zaintzaren kalitateari eta egonkortasunari dagokionez (3. kategoria), emaitzek adierazten dute ordezko zaintza kalitatezkoa eta denboran egonkorra dela familien %79,8an.

Halaber, heziketa-arazoei erantzuteko eta ondo egokitzeko gaitasuna (13. kategoria), familien %76,9an egokia da. Era berean, adiskideak egiteko, adiskidetasun horri eusteko eta beste haurrekin ohiko harremanak izateko ahalmena (4. kategoria) egokia da kasuen %74,7an. Bestalde, familien %66,3k dio haurra heztean ez zutela bizi izan estres-egoerarik (12. kategoria). Eta, azkenik, gizarte-babesari dagokionez (11. kategoria), familien %52,0k maila egokia lortu zuen; hau da, gurasoen erdiek uste zuten familiarekin eta lagunekin harreman egokiak zituztela eta horien babesa zutela.



2. irudia: *Pettiten eskalako kategorien banaketa*

Ebaluazio orokorrari edo Pettiten kalitate-indizeari dagokionez, eta, emaitzen arabera (ikus 3. irudia), ebaluatutako familien %48,3ren familia-ingurunea, kalitatez, maila ertain-altukoa da, %34,3rena altua, %13,2rena ertain-baxua, eta %4,1ena baxua.



3. irudia: *Pettiten kalitate eskala, tarteka*

## 2.4. Familiaren problematika, irakaslearen arabera

Atal honetan, irakasleek familiako arazoaren ikuspegia ebaluatu zuten. Hona hemen emaitzak (ikus 2. taula): irakasleek familien %3,5ean problematika-maila oso altua nabari zuten, %6,6an maila altua, %9,an maila ertain-altua, %44,1ean batere problematarik ez, %26,2an maila oso baxua, %7,5ean maila baxua, eta %2,2an maila ertain-baxua.

Batere ez	Oso baxua	Baxua	Ertain-baxua	Ertain-altua	Altua	Oso altua
%44,1	%26,2	%7,5	%2,2	%9,9	%6,6	%3,5

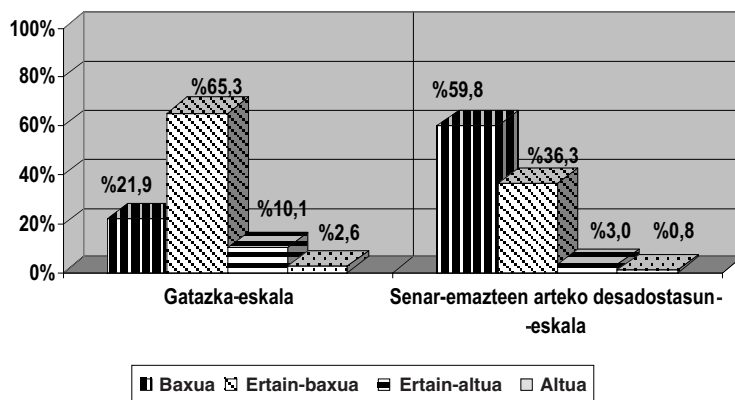
2. taula: familia-problematika, irakasleen arabera

## 2.5. Gatazka-eskala

Gatazka-escalaren bitartez lortutako datuen arabera (ikus 4. irudia), familien %65,3ren gatazka-maila ertain-baxua da, %21,9rena baxua, %10,1ena ertain-altua, eta %2,6rena oso altua.

## 2.6. Senar-emazteen arteko desadostasuna

Senar-emazteen arteko gatazka-escalaren bitartez lortutako datu deskriptiboek (4. irudia) honakoa islatzen dute: familien %59,8k desadostasun-maila baxua dute, %36,3k maila ertain-baxua, %3,0k ertain-altua, eta %0,8k altua.



4. irudia: gatazka-escalaren eta senar-emazteen arteko desadostasun-escalaren lortutako puntuazioak

## 2.7. Heziketa-estiloen profila (PEE)

Seme-alaben hezkuntzari buruzko jarrerak eta baloreak aztertzen dira. Hona hemen galdeketa-erantz emaitzak: gurasoen %96,7k erabiltzen du, gehienbat, adierazpenezko hezkuntza estiloa, %2,9k gain-babeslea, %0,2k inhibitzailea, eta %0,2k zigor-estiloa. Bestalde, estilo inhibitzailean, zigor-estiloan eta gain-babeslearen izandako puntuazioen osagai nagusiak analizatu ziren. Ez zen adierazpenezko estiloa kontuan hartu, ia ez duelako balio subjektuak bereizteko. Horrela, faktore bakarra lortu zen, %46,6ko bariantza azaltzen duena.

## 2.8. Pettiten garapenaren istorio-elkarrizketak

Atal honetan emaitza adierazgarrienak honako kategorietan lortu dira: jokabidea, ondorioa eta prebentzioa. Lehenengo kategorian, gurasoek semearen edo alabaren jokabide txarrari nola bilatzen dioten zergatia aztertzen da, eta ikusten da gurasoen %25,6k seme-alaben jokabide txarra beste haurren bati egozten diela, %21,8k egoerari eta %20,6k egoera pertsonalari. Aldiz, gurasoen %17,4k dio semeak edo alabak zuzen jokatu duela, %6,6k haurrak ez duela egoera behar bezala interpretatu, eta gainerako %2,6k errua semeak edo alabak duela.

Beste haurren bati egotzi	Egoera	Egoera pertsonala	Norberaren semeak edo alabak zuzen jokatu du	Haurrak egoera gaizki interpretatu du	Haurrak egoera ez du interpretatu	Errua haurrak dauka
%25,6	%21,8	%20,6	%17,4	%6,6	%5,4	%2,6

### 3. taula: Pettiten istorioak (jokabidea)

Bigarren kategorian (ondorioa), gurasoei galdetzen zaie zer egingo luketen semeak edo alabak gaizki jokatuko balu. Hona hemen emaitzak (4. taula): %93,1k arrazonamendu sinplea erabiliko luke eta %6,9k ez; %24,8k arrazonamendu inductiboa erabiliko luke (haurra bestearen lekuan jartzea), eta %75,2k ez; %10,3k beste aukera bat iradokiko luke eta %89,7k ez; %6,6k haurra hitzez zigortuko luke eta %93,5ek ez; %2,5ek agindu zuzen sinpleak erabiliko litzuzke eta %97,5ek ez; %0,4k zigor fisikoa erabiliko luke eta %99,6k ez (berdin ezer egingo ez luketen familiak); eta, azkenik, %0,2k pribilegioak kenduko litzuzke, eta %99,8k ez.

Arrazonamendua	Arrazonamendu inductiboa	Aukera	Hitzezko zigorra	Agindu zuzen sinpleak	Zigor fisikoa	Ezer ez	Pribilegioak kentzea
%93,1	%24,8	%10,3	%6,6	%2,5	%0,4	%0,4	%0,2

### 4. taula: Pettiten istorioak (ondorioa)

Aztertutako hirugarren kategorian (prebentzioa), gurasoei galdetu zitzaizen zein estrategia erabiliko luketen seme-alaben jokabide txarrak ekiditeko. Hona hemen emaitzak (5. taula): %52,9k ondoren arrazoituko luke gertakizuna haurrarekin; %18,7k gertatu aurretik zertxobait prebenituko luke; %14,2k gertakizunaren aurretik prebentzioa zehaztuko luke; %11,7ak gertakizunaren ondoren arrazoituko luke, prebentziorik gabe; eta %2,5ek ez luke ezer egingo, prebenitzea ezinezkoa delako.

Arrazonamendua ondoren	Prebentzioa txikia gertakaria baino lehen	Prebentzio espezifiko gertakaria baino lehen	Arrazonamendua ondoren, prebentziorik gabe	Ezer ez, ezin baita prebenitu
%52,9	%18,7	%14,2	%11,7	%2,5

### 5. taula: Pettit-en istorioak (prebentzioa)

### 3. Eztabaida

Ikerkuntza honetan maiztasun aldakor asko lortu dira, bai familia-elkarrekintzaren ebaluazioan, bai aztertutako haurren garapen psikologikoaren alderdi guztietan. Oro har, emaitzetako joerek balio normalak islatzen dituzte, baina beharrezkoa da zenbait zehaztapen egitea.

Haurren garapen psikologiko orokorrari buruzko emaitzen arabera, ebaluatutako laginaren maila ertain-altu eta altuaren artekoa da. Dena den, haur batzuen (%25,9) garapen psikologikoa baxua edo oso baxua da. Gainera, garapen psikologikoaren alderdiei dagokienez, pertsonala, soziala eta adaptatiboa maila baxuagoan daude kognitiboa, motorea eta linguistikoa baino; eta hori adierazle inportantea da, lehenbizikoek zerikusi gehiago baitute familia-elkarrekintzarekin.

Gauzak horrela, familiak kontzientziatu egin beharko lirateke; izan ere, haien ardurak da seme-alabak pertsona moduan hezteak eta gizartera moldatzea. Eta gurasoak kontzientziatu daitezke, garapen pertsonalari dagokionez, helduekin harremanak izateko haurren gaitasuna sustatuz, sentimenduak eta afektua adierazten bultzatuz, autoestima indartuz, lagunekin harremanak izateko gaitasuna sustatuz, jendartean mugitzeko trebezia erabilaraziz, edo rol soziala hobeto ezagutaraziz. Moldatzeari dagokionez, honakoak egin daitezke: arreta jartzeko trebezia landu, jateko eta janzteko trebezia gehitu, ardurak pertsonala sustatu eta garbitzeko abilezia indartu.

Era berean, komeni da kalitatezko hezkuntzaren beste alderdi batzuk ezagutaraztea, gurasoek ez baitituzte hainbeste kontuan hartzen (emaitzen arabera). Alderdi horietako bat da haurrei gizarteratzen eta harreman sozialak sendotzen laguntzea. Alderdi hori inportantea da haurra behar bezala garatzeko; dena den, maiztasunetan ikusten da ez zaiola behar bezalako garrantzia ematen. Beste alderdi bat da ordezkotza zaintza (gurasoena ez dena) egokia eta egonkorra bilatzea, zaintza hori faktore garrantzitsua baita haurra modu egokian garatzeko. Bestalde, ikuspegi deskriptibotik, interesgarria da azpimarratzea gurasoek nabaritzen dutela haurra hezteko garaian laguntza sozial gutxi jasotzen dutela. Eta uste hori gutxitu daiteke jendeari haurren heziketaren berri emanez eta gurasoak formatuz.

Halaber, familiek diote seme-alabak gutxitan gertatzen direla gatazken aurrean (kanpoko gatazkek edo barrukoak). Ordea, irakasleen iritziz (familia-problematika ebaluatu dute), familia barruan gatazka dezente egoten dira (%20,0). Horregatik, komeni da senar-emazteen arteko gatazkek konpontzeko tresnen berri ematea.

Bestalde, hezkuntza-estiloek dagokienez, familia askok erantzun dute batik batik adierazpenezko hezkuntza erabiltzen dutela. Horrek esan nahi du Euskal Autonomia Erkidegoko familiek seme-alabak modu egokian hezten dituztela edo, bestela, familia batzuk gizartearen nahien arabera erantzun dutela galdeketa. Hala ere, eta esan bezala, bukaerako analisisetan adierazpenezko hezkuntza-estiloa ez zen kontuan hartu, diskriminatzeke ez duelako balio. Alabaina, ikertzaile-taldearen helburuetako bat da hezkuntza-estiloak neurtzeko tresna fidagarriak lortzea.

Beste alderdi garrantzitsuetako bat da haurren jokabide okerrari gurasoek zergatia bilatzea. Eraitzen arabera, ebaluatutako familia gehienek beste haur bati egozten die seme-alabak gaizki jokatu izana. Beraz, zenbait egoeratan haurrari ardura kentzeko joera dago. Horregatik, seme-alabak gaizki jokatzen duenean, guraso gutxik erabiltzen dute arrazonomendu induktiboa; guraso gehienek arrazonomendu sinplea erabiltzen dute eta ez dute zigor fisikoa aplikatzen. Orobat, jokabide oker horren prebentzioari dagokionez, familia gehienek diote ondoren arrazoituko luketela gertakaria.

Azkenik, garrantzitsua da aipatutako alderdietan gurasoak formatzeko politikak garatzea, familia-elkarrekintzaren kalitatea optimizatze aldera. Izan ere, elkarrekintza hori hobetuz gero, haurren garapen psikologikoa ere hobetu egiten da. Beraz, ikastetxeetan edota erakundeetan, biztanle guztiei zuzendutako zerbitzua jarri behar da, familia-elkarrekintza ebaluatzeko eta gurasoei laguntzeko hezkuntzaren zenbait alderdi aldatzen, seme-alaben garapen psikologikoa eta ongizatea hobetu ditzaten. Prozesu hori egokia litzateke prebenitzeko eta familia-testuinguruaren kalitatea hobetzeko.

## Erreferentziak

- Arranz, E.; Yenes, F.; Olabarrieta, F. eta Martín, J. (2001): "Relaciones entre hermanos/as y desarrollo psicológico en niños/as escolares", *Infancia y Aprendizaje* **24**, 361-377.
- Arranz, E.; Artamendi, J.; Olabarrieta, F. eta Martín, J. (2002): "Family context and theory of mind development", *Early Child Development and Care* **172** (1), 9-22.
- Bacharach, V. R. eta Baumeister, A. (1998): "Effects of maternal intelligence, marital status, income, and home environment on cognitive development of low birthweight infants", *Journal of Pediatric Psychology* **23** (3), 197-205.
- Bahardin, R. eta Luster, T. (1998): "Factors related to the quality of the home environment and children's achievement", *Journal of Family Issues* **19** (4), 375-403.
- Bailey, N. (1993): *Bailey Scales of Infant Development* (2. ed.), San Antonio, TX. Psychological Corporation.
- Barth, J. M. eta Parke, R. D. (1993): "Parent-Child Relationship Influences on Children's Transition to School", *Merrill-Palmer Quarterly* **39**, 173-195.
- Bierman, K. L. eta Smoot D. L. (1991): "Linking Family Characteristics with Poor Peer Relations: The mediating Roles of Conduct Problems", *Journal of Abnormal Child Psychology* **19**, 341-356.
- Bornstein, M. (1995): *Handbook of Parenting*, Mahwah, L.E.A. Publishers.
- Bradley, R. H. eta Caldwell, B. M. (1984): "The relation of infant's home environment to achievement test performance in the first grade: a follow up study", *Child Development* **55**, 803-809.
- Bradley, R. H.; Caldwell, B. M. eta Rock, S. L. (1988): "Home environment and school performance: a ten-year follow-up and examination of three models of environmental action", *Child Development* **59**, 852-867.
- Bradley, R. H.; Caldwell, B. M.; Rock, S. L.; Barnard, K. E.; Gray, K.; Hammond, M. A.; Mitchell, S.; Siegel, L.; Ramey, G. T.; Gottfried, A. W. eta Johnson, D. L. (1989): "Home Environment and Cognitive development in the First Years of Life. A Collaborative Study Involving Six Sites and Three Ethnic Groups in North America", *Developmental Psychology* **25** (2), 217-235.

- Bradley, R. (1994): "The HOME inventory: Review and Reflections", In Reese, D.W. (arg.). *Advances in Child development and Behaviour* **25**, 241-288
- Bruner, J. (1991): *Actos de significado. Más allá de la revolución cognitiva*, Alianza, Madril.
- Caldwell, B. eta Bradley, R. (1984): *HOME observation for measurement of the environment*. Little Rock, AR.: Centre of Child Development and Education.
- Denham, S. A.; Cook, M. eta Zoller, D. (1992): "Baby looks very sad. Implications of conversations about feelings between mother and preschooler", *British Journal of Developmental Psychology* **10**, 301-315.
- Denhan, S. A. eta Grout, L. (1992): "Mother's Emotional Expressiveness and Coping: Relations With Preschoolers Social-Emotional Competence", *Genetic, Social and General Psychology Monographs* **118**, 73-101.
- Espy, K. A.; Molfese, V. J. eta DiLalla, L. F. (2001): "Effects of environmental measures on intelligence in young children: Growth curve modelling of longitudinal data", *Merril Palmer Quaterly* **47 (1)**, 42-73.
- Hannah, K. eta Luster, T. (1991): "Influence of Parent, Child, and Contextual Factors on the Quality of the Home Environment", *Infant Mental Health Journal* **12 (1)**, 17-30.
- Harkness, S. eta Super, C. (1996): *Parents cultural belief systems. Their origins expressions and consequences*, Guilford, New York.
- Henggeller, S. W.; Edwards, J.; Cohen, R. eta Summerville, M. B. (1991): "Parenting Changes In children's Popularity: The Role Of Family Relations", *Journal Of Applied Developmental Psychology* **12**, 205-218.
- Kagıtcıbası, C. (1996): *Family and human development across cultures*, Mahwah, L.E.A.
- Kinderman, T. eta Valsiner, J. (1995): *Development of person-context relations*, L.E.A, Mahwah.
- Locke, H. J. eta Wallace, K. M. (1959). "Short Marital-Asjustement and Prediction Tests: Their Reliability and Validity". *Marriage and Family Living*, august 1959, (251-255).
- Magaz, A. eta García, E. M. (1998): *Perfil de estilos educativos (PEE)*, Grupo ALBOR-COHS, Cruces-Barakaldo.
- Palacios, J. (1999): "La familia y su papel en el desarrollo afectivo y social", in López, F.; Etxebarria, I.; Fuentes, M. J. eta Ortiz, M. J. *Desarrollo Afectivo y Social* (267-281), Pirámide, Madril.
- Pettit, G.; Clawson, M.; Dofge, K. A. eta Bates, J. (1996): "Stability and Change in Peer-Rejected Status. The Role of Child Behaviour, Parenting, and Family Ecology", *Merril Palmer Quaterly* **42 (2)**, 267-294.
- Pettit, G.; Bates, J. eta Dodge, K. A. (1997): "Supportive Parenting, Ecological Context, and Children's adjustment: A Seven Year longitudinal Study", *Child Development* **68 (5)**, 908-923.
- Rodrigo, M. J. eta Palacios, J., (koord.) (1998): *Familia y Desarrollo Humano*, Alianza, Madril.
- , (1999): *Familia eta giza garapena*. (Itzulp. F. Olabarrieta, euskarazko bertsioaren koord.), UEU, Bilbo.
- Socha, T. eta Stamp, G. (1995): *Parents, Children, and communication*, L.E.A, Mahwah.
- Terrise, B.; Roberts, D.; Palacio-Quintín, E. eta MacDonald, B. E. (1998): "Effects of Parenting Practices and socio-economic status on child development", *Swiss Journal of Psychology* **57 (2)**, 114-123.
- Terrise, B. eta Dansereau, S. (1992): *Inventarie de Développement et de Maturité Préscolaire de deux á six ans (Development and Maturity Inventory for Preschool children)*, Groupe de Recherche en Adaptation Scolaire et Sociale, Département des Sciences de l'Éducation, Université du Québec à Montréal.
- Westerman, M. A. eta La Luz, E. J. (1995): "Marital Adjustment and Children's Academic Achievement", *Merril-Palmer Quarterly* **41**, 453-470.